

Stadt Vilsbiburg

Informationsbroschüre





ERFOLG IST GEMEINSAM ZIELE ZU ERREICHEN.

Seit über 60 Jahren entwickelt und produziert Flottweg leistungsstarke Maschinen für die Trenntechnik.

Hand in Hand mit unseren Kunden stellen wir uns stets neuen Herausforderungen und entwickeln zielorientierte Lösungen.

Das Ziel dabei ist immer klar:
Der Erfolg unserer Kunden.




Engineered For Your Success

Herzlich willkommen in Vilsbiburg

Liebe Mitbürgerinnen und Mitbürger, sehr verehrte Gäste,

Vilsbiburg ist bunt! Mit der Neuauflage der Informationsbroschüre möchte ich Ihnen einen Überblick über das vielseitige Stadtleben und die unterschiedlichen Bereiche der Stadt Vilsbiburg bieten. Es ist mir ein großes Anliegen, Sie umfassend zu informieren, damit Sie Zeit und Geld für die Wege ins Rathaus sparen, indem immer mehr Angelegenheiten von zu Hause aus erledigt werden können.

Um Ihren Belangen zielgerichtet und schnell entgegenzukommen, steht Ihnen seit 2020 das Bürgerbüro im Erdgeschoss mit den Bereichen Einwohnermeldeamt, Gewerbeamt, Ordnungsamt, Standesamt und Rentenamt zur Verfügung. Wir setzen uns stets dafür ein, die Abläufe für Sie so einfach wie möglich zu gestalten und freuen uns auch auf Ihre Rückmeldung dazu.

Information und Kommunikation sind ein Schlüssel zum erfolgreichen Zusammenleben und zur Weiterentwicklung - auch hier will ich weitere Akzente setzen. Neben der Homepage www.vilsbiburg.de und dem viermal jährlich erscheinenden Stadt-Magazin ist die Stadt Vilsbiburg nun auch auf Facebook und Instagram mit tagesaktuellen Informationen vertreten.

Ich wünsche Ihnen allen für die Zukunft eine glückliche und gesunde Zeit. Bedenken wir immer, ein Mittelzentrum wie Vilsbiburg kann nur dann im Inneren und nach außen lebens- und liebenswert wirken, wenn alle Beteiligten ihren Beitrag dazu leisten. Demokratie und eine stabile Gesellschaft sind immer Gemeinschaftsaufgaben, die es Wert sind, gepflegt zu werden.

Packen wir es gemeinsam an!



Sibylle Entwistle

Erste Bürgermeisterin
der Stadt Vilsbiburg

So finden Sie die Stadt
auf Social Media:



/stadtvilsbiburg



/stadt.vilsbiburg



DEIN PARTNER
IN DER AUSBILDUNG

Inhalt

Kinder und Familien	Seite 36
Schulzentrum Vilsbiburg	Seite 46
Stadtrat / Beauftragte	Seite 50
Stadtverwaltung	Seite 54
Kultur und Freizeit	Seite 58
Vereine	Seite 64
Kirchen	Seite 68
Im Dialog	Seite 70
Klimaschutz	Seite 71
ÖPNV / Mobilität	Seite 74
Mittelzentrum Vilsbiburg	Seite 78
Stadtwerke Vilsbiburg	Seite 80
Gewerbegebiete und Wohnbaugrund	Seite 84
Krankenhaus / Hospiz	Seite 86
Ärztliche Versorgung	Seite 88
Senioren	Seite 90
Soziale Beratung	Seite 92
Behörden	Seite 94
Klärwerk / Bauhof	Seite 96
Sicherheit	Seite 98
Abfallwirtschaft	Seite 100
Auszeichnungen	Seite 102
Stadtgeschichte	Seite 104
Landkreis Landshut	Seite 105
Notruftafel	Seite 107



Kinder / Familie | Seite 36



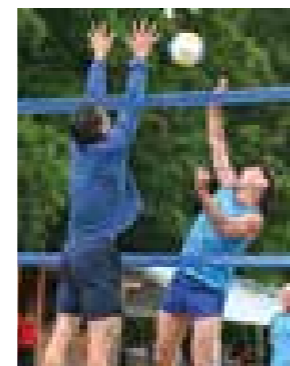
Schulzentrum | Seite 46



Verwaltung / Bürgerbüro | Seite 54



Kultur und Freizeit | Seite 58



Vereine | Seite 64



Klimaschutz | Seite 71



Krankenhaus | Seite 86



ANTHOLZER

passt immer

ARBEITS- & BERUFSKLEIDUNG von Kopf bis Fuß



BESUCHEN SIE UNS AUCH AUF

WWW.ANTHOLZER.DE

UND ENTDECKEN SIE UNSEREN **ONLINESHOP!**

Vilsbiburg

OHMSTRASSE 3, 84137 VILSBIBURG
(GEWERBEGEBIET WEST)
TEL. 0 87 41. 51 54 5-0

Landshut

MAYBACHSTR. 7, 84030 LANDSHUT
(IM HOLZFACHMARKT BALK)
TEL. 08 71. 97 47 81-10

Online

INFO@ANTHOLZER.DE
WWW.ANTHOLZER.DE



Vilsbiburg – malerisch an der Großen Vils, inmitten des Niederbayerischen Hügellandes gelegen, wurde bereits seit der Jungsteinzeit besiedelt. Die ersten schriftlichen Quellen nennen um 930 den Namen „Pipurc“. Mittelalterliche Urkunden beschreiben eine kleine Siedlung. Das Stadtrecht verliehen erst die Wittelsbacher Herzöge um 1255, die im Zuge des Landesausbaus viele Märkte an strategisch wichtigen Punkten gründeten und zu Städten ausbauten. Die noch heute kenntliche, hufeisenförmige Marktplatz war von den Herzögen planmäßig angelegt worden. Sie umgab eine Ringmauer mit doppeltem Erdwall.



Spätestens 1323 wurde Vilsbiburg das Recht verliehen, kleinere Warenmärkte abzuhalten. 1401 erteilt der Landesherr Herzog Heinrich XVI. Vilsbiburg erstmals das Recht, einen großen Jahrmarkt am Fest „Maria Geburt“ (8. September) auszurichten. Das zweite Marktrecht folgte 1483 mit dem Dionysimarkt am 9. Oktober - er sollte wie kein anderer zukünftig an Bedeutung gewinnen. Die Bronzeplastik des Heiligen Dionysius am Brunnen des Bildhauers Karl Reidel erinnert an diesen ältesten, heute noch abgehaltenen Jahrmarkt. Die Darstellung der Plastik zeigt die Figur des Dionysius typisch mit eigenem Kopf in der Hand. Der Legende nach wurde der Heilige während der frühen Christenverfolgung enthauptet und nahm seinen Kopf auf, um zum selbstgewählten Ort der Bestattung zu gehen.



Am 1. April 1929 wurde Vilsbiburg erneut offiziell zur Stadt ernannt. Erneut, da ein Stadtbrand im Jahr 1366 dazu geführt hatte, dass über viele Jahrhunderte alle Privilegien verloren waren und der Markt Vilsbiburg klein blieb. Die Stadtgründung 1929 verhalf Vilsbiburg auch in den folgenden Jahrzehnten zu neuer Bedeutung innerhalb der Region. Die Einwohnerzahlen wuchsen, um ein Drittel sogar durch die Neuankömmlinge nach 1945. In den 1950er etablierte sich eine zunächst sehr bedeutende Textilindustrie. Insgesamt wandelte sich der kleine, durch Handwerksbetriebe gekennzeichnete Markt im 20. Jahrhundert zu einer Stadt, in dessen Randlagen sich nun auch immer größere Industriebetriebe ansiedeln. Zuletzt gab die Gebietsreform im Jahr 1978 der Stadt eine neue Kontur. Die Industrie, das Hafnermuseum und die Volleyballerinnen der Roten Raben führten zu einer dauerhaft überregionalen Bekanntheit der Stadt.



Die Stadtverwaltung hat sich dem Klimaschutz verschrieben - begonnen hat es 2009 mit einem Klimaschutzkonzept, erarbeitet von den Bürgern Vilsbiburgs. Zur Umsetzung der ehrgeizigen Ziele - unter anderem möchte man sich hier bis 2035 zu 100 Prozent regenerativ versorgen - wurde 2012 ein Klimaschutzmanager eingestellt. Er betreibt viel Öffentlichkeitsarbeit, um alle Bürger in den laufenden Prozess zu integrieren, vernetzt die Akteure vor Ort und initiiert Projekte, passend zu den vorliegenden Gegebenheiten. Ausführliche Informationen zum Klimaschutzmanagement finden Sie auf Seite 72/73.

modern. bürgernah. familienfreundlich

Im Herzen einer der wirtschaftlich stärksten Regionen Deutschlands präsentiert sich die Stadt Vilsbiburg als lebendiges Mittelzentrum. Einerseits die Traditionen bewahrend, andererseits auf einem erfolgreichen Weg in die Zukunft, bietet die ehemalige Kreisstadt in vielen Belangen ein herausragendes Angebot.



Bilder: Rote Raben Vilsbiburg / DRÄXLMAIER Group / Stadtbad / Nikolausmarkt am Stadtplatz / Rechts: Ortsteil Seyboldsdorf

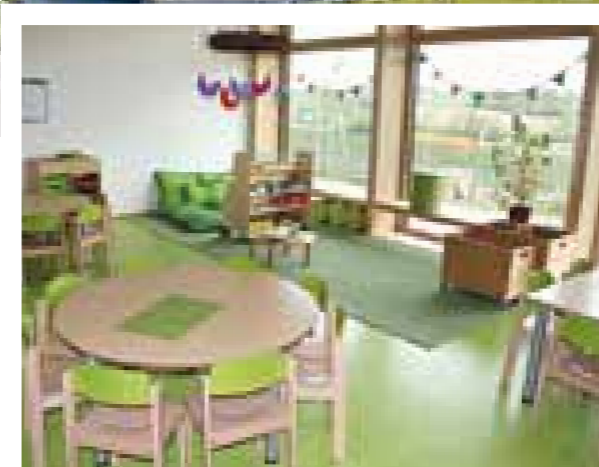


Familienfreundlichkeit

Die Herausforderungen im Bereich der Kinderbetreuung und Familienfreundlichkeit stehen bei der Stadt Vilsbiburg an erster Stelle. Dabei wird nichts dem Zufall überlassen: Gut ausgebildetes Personal und ideale Räumlichkeiten bilden beste Voraussetzungen.

Das umfassende Betreuungsangebot mit sechs Krippen, acht Kindergärten, einem Hort und der Mittagsbetreuung sowie dem Schulzentrum mit Grund- und Mittelschule, Realschule und Gymnasium ist von besonderer Bedeutung für junge Familien. Die Volkshochschule und die städtische Musikschule runden das Bildungsangebot ab.

Bilder: Seite 16/17: Mittelschule Vilsbiburg / Seite 17: Kneipp-Kindergarten Achldorf / Musikschule Vilsbiburg / EDV-Unterricht an der Mittelschule / Vortrag vhs Vilsbiburg



Kunst und Kultur

Kunst und Kultur haben einen großen Stellenwert in Vilsbiburg - sie spiegeln einerseits die bayerische Lebensart und das Traditionsbewusstsein wider - andererseits stehen sie gleichermaßen für Intuition, Zeitgeist und Idealismus.



Ein Blick in den Veranstaltungskalender der Stadt zeigt zu allen Jahreszeiten ein buntes Programm. Das Kulturfest „Mitanand“ am Stadtplatz, die Aufführungen des Trauterfinger Theatervereins und des TheaterBrettls, die „Kleinkunsttage im AUT.OS“ oder Konzerte der unterschiedlichsten musikalischen Gruppen sind nur ein kleiner Einblick auf kulturelle Angebote.

Bilder: Seite 18: Ausstellung Vilstalmer / Heimatmuseum Vilsbiburg / Musical Maximilian-von-Montgelas-Gymnasium / Bayerischer Löwe vor Vilstalhalle / Konzert der Chorgemeinschaft Vilsbiburg
Seite 19: Text messages 18 (Uta Lenk) / Skulptur Traum 3 und Traum 4 (Florian Geissler) / Mitanand-Festival am Stadtplatz



Kunst wäscht den Staub des Alltags von der Seele Pablo Picasso

Das „Kulturforum Vilsbiburg e.V.“ hat in Zusammenarbeit mit der Stadt Vilsbiburg seit 2011 fünf Künstlersymposien organisiert, wobei 15 moderne Kunstwerke entstanden. Zusammen mit weiteren 13 öffentlich zugänglichen Kunstwerken, die ihren Weg in den vergangenen Jahren nach Vilsbiburg fanden, spannen sie den Bogen über die Entwicklung der Kunst bis ins 21. Jahrhundert und laden zu einem eindrucksvollen Besuch ein.

Kunstführer zum Download: www.vilsbiburg.de/skulpturen

Versand anfordern: Rathaus Vilsbiburg, Andrea Soller, Stadtplatz 26, 84137 Vilsbiburg

E-Mail: soller@vilsbiburg.de, Tel. 08741 305-150

Zur Mitnahme: im Rathaus, im Stadtbad und im Jugendzentrum



Industrie. Handwerk. Handel.

Ein breites Fundament aus globalen Industriebetrieben, einem dynamischen Mittelstand sowie einem vielfältigen Branchenmix im Einzelhandel und Dienstleistungsbereich zeichnet die wirtschaftliche Situation Vilsbiburgs aus. Mit einem großen Angebot an hochqualifizierten Arbeits- und Ausbildungsplätzen bei den Großunternehmen DRÄXLMAIER Group, Flottweg, Hiller und Zollner sowie bei vielen weiteren klein- und mittelständischen Unternehmen im Stadtbereich kann die Region Vilsbiburg deutschlandweit eine der niedrigsten Arbeitslosenquoten aufweisen.

Als Teil der Metropol-Region München bietet Vilsbiburg am Kreuzungspunkt der beiden Bundesstraßen 299 und 388 beste Voraussetzungen. Als größtes Unternehmen am Standort Vilsbiburg entwickelt und fertigt die DRÄXLMAIER Group moderne Bordnetzsysteme, exklusives Interieur, zentrale Elektrik- und Elektronikkomponenten sowie Batterie-Gesamtsysteme für namhafte Premium-Automobilhersteller. Das unabhängige Familienunternehmen steht für zukunftsweisende Technologien, bildet seinen Nachwuchs selbst aus und ist als verantwortungsvoller Arbeitgeber in mehr als 20 Ländern präsent.

Als ideales Schaufenster dieser Wirtschaftskraft präsentiert die Wirtschaftsschau „inVIB“ mit über 100 Ausstellern und 25.000 Besuchern im zweijährigen Rhythmus die gesamte Bandbreite des heimischen Gewerbes, der Dienstleister und des Handwerks.



Bilder: Seite 20: DRÄXLMAIER Group / Seite 21: Biogärtner Josef Degenbeck / Flottweg / Tischkultur - Geschenke - Kochen Pannermayr / Euronics Hammer / VELDENER Präzisionstechnik GmbH / Stadtplatz Vilsbiburg / Buchhandlung Koj / Wirtschaftsschau inVIB



Wirtschaftsstandort Stadt Vilsbiburg

Umfangreiche Informationen zum Standort Vilsbiburg erhalten Sie mit einer Broschüre:

Zum Download: www.vilsbiburg.de/standortbroschuere

Versand anfordern: Regionalmanagement, Georg Straßer, Stadtplatz 26, 84137 Vilsbiburg, E-Mail: strasser@vilsbiburg.de, Tel. 08741 305-444



Feste sind zum Feiern da

Zahlreiche Veranstaltungen, Märkte und Messen bieten zu jeder Jahreszeit ein buntes Programm. Neben den besucherstarken Festen, wie dem 10-tägigen Volksfest Ende Juni/Anfang Juli mit über 40.000 Besuchern, dem Stadtfest mit fünf Musikbühnen rund um den Stadtplatz und dem dreitägigen Kulturfest „Mitanand“ stehen zur Hochsaison von Juni bis September an jedem Wochenende kulturelle, sportliche oder gesellschaftliche Ereignisse jeder Größe im Veranstaltungskalender.



Bilder: Seite 22: Stadtfest / Fischerfest / Schaustellerpark und Bedienungen am Volksfest / Seite 23: Beachparty / Kleinkunsttage im AUT.OS / Unsinniger Donnerstag

Die legendäre Beachparty der Narrhalla, das Fischerfest, das Flugplatzfest, das Oldtimertreffen oder das Weinfest des Skiclubs, um nur einige der größten Veranstaltungen zu nennen - in Vilsbiburg gibt es immer einen guten Grund zu feiern. Echten Kultstatus haben bereits die Heimspiele des Volleyballbundesligisten Rote Raben Vilsbiburg und der Baskets Vilsbiburg erlangt. Mit einer großartigen Stimmung in der Ballsporthalle wird jedes Heimspiel zum besonderen Erlebnis.





Freizeit in Vilsbiburg

Das Stadtbad mit weitläufigen Liegeflächen, das Cineplex-Center mit sieben Kinosälen, eine der längsten Kartbahnen Deutschlands und die 9-Loch-Golfanlage in Trauterfing sind nur ein kleiner Ausschnitt des Angebotes vor Ort. Nicht zu vergessen das überregionale Radwegenetz mit Isar-Vils-, Vils-Rott- und Vilstalradweg.

Lassen auch Sie sich von der Vielfalt der Freizeit- und Erholungsmöglichkeiten Vilsbiburgs überraschen. Einen besonderen Stellenwert nehmen dabei die gemütlichen Straßencafés am Stadtplatz ein.

Bilder: Seite 24: Stadtbad / Naturerlebnisweg an der Buja-Allee / Karting Paradies / Kreis- und Stadtbibliothek / Flohmarkt / Cineplex Lichtspielberg
Seite 25: Sportpark des TSV Vilsbiburg und Vilstalhalle



Mit dem Freizeit- und Kulturführer auf Erkundungstour

Die 48-seitige Broschüre zeigt die vielfältigen Möglichkeiten zur Freizeitbeschäftigung und zu Veranstaltungen im Stadtgebiet Vilsbiburgs auf. Infos, Öffnungszeiten und Kontaktdaten zum Stadtbad und Hallenbad, zum Karting Paradies, zum Cineplex, zu den beiden Naturerlebniswegen, zum Golfplatz und vielen weiteren Attraktionen sind darin vorgestellt.

Freizeitführer zum Download: www.vilsbiburg.de/freizeitfuehrer
Versand anfordern: Rathaus, Andrea Soller, Stadtplatz 26, 84137 Vilsbiburg
E-Mail: soller@vilsbiburg.de, Tel. 08741 305-150

Zur Mitnahme: im Rathaus, im Stadtbad und im Jugendzentrum





Hier fühl ich mich wohl...

Das Wechselspiel zwischen dem Leben am Stadtplatz und der Buja-Allee entlang der Vils hinter dem Rathaus stellt auf engem Raum die Vielfalt im Stadtgebiet dar. Die Möglichkeiten in Vilsbiburg werden unterschiedlichsten Ansprüchen gerecht.

Mit dem Naturerlebnisweg entlang der Vils sowie dem Naturerlebnisraum am Rettenbach stellt die Stadt Vilsbiburg ihr Engagement zur Bewusstseinsbildung um den Natur- und Klimaschutz unter Beweis. Vilsbiburger Schüler werden durch erfahrene Natur- und Umweltpädagogen unterrichtet und gefördert. Mit dem Ausbau des Balkspitzes im Jahr 2022 erfährt der Naherholungsraum im Stadtzentrum eine willkommene Aufwertung und Wertschätzung.

Bilder: Seite 26/27: Buja-Allee
Seite 27: Balk-Spitz / Naturerlebnis-Weg / 9-Loch-Golfplatz in Trauterfing / Aussichtsturm am Färberanger





Gemeinsam stark

Nicht weniger als 135 Vereine geben der Stadt Vilsbiburg ihren gesellschaftlichen Rahmen. Das Engagement der Bürger in den Sportvereinen, politischen Organisationen, kulturellen, caritativen, religiösen und berufsständischen Zusammenschlüssen trägt in weiten Teilen das Stadtleben Vilsbiburgs.

Ob Kleintierzuchtverein, Kreisfischereiverein, Narrhalla oder der Golfclub - in allen Vereinen steht die Pflege der gesellschaftlichen Verantwortung sowie des Brauchtums und der Kultur ebenso im Vordergrund wie das Angebot einer sinnvollen Freizeitbeschäftigung für Kinder und Jugendliche.

Eine Auflistung aller Vereine ist auf der Homepage der Stadt Vilsbiburg sowie in der Bürgerinformationsbroschüre auf Seite 64 bis 67 zu finden.

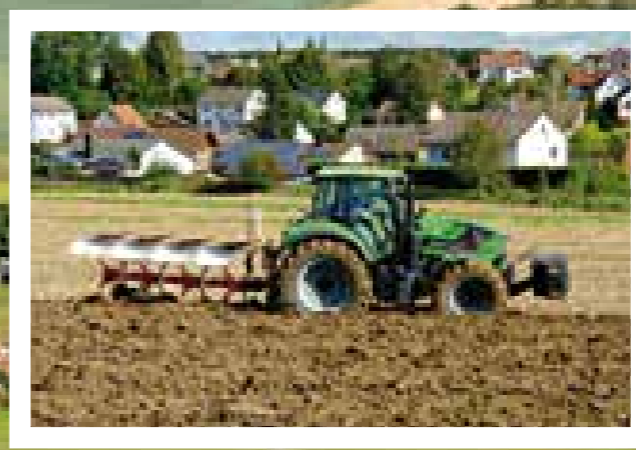


Bilder: Seite 28: Jugendgarde Teens, Narrhalla Vilsbiburg / TSV Vilsbiburg / Dionysiumzug / Unsinniger Donnerstag / Heimat- und Volkstrachtenverein D'Almer Vilsbiburg / Baskets Vilsbiburg / Seite 28/29: Fahrzeugpark der Feuerwehr Stadt Vilsbiburg / Seite 29: Rote Raben Vilsbiburg





Ortsteil Frauensattling mit Blick auf Binabiburg



Ein starkes Umland

Die Ortsteile Achldorf, Frauensattling, Gaindorf, Haarbach, Seyboldsdorf und Wolferding bilden den Gegenpol zum Stadtleben – sozusagen das zweite Standbein der Stadt Vilsbiburg. Viele Vereine sind dort das Zentrum der Gesellschaft. Die Nähe der Stadt und das Leben in ländlich strukturiertem Umfeld vereinernd, bieten die Ortsteile Vilsbiburgs vielen Familien ein liebenswertes Zuhause.

Die fünf einst eigenständigen Gemeinden Frauensattling, Gaindorf, Haarbach, Seyboldsdorf und Wolferding wurden bei der Gebietsreform 1978 dem Stadtbereich angegliedert und übernehmen heute wichtige Daseinsfunktionen. Insbesondere in Achldorf, Haarbach und Seyboldsdorf konnte man in den vergangenen Jahren Baugebiete ausweisen, die in Zukunft weiter ausgebaut werden.

Nahmen die einen Orte in den vergangenen Jahrzehnten eine rasante Entwicklung, so haben Wolferding, Johaneskirchen, Geiselsdorf und Gaindorf ihre über Jahrhunderte gewachsene Struktur inmitten weitläufiger Acker- und Wiesenfluren sowie beschaulicher Wälder nahezu erhalten.

Bilder: Seite 30: Landwirtschaft / Rotkehlchen / Kapelle bei Thalham / Ortsteil Frauensattling / Hühnermobil / Sägewerk Wackerbauer

Stadt- Entwicklung



Bilder: Seite 32: Planung „Grüne Mitte“ im Baugebiet Burger Feld / Kaskadenbrunnen am Kirchenvorplatz / Vilspromenade bei Nacht
Seite 33: Mittelschule und Stadtpfarrkirche Mariä Himmelfahrt und Neugestaltung Kirchenvorplatz

Ziele der Städtebaulichen Entwicklungen lassen sich nur erreichen, wenn über einen längeren Zeitraum Entscheidungen auf eine konkrete Zielsetzung hin getroffen werden. Um diese Kontinuität zu erreichen, formulierte die Stadt Vilsbiburg in einem ISEK (Integriertes Städtebauliches Entwicklungskonzept) unter der Berücksichtigung der sozialen, demografischen und wirtschaftlichen Rahmenbedingungen ein Gesamtkonzept für die nächsten 10 bis 15 Jahre.

Die Formulierung der städtischen Ziele in einem öffentlichen Konzept soll bei Investoren für Planungssicherheit sorgen und private Maßnahmen in die Richtung der gemeinsamen Ziele lenken.



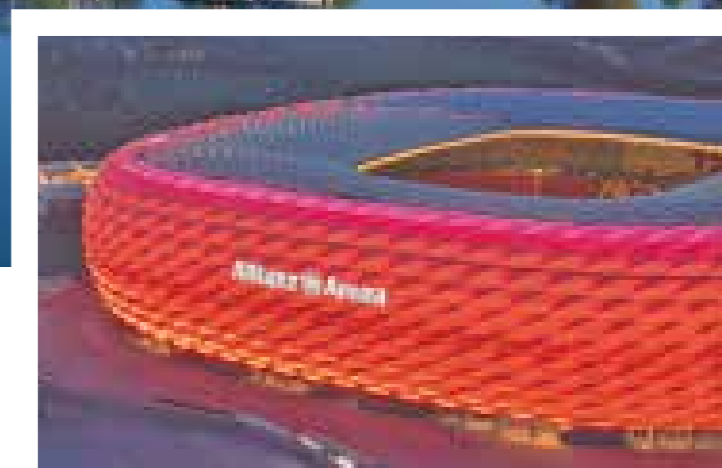
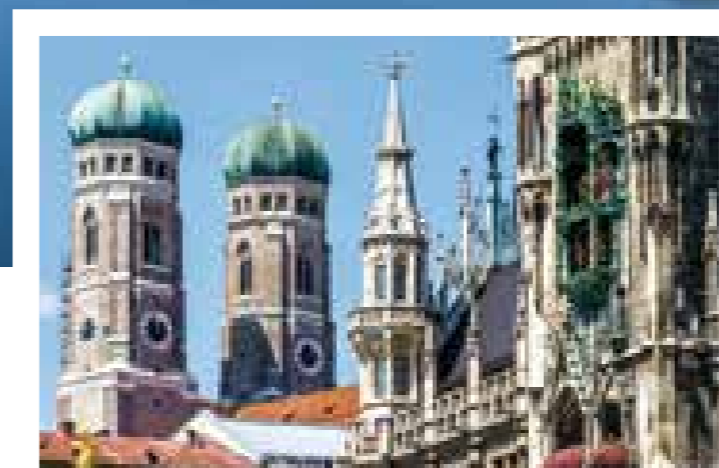


Im Herzen Altbayerns

In der Nähe zur Landeshauptstadt und zum Flughafen München, der Urlaubsregion Bayerischer Wald und den Chiemgauer Alpen findet sich ein breites Kultur- und Freizeitangebot. Die Erholungsmöglichkeiten und das Freizeitangebot in Nähe zum Stadtgebiet zeichnen den Standort Vilsbiburg im Besonderen aus.

Hervorragende Prognosen für die kommenden Jahre sind für Unternehmen und Politik kein Grund sich auf dem Erreichten auszuruhen, sondern Ansporn, die Lebensqualität vor Ort weiter zu verbessern. Der Zusammenschluss von Stadt und Landkreis Landshut im Regionalmanagement sind ein Beweis für neue Wege, wenn es darum geht, ständig Impulse zu setzen.

Bilder: Seite 34/35: Chiemsee mit Bootshafen in der Feldwieser Bucht (im Hintergrund Hochfelln und Achental)
Seite 35: Frauenkirche und Rathaus in München / Allianz Arena München / Flughafen München / Berchtesgaden und Watzmann





Betreuungseinrichtungen für Kinder

Mit sechs Kinderkrippen, acht Kindergärten, dem Hort sowie einem breiten Betreuungsangebot wird die Stadt Vilsbiburg seiner sozialen Verantwortung mehr als gerecht. Der Ausbau wird mit einer weiteren Kindertagesstätte im Burger Feld und der Erweiterung des Kindergartens St. Elisabeth weiter vorangetrieben.

Kindertagesstätten sind Einrichtungen nach Art. 2 des Bayerischen Kinderbildungs- und -betreuungsgesetzes, die für die außerschulische Bildung, Erziehung und Betreuung von Kindern aller Altersstufen zuständig sind.

Kinderkrippen sind Kindertageseinrichtungen, die sich überwiegend an Kinder unter drei Jahren richten. Der Schwerpunkt liegt bei der Aufnahme von Kindern ab einem Jahr. Die dortige Bildung, Erziehung und Betreuung muss individuell bezogen ausgerichtet sein. Es ist stets eine konstante Beziehungsperson geboten. Ein weiterer wichtiger Faktor ist eine gute Zusammenarbeit zwischen Eltern und Erzieher*innen.

Kindergärten sind Bildungseinrichtungen, deren Angebot sich überwiegend an Kinder im Alter von drei Jahren bis zur Einschulung richtet. Die Entwicklung und Stärkung der Basiskompetenzen, wie zum Beispiel Problemlösefähigkeit, Selbstregulation, Resilienz, Denkfähigkeit, Empathie oder motorische Fähigkeiten sind Schwerpunkte in der Arbeit im Kindergarten. Der Bayerische Bildungs- und Erziehungsplan ist Grundlage der pädagogischen Arbeit.

Horte sind Kindertageseinrichtungen für Schulkinder. Die Persönlichkeitsbildung, das Entwickeln von Selbstwirksamkeit, das Stärken des eigenständigen Handelns und Denkens sowie der Ausbau der sozialen Kompetenzen sind nur ein paar genannte Schwerpunkte in der Hortarbeit. Hausaufgaben und Lernzeit sowie ein in der Einrichtung frisch gekochtes Mittagessen und eine Brotzeit am Nachmittag sind ein fester Bestandteil der Hortpädagogik.

Tagespflege ist die Bildung, Erziehung und Betreuung von Kindern durch eine Tagespflegeperson im Umfang von durchschnittlich mindestens 10 Stunden wöchentlich pro Kind in geeigneten Räumlichkeiten.

In der **Mittagsbetreuung** werden Schulkinder von sechs bis zwölf Jahren von Schulschluss bis 14:30 Uhr betreut.

Ausführliche Informationen zur Anmeldung finden Sie im Flyer „Online Kitaplatz-Bedarfsanmeldung“ oder im Internet unter <https://www.buergerserviceportal.de/bayern/vilsbiburg>

Weitere Infos: Stadt Vilsbiburg, Andrea Soller, Tel. 08741 305-150
E-Mail: soller@vilsbiburg.de



Kinderkrippe St. Martin

Frauensattlinger Straße 20 ½
84137 Vilsbiburg

Kontakt:
Telefon 08741 9494385
krippe-martin@vilsbiburg.de
www.vilsbiburg.de/krippe-martin

Leitung:
Stephanie Rostalski

Die Kinderkrippe St. Martin beherbergt drei Gruppen. Die Bedürfnisse und Rechte eines jeden Kindes sowie dessen Entwicklungsstand, bilden das Fundament der pädagogischen Arbeit. Gebärden sind in der Einrichtung ein wirksames und unterstützendes Kommunikationsmittel.

Die verbale Kommunikation wird parallel durch Handzeichen unterstützt und eröffnet eine Welt von Interaktion, Partizipation und gegenseitigem Verständnis. Eine feste Bezugsperson macht jedes Kind behutsam mit dem Krippenalltag vertraut.



AWO-Kinderkrippe Michael-Jäger

Frontenhausener Straße 21
84137 Vilsbiburg

Kontakt:
Telefon 08741 9679980
krippe.michael-jaeger@awo-landshut.de
www.awo-landshut.de

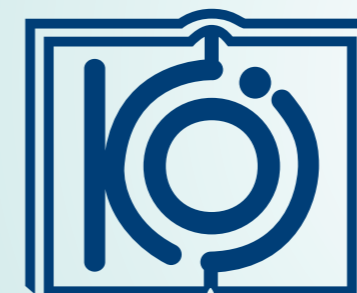
Leitung:
Claudia Klein

In der Kinderkrippe Michael-Jäger haben die Kinder die Möglichkeit in einem kleinen familiären Rahmen zu spielen und ihre Umwelt zu erforschen. Bei zwei Gruppen von max. 10 Kindern kann auf jedes Kind individuell und bedürfnisorientiert eingegangen werden.

Den Kindern soll ein gutes Körpergefühl vermittelt werden, darum wird auf gesunde Ernährung besonders Wert gelegt. Die Gartenzeit ist ein wichtiger Bestandteil des Krippenalltags, da ein selbstbestimmendes, kreatives Spiel angeregt wird und die Kinder ihrem Bewegungsdrang nachgehen können.



LITERATUR VOR ORT



BUCHHANDLUNG KOJ

Obere Stadt 32 · 84137 Vilsbiburg
Telefon: 08741/924020
buecher@buchhandlung-koj.de
www.buchhandlung-koj.de

AWO-Kinderkrippe St. Marien

Kirchenweg 1
84137 Vilsbiburg

Kontakt:
Telefon 08741 9258038
krippe-vilsbiburg@awo-landshut.de
www.awo-landshut.de

Leitung:
Simone Finn

In der Kinderkrippe St. Marien werden bis zu 42 Kinder im Alter von einem bis drei Jahren in drei Gruppen betreut. Die teiloffene Arbeit bietet den Kindern die Möglichkeit, sich frei in den Räumen zu bewegen und ist den Bedürfnissen der Kinder angepasst. Die Gartenzeit ist ein wichtiger Bestandteil, da ein selbstbestimmtes und naturverbundenes Spiel angeregt wird und die Kinder ihrem Bewegungsdrang nachgehen können. Gesunde Ernährung ist wichtig, deshalb wird biologische und ausgewogene Vollverpflegung angeboten. Um Geborgenheit zu vermitteln, orientiert sich der Krippenalltag an den persönlichen Bedürfnissen der Kinder.



Kindergarten Franziskus mit Krippe

Seyboldsdorfer Straße 93
84137 Vilsbiburg

Kontakt:
Telefon 08741 5150920
franziskus@diakonie-landshut.de
www.diakonie-landshut.de

Leitung:
Christina Hillinger

Die Einrichtung mit zwei Krippen- und drei Kindergartengruppen ist nach Franziskus von Assisi benannt. Der Heilige steht für den Einklang von Menschen, Tieren und der Umwelt. Dieser Grundsatz zieht sich wie ein roter Faden durch den gesamten Kindergarten und das pädagogische Konzept. Die Arbeit ist begleitet von situationsorientierten Ansätzen und Auszügen der Montessori-Pädagogik. Den Mitarbeitern ist es wichtig, jedes Kind in seiner Selbstständigkeit zu unterstützen. In der hauseigenen Großküche wird täglich frisch gekocht. Eine gesunde, ausgewogene und saisonale Ernährung ist besonders wichtig.



Kneipp®-Kindergarten Achldorf mit Krippe

Thalhamer Str. 10
84137 Vilsbiburg

Kontakt:
Telefon 08741 515080
kiga-achldorf@vilsbiburg.de
www.vilsbiburg.de/kiga-achldorf

Leitung:
Annette Karl

Die Kindertagesstätte liegt im Ortsteil Achldorf und ist vom Kneipp®-Bund e.V. zertifiziert. Die Einrichtung besteht aus drei Kindergartengruppen und einer Krippengruppe. Das pädagogische Team fördert die Kinder ganzheitlich nach den Grundsätzen des Bildungs- und Erziehungsplans und den fünf Elementen nach Kneipp®: Lebensordnung, Bewegung, Ernährung, Kräuter und Wasser. Die Bedürfnisse des Kindes sind ein wichtiger Bestandteil der Arbeit. Jedes Kind gehört zu einer festen Stammgruppe und hat durch die Teilöffnung die Möglichkeit im Laufe des Tages verschiedene Lernumfelder und Angebote im gesamten Kindergarten zu nutzen.



Kindergarten Luzia

Frontenhausener Straße 17
(ab 2023: Seyboldsdorfer Str. 95)
84137 Vilsbiburg

Kontakt:
Telefon 08741 5154320
luzia@diakonie-landshut.de
www.vilsbiburg.de/kinder-
garten-luzia

Leitung:
Maria Granitsiotis

Der Kindergarten Luzia befindet sich im St. Johanneshaus - Anfang 2023 ist ein Umzug in den Neubau am Burger Feld geplant. Luzia bedeutet „die Leuchtende“ und die Gruppen sind nach heimischen Wiesenblumen benannt. Denn viele bunte Blumen ergeben eine leuchtende Blumenwiese. Jede von ihnen erstrahlt in ihrer Farbe und so soll jedes Kind in seiner Individualität zur Geltung kommen. Aus einem gelebten Selbst wird eine lebendige Gemeinschaft entstehen. Projektarbeit, der Bezug zur Natur und zu natürlichen Materialien sowie Waldtage und -wochen sind ein fester Bestandteil des pädagogischen Konzeptes.



PANNERMAYR

alles bestens

Kochen • Schenken • Genießen • Grillen
Schließanlagen • Beschlägetechnik
Obere Stadt 8 • 84137 Vilsbiburg
TEL. (08741) 9607-0 FAX. (08741) 9607-20
info@pannermayr.de • www.pannermayr.de




LOGOPÄDIE

Vilsbiburg

Seit 15 Jahren in Vilsbiburg:
Nicole Brandhuber

Frauensattlinger Str. 13c
84137 Vilsbiburg

Telefon: 08741 - 949 353



www.logopaedie-vilsbiburg.de

Kindergarten St. Elisabeth mit Krippe

Pfründestraße 17
84137 Vilsbiburg

Kontakt:
Telefon 08741 7891
kiga-elisabeth@vilsbiburg.de
www.vilsbiburg.de/kiga-elisabeth

Leitung:
Birgit Moosner

Ein überdurchschnittlich großzügiges Raumangebot von 1.100 qm zeichnet den Kindergarten aus. Das halboffene pädagogische Konzept ermöglicht den Kindern, alle Räume des Hauses zu nutzen. Feste Gruppen mit festen Bezugspersonen sind der Orientierungspunkt und geben Sicherheit im großen Haus. Dazu kommt ein etwa 5.000 qm großer, naturnaher Garten rund um das Haus, der zu jeder Zeit und bei jedem Wetter genutzt wird. Täglich wird ein frisch zubereitetes Mittagessen aus regionalen und überwiegend biologischen Lebensmitteln angeboten. Selbstbewusste, eigenverantwortliche und selbständige Schulanfänger sind das Ziel.



Waldkindergartengruppe

Pfründestraße 17
84137 Vilsbiburg

Kontakt:
Telefon 08741 7891
kiga-elisabeth@vilsbiburg.de
www.vilsbiburg.de/waldkindergarten

Leitung:
Birgit Moosner

Gruppenleitung:
Franziska Kinnigkeit

Die Hütte am Reitelbauerspielplatz ist morgens und mittags Treffpunkt für die Kinder. Die Gruppe hat kein festes Haus, ihr Gruppenraum ist der Wald. Eine Hütte im Wald dient als Schutz vor starken Niederschlägen. Der tägliche Aufenthalt in der Natur und das unmittelbare Erleben der Jahreszeiten ist Grundlage, um den Bildungs- und Erziehungsplan umzusetzen. Der natürliche Bewegungsdrang der Kinder kann hier täglich ausgelebt werden. In Lebensfreude Wind und Wetter ausgesetzt zu sein, stärkt das Immunsystem. Die Zunahme an Sicherheit und Selbstvertrauen im freien Spiel zeigt sich deutlich.



**DACHSTUHL
HALLENBAU
HOLZHAUSBAU**



**GIRNGHUBER
ZIMMEREI**
Baumgartenstr. 15, Vilsbiburg
Marastorf 2, Gangkofen
www.girnguber-zimmerei.de

Kindergarten Seyboldsdorf

Dorfstraße 25
84137 Vilsbiburg
Ortsteil Seyboldsdorf

Kontakt:
Telefon 08741 4519
kiga-seyboldsdorf@vilsbiburg.de
www.vilsbiburg.de/
kiga-seyboldsdorf

Leitung:
Diana Brandmeier

Der Kindergarten liegt im Ortsteil Seyboldsdorf. Eltern und Kinder schätzen die Nähe des Kindergartens zum Wohnort. Das geräumige Haus bietet eine anregende Lernumgebung und trägt zum Wohlbefinden der Kinder bei. Der große Garten lädt zum Spielen und Bewegen ein. Die Kinder werden in ihrer Entwicklung zu eigenverantwortlichen und gemeinschaftsfähigen Persönlichkeiten unterstützt. Themenbezogene Projekte haben einen festen Platz in der Jahresplanung.



Kindergarten St. Martin

Frauensattlinger Straße 20 ¼
84137 Vilsbiburg

Kontakt:
Telefon 08741 3964
kiga-martin@vilsbiburg.de
www.vilsbiburg.de/kiga-martin

Leitung:
Nicole Gangkofner

Der zentrumsnahe Standort des Kindergartens St. Martin bietet sich an für Erleben, Entdecken und Aufenthalt im Freien. Das Grundverständnis für Kinder mit und ohne Behinderung wird gefördert, immer auf Grundlage ihrer Schwächen und Stärken. Mehrsprachigkeit ist ein Selbstverständnis. Die Vorbereitung sowie Begleitung des Übergangs in die Grundschule und der aktive Umgang im täglichen „Spiel mit Musik“ sind weitere Schwerpunkte. Die pädagogische Arbeit des Teams wird im Bewusstsein geleistet, einen wichtigen Teil zur menschlichen Zukunft in der Stadt beizutragen und dem umfassenden gesellschaftlichen Wandel gerecht zu werden.



**WALTER
AIGNER**

Bagger- und Laderbetrieb + Kiesgrube + LKW

Marxbauer 54
84137 Vilsbiburg
Tel. 08741 / 1802
Fax 08741 / 91898

Kinderhort St. Johannes

Herrfeldener Straße 11a
84137 Vilsbiburg

Kontakt:
Telefon 08741 7732
kinderhort@vilsbiburg.de
www.vilsbiburg.de/kinderhort

Leitung:
Max Buchner

Der Kinderhort ist eine Einrichtung zur Betreuung, Bildung und Erziehung von Schulkindern im Alter von sechs bis 14 Jahren. Die Grundbedürfnisse der Kinder nach Geborgenheit, Ernährung und Bildung stehen im Mittelpunkt. Ein weiteres Element ist die tägliche professionelle Hausaufgabenbetreuung der Schul Kinder. Es wird ein warmes Mittagessen in Bioqualität und eine Nachmittagsbrotzeit angeboten. Ziel dabei ist, die Kinder an ein selbständiges und eigenverantwortliches Arbeiten heranzuführen. Ein Fachkräfteteam aus Erzieherinnen und Kinderpflegerinnen unterstützt die Kinder dabei gezielt.



Mittagsbetreuung der Grundschüler

Frontenhausener Straße 19
84137 Vilsbiburg

Kontakt:
Telefon 08741 948448
mittagsbetreuung@vilsbiburg.de
www.vilsbiburg.de/
mittagsbetreuung

In den Ferien ist die Einrichtung geschlossen.

Die Mittagsbetreuung beaufsichtigt Schüler der Grundschule vom Ende des stundenplanmäßigen Unterrichts bis 14.30 Uhr. Es wird großer Wert darauf gelegt, den Kindern die erforderliche Entspannung und Ruhe nach einem anstrengenden Schultag zu ermöglichen. Eine gezielte Hausaufgabenbetreuung wird nicht vorgenommen, dennoch können die Hausaufgaben selbständig in einem ruhigen Raum erledigt werden. Die Kinder können kreative Angebote nutzen und beim gemeinsamen Spiel positives Sozialverhalten üben. Aktiver Kinder können sich außerdem in der Turnhalle oder im Garten auspowern.



Familienzentrum Vilsbiburg e. V.

Frontenhausener Str. 19
84137 Vilsbiburg

Kontakt:
Telefon 08741 2652
muezevib@gmail.com

Leitung:
Melanie Wohrab

Das Familienzentrum Vilsbiburg e.V. ist seit 1992 ein eigenständiger Verein, der seitdem im Raum Vilsbiburg eine wichtige Anlaufstelle für Familien ist. Der Verein trägt sich durch Mitgliederbeiträge, Spenden, Landesförderung und Einnahmen aus dem laufenden Betrieb. Das Familienzentrum wird durch die Stadt Vilsbiburg sowie durch den Landkreis Landshut gefördert. Die wichtigste Säule ist die ehrenamtliche Mitarbeit vieler Helfer, darum sucht das Familienzentrum immer aktive Mütter und Väter, die mitorganisieren, mitgestalten und teilnehmen wollen. Das



Familienzentrum bietet ein Eltern-Kind-Café, Kinderbetreuung, Spielgruppen und Rückbildungsgymnastik sowie viele weitere Aktivitäten und Aktionen an.

Natursterne Oberenglberg Tagespflege und Naturspielgruppe

Oberenglberg 39a
84137 Vilsbiburg

Kontakt:
Telefon 08741 967950
viola@natursterne.de
www.natursterne.de

Leitung:
Viola Straßer

Die Kinderbetreuung Natursterne Oberenglberg für Ein- bis Vierjährige besteht seit 2003 auf einem Bauernhof nahe Wolferding. Das naturnahe, individuelle Konzept erschließt sich im Wesentlichen durch eine gesunde und naturorientierte Einstellung der Betreuerinnen. Verschiedene Tiere wie z. B. Hühner, Alpakas, Rehe, Hasen, ein Hofhund und Katzen werden von den Kindern mitversorgt und beobachtet. Auch das Gemüsebeet im Garten und der nahe gelegene Wald sind sinnliche Wissensvermittler. Größere Kinder werden mit altem Handwerk, wie z. B. Buttern, Filzen, Schnitzen und Brotbacken im Lehmofen vertraut gemacht.



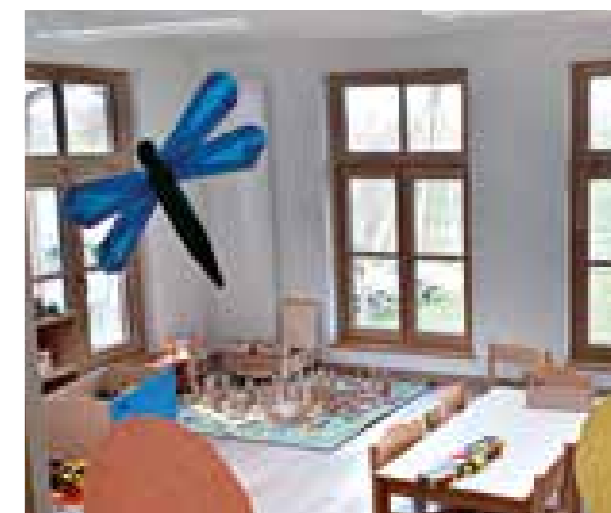
Naturkindergarten Gänseblümchen

Schnedenhaarbach 73
84137 Vilsbiburg

Kontakt:
Telefon 08741 9271100
naturkiga@lifiediakonie.de
www.naturkindergartengänseblümchen.de

Leitung:
Monika Ulrich

Der eingruppige Naturkindergarten Gänseblümchen ist ein innovativer Kindergarten der Naturverbundenheit, Bildung und den christlichen Glauben in kreativer Art und Weise kombiniert. Das große Freigelände mit vielfältigen Spielgeräten, Nutzgarten, Gewächshaus und Werkstatt, wird ergänzt durch eine Naturwiese mit durchquerendem Bach, die ganzjährig die Möglichkeit des naturpädagogischen Lernens und Erlebens bietet. Der Wochenablauf mit Musik, Kochen, Malen, Waldtag, individueller Förderung in Kleingruppen, Experimenten, etc., kombiniert Spiel und Spaß mit täglichem Lernen und Bildung.





PFEIFFER

A U G E N O P T I K

... F E N & V I S U E L L E

V I L S B I B U R G - A M S T A D T P L A T Z

www.pfeiffer-augeoptik.de

Zuschüsse für Kinderbetreuungs-kosten

Landratsamt Landshut
Kreisjugendamt, Veldener Str. 15,
84036 Landshut
Telefon 0871 408-0

Rathaus Vilsbiburg
Stadtplatz 26, 84137 Vilsbiburg
Michaela Wandinger
Zimmer 1.08
Telefon 08741 305-151
wandinger@vilsbiburg.de

Der Besuch von Kindertageseinrichtungen (Krippe, Kindergarten, Hort u. ä.) wird bei Bedarf finanziell durch das Kreisjugendamt unterstützt. Die Anträge auf Übernahme der Betreuungsgebühren können im Landratsamt Landshut - Kreisjugendamt, Veldener Straße 15, 84036 Landshut, Tel. 0871 408-0 angefordert werden.

Geschwisterermäßigung:
Besuchen mehrere Kinder einer Familie gleichzeitig Kindertagesstätten in Vilsbiburg, so wird das Besuchsgeld für das zweite Kind um 50 % und für das dritte und jedes weitere Kind um 75 % ermäßigt. Die Ermäßigung wird auf Antrag gewährt nach dem Alter der

Kinder. Die Gebührenermäßigung gibt es für die jüngeren Kinder. Falls für das ältere Kind aufgrund des staatlichen Zuschusses keine Gebühr oder nur eine ermäßigte Gebühr anfällt, wird die Geschwisterermäßigung nicht gewährt.

Für das Mittagessen in den Kindertageseinrichtungen können Leistungen für Bildung und Teilhabe beantragt werden. Anspruchsvoraussetzung ist der Bezug von Arbeitslosengeld II, Wohngeld, Kinderzuschlag oder Sozialhilfe.

Die Anträge sind in der jeweiligen Kindertageseinrichtung sowie im Rathaus der Stadt Vilsbiburg, Zi. 1.08, erhältlich.

Kinderspielplätze

Stadtbauhof Vilsbiburg
Frontenhausener Str. 102
84137 Vilsbiburg

Kontakt:
Telefon 08741 8799
stadtbauhof@vilsbiburg.de

Leitung:
Franz Hopf

Kinderspielplätze im Stadtbereich:
Schachten I: Schachtenstraße, Schachten II: Reitelbauerstraße, Pfründesiedlung: Berliner Straße, Turngarten: Jahnweg, Stadthalle: Kolpingplatz 1, Maulbergerweg, Grub: Am Sonnenhang, Grub II: Bergackerweg, Grub III: Braunsberger Weg, Wohngebiet Süd: Almweg, Balkspitz, Aussichtsturm am Färberanger, Bolzplatz am Pfarrbrückenweg (Festwiese), Kinderverkehrsgarten an der Benefiziar-Vest-Straße, Im Bürger Feld.

Kinderspielplätze in den Ortsteilen:
Achldorf: Im Sandfeld, Haarbach: Ellersberg und am alten Sportplatz,

Seyboldsdorf: Pfaffenöd und Sportplatz, Frauensattling: Waldstraße und Badeweiher an der Steindlgasse
Multifunktionsplatz: Industriegebiet (Nähe Kino), Mittelschule



Ferienprogramm

Information und Anmeldung zum Ferienprogramm:
Rathaus Vilsbiburg
Stadtplatz 26, 84137 Vilsbiburg
Sonja Gelszinnus
Zimmer 1.08
Telefon 08741 305-152
gelszinnus@vilsbiburg.de

In den Sommerferien organisiert die Stadt Vilsbiburg in Zusammenarbeit mit den örtlichen Vereinen und Institutionen ein abwechslungsreiches Ferienprogramm. Über 25 Veranstaltungen bis hin zum mehrtägigen Zeltlager sind ein Garant für jede Menge Spaß und Abwechslung.

Ob ein Schnuppertag beim Angeln oder ein Nachmittag, um die „Steinzeit“ zu entdecken, ein Ausflug oder ein interessanter Tag bei den Bienen - alle Kinder sind dazu herzlich willkommen, sich an den verschiedenen Ferienaktivitäten zu beteiligen.

Sollten Vereine Interesse haben, sich am Ferienprogramm zu beteiligen, dürfen sie sich gerne bei der Stadtverwaltung melden.



Jugendzentrum (JUZ)

Offene Jugendarbeit
Stadtjugendpflege
Frontenhausener Str. 19
84137 Vilsbiburg

Telefon 08741 8185
Mobil 0175 1123704
juz@vilsbiburg.de
www.vilsbiburg.de/juz

Leitung:
Herbert Dressler
Carmen Zuhmann

Das Angebot im offenen Betrieb ist abwechslungsreich: Billard, Fußball, Hockey, Karten- und Gesellschaftsspiele, Basteln, Playstation, Tischtennis, Trommeln, Kochkurse, JUZ-Tonstudio, Discoververanstaltungen, Unterstützung in schulischen Fragen und Bewerbungshilfen. Einmal monatlich, meistens samstags, findet ein von den Jugendlichen geplanter Ausflug statt. Jugendliche von 12 bis 27 Jahren finden im JUZ Hilfe und Unterstützung in allen Lebenslagen. Am Leben Spaß haben und anderen mit Respekt begegnen ist ein grundlegendes Ziel. Das JUZ dient in erster Linie als Plattform für die Jugendlichen, um sich selbst zu verwirklichen und zu organisieren. Jungbürgerversammlun-

gen, Podiumsdiskussionen oder Fußballturniere fanden bereits statt. Das Juz ist offen für Ideen und Diskussionen. **Aktuelle Infos sind in Facebook und am Aushang am JUZ zu finden.**








Handwerk und gute Form
SCHEIDHAMMER
Metallgestaltung Restaurierung

Jesenkofen 4 84155 Bodenkirchen
Tel. 08722/969270 Fax 969271
www.schmiede-scheidhammer.de



fertl
HEIZUNG - KLIMA - SANITÄR

- Wärmepumpen
- Solaranlagen
- Klimaanlagen
- Photovoltaikanlagen
- Brennstoffzellen

- Holzanlagen
- Sanitär
- Lüftung
- Kundendienst
- Öl- / Gasanlagen

Hermann Fertl • Maybachstraße 15 • 84137 Vilsbiburg
Tel.: 08741/ 9250781 • Fax.: 08741/ 9250782 • E-Mail: info@fertl-heizung.de • www.fertl-heizung.de



Bildung schafft Zukunft

Mit der Grundschule, der Mittelschule, der Staatlichen Realschule und dem Maximilian-von-Montgelas-Gymnasium ist im Schulbereich für das komplette Bildungsangebot gesorgt. Das vielfältige Angebot der Volkshochschule Vilsbiburg sowie der städtischen Musikschule trägt zur Attraktivität des aufstrebenden Mittelzentrums Vilsbiburg bei. Im Umfeld des Krankenhauses stellt das Kompetenzzentrum für Gesundheitsberufe ein festes Standbein in der Bildungslandschaft Vilsbiburgs dar und sorgt für bestens ausgebildetes Personal im Gesundheitswesen.

Grundschule Vilsbiburg

Kirchstr. 6
84137 Vilsbiburg

Kontakt:
Telefon 08741 6555
sekretariat@grundschule-
vilsbiburg.de
www.grundschule-vilsbiburg.de

Schulleitung:
Alexandra Priller, Rektorin
Heike Megele, Konrektorin

Das Ziel der Grundschule Vilsbiburg ist es, ihre aktuell über 460 Kinder umfassend und möglichst individuell zu fördern und zu fordern. Dabei wird das über 30-köpfige Lehrerteam von Förderlehrkräften, sonderpädagogischen mobilen Diensten, einer Drittkraft und einer Lesepatin unterstützt. Kinder mit nichtdeutscher Muttersprache werden in zusätzlichen DPlus-Stunden unterrichtet. Durch Vorkurse in den Kindergärten wird der Übergang in die Grundschule erleichtert. Zusätzlich bieten wir: Beratungslehrerin und Jugendsozialarbeiterin an der Schule / Busaufsicht bis 13.00 Uhr im Haus / Kostenpflichtige Mittagbetreuung bis 14.30 Uhr (in unmittelbarer

Schulnähe) / Kooperationen: 2 Bläserklassen, AG Volleyball- und Basketball / Weitere AGs: Technik, Schulgarten, Theater und Schafkopfen / Vielfältige Projekte / Feste und Feiern / MINT-Projekte.



Mittelschule Vilsbiburg

Kirchenweg 4 1/2
84137 Vilsbiburg

Kontakt:
Telefon 08741 51506-0
sekretariat@mittelschule-
vilsbiburg.de
www.mittelschule-vilsbiburg.de

Schulleitung:
Werner Neumeier, Rektor
Rainer Murr, Konrektor

Die Mittelschule Vilsbiburg bietet ein umfassendes Bildungsangebot:

- verschiedene Abschlüsse (erfolgreicher Abschluss, Qualifiz. Abschluss und Mittlerer Schulabschluss im M-Zug), ein gebundenes Ganztagesangebot, 5.-9. Jahrgangsstufe
 - vertiefte Berufsorientierung ab Jahrgangsstufe 7: eigene Berufeschau / arbeitspraktische Fächer: Technik, Wirtschaft, Soziales / Betriebspraktika / Technik für Kinder / MINT-Projekte
 - Förderung: Jugendsozialarb. (JAS) / Deutsch-Plus-Kurse / Förderlehrkraft / Mob. sonderpäd. Dienst / Berufsber. / Beratungslehrer vor Ort
- Die Mittelschule Vilsbiburg hat herausragende sportliche Erfolge erzielt und ist anerkannt

te Schule für „Schule ohne Rassismus - Schule mit Courage“. Künstlerische und musische Fähigkeiten der Schüler werden auch mit externen Partnern gefördert.



BUCHNER GmbH

Ihr Partner vom Fach!




- Heizung & Sanitär
- Kundendienstservice
- Solarwärmetechnik

- Spenglerei & Metallbau
- Altbau-sanierungen
- regenerative Energien

Saliterweg 1, 84137 Vilsbiburg
Tel. 08741 / 7043
Fax 08741 / 3703
info@buchner-gmbh.com



Autohaus
MUNDIGL GmbH

Tradition und Fortschritt



Landshuter Str. 54
84137 Vilsbiburg
Tel. 08741 / 9601 - 0

Ottostr. 15
84030 Landshut
Tel. 0871 / 97313 - 0

 
www.mundigl.de

Staatliche Realschule Vilsbiburg

Amselstr. 6
84137 Vilsbiburg

Kontakt:
Telefon 08741 967380
verwaltung@realschule-
vilsbiburg.de
www.realschule-vilsbiburg.de

Schulleitung:
Marco Schönauer

Mit fast 1.100 Schülern in 42 Klassen ist die Staatliche Realschule Vilsbiburg die größte Schule im Landkreis. Neben den üblichen Wahlpflichtfächergruppen wird im Rahmen der Bestenförderung die Talentgruppe Spanisch angeboten. Unabhängig von der Wahlpflichtfächergruppe kann damit der Realschulabschluss in einer weiteren Fremdsprache erworben werden. Die Realschule Vilsbiburg ist Mitglied im MINT²-Netzwerk der niederbayerischen Realschulen sowie Stützpunktschule für Volleyball. Es gibt eine Reihe von unterschiedlichen Wahlfächern oder Neigungsgruppen in den Bereichen Sport, Musik, Kunst, Sprachen, Informationstechnologie oder Technik. An der

Realschule Vilsbiburg können die Schüler in der 5. Jahrgangsstufe folgende Profilklassen besuchen: Bläserklasse, Volleyballklasse für Mädchen, Fußballklasse oder MINT-Klasse



Maximilian-von-Montgelas-Gymnasium

Gobener Str. 4
84137 Vilsbiburg

Kontakt:
Telefon 08741 96520
montgelas-gymnasium@online.de
www.montgelas-gymnasium.de

Schulleitung:
Dr. Bernhard Steininger

Das Maximilian-von-Montgelas-Gymnasium (MMG) mit seinen etwa 720 Schülern ist ein sprachliches und naturwissenschaftlich-technologisches Gymnasium. Eine Besonderheit ist, dass die Schüler sich zwischen Englisch und Latein als erster Fremdsprache entscheiden können. Außerdem ist das MMG bekannt für sein Orchester, seine Bigband, seinen Chor, seine erfolgreichen Schulsportmannschaften, seine Begabtenförderung, sein Schultheater und seine Schüleraustauschmaßnahmen. Das Gymnasium hat zudem eine eigene Sternwarte und einen Physikinnenhof. Eine besonders fruchtbare Zusammenarbeit pflegt das MMG mit der angegliederten Kreis- und Stadtbiblio-

thek, die über 45.000 Bände verfügt. Seit 2006 hat das MMG eine eigene attraktive Mensa bekommen. Zwischen 2017 und 2020 wurde das Schulgebäude generalsaniert und mit moderner Medientechnik ausgestattet.



Städtische Volkshochschule (vhs)

Stadtplatz 30
84137 Vilsbiburg

Kontakt:
Telefon 08741 2503
info@vhs-vilsbiburg.de
www.vhs-vilsbiburg.de

Schulleitung:
Johann Sarcher

Die vhs Vilsbiburg ist eine städtische Einrichtung zur Erwachsenenbildung und erfüllt damit den Auftrag der Bayerischen Verfassung. Sie bietet lebenslanges Lernen als kreative Herausforderung an, ermöglicht eine Neuorientierung der eigenen Biografie und eröffnet Teilhabe am sozialen Leben. Das breit gefächerte Kursangebot in Präsenzform und online umfasst gesellschaftliche Themen, Sprachen, Gesundheit, Kultur und Berufsspezifisches. Bereits 1947 gegründet, war die Vilsbiburger vhs unter den ersten in Bayern. Heute werden jährlich über 1.000 Kurse und Einzelveranstaltungen angeboten und von etwa 20.000 Teilnehmerinnen und Teilneh-

mern besucht. Seit 2008 gibt es die vom 2016 verstorbenen Ehrenvorsitzenden gegründete Gerhard-Hellmann-Stiftung, die den Auftrag der Bildungsvermittlung und den Kulturpreis der Stadt unterstützt.



Städtische Musikschule

Stadtplatz 30
84137 Vilsbiburg

Kontakt:
Telefon 08741 91827
musikschule@vilsbiburg.de

Schulleitung:
Sebastian Bortolotti

Auf der Homepage www.musikschule.vilsbiburg.de stehen kurze Videoclips, ein Infotrailer und viele weitere Informationen über das Angebot der Musikschule bereit.

Die städtische Musikschule Vilsbiburg ist eine kulturelle Bildungseinrichtung der Stadt Vilsbiburg und bietet seit 1982 qualifizierten Musikunterricht an. Als Treffpunkt für alle Altersgruppen reicht das breite Angebot von der Musikalischen Frühförderung bis hin zur Vorbereitung auf ein mögliches Musikstudium. In enger Kooperation mit den Kindergärten und der Grundschule werden schon in jungen Jahren die ersten Grundsteine für ein Leben mit Musik gelegt und die Kinder entfalten ihre musikalischen und sozialen Fähigkeiten beim Singen, Tanzen und gemeinsamen Musizieren. Das Team der Musikschule besteht aus qualifizierten Musikpädagogen, die mit viel Engage-

ment, Leidenschaft und Freude hochwertigen und abwechslungsreichen Unterricht erteilen.



LEIPFINGER BADER
Ziegelwerke

Eine Entscheidung für's Leben

SILVACOR

DER MASSIVE HOLZZIEGEL

65% Holzanteil, wohngesund und nachhaltig

info@leipfinger-bader.de

www.leipfinger-bader.de

Die Zukunft in guten Händen



Bürgermeister

Erste Bürgermeisterin Sibylle Entwistle

Erste Bürgermeisterin seit 2020,
Kreisrätin seit 2020

Zweiter Bürgermeister Rudolf Lehner

Stellvertretender Landrat seit 2014,
Zweiter Bürgermeister 2002 - 2008 und seit 2020,
Dritter Bürgermeister von 1996 - 2002 und 2008 - 2020,
Kreisrat seit 2008, Stadtrat seit 1990.

Dritter Bürgermeister Sebastian Haider

Dritter Bürgermeister seit 2020,
Kreisrat seit 2020, Stadtrat seit 2014

Dritter Bürgermeister Sebastian Haider, Erste Bürgermeisterin Sibylle Entwistle und Zweiter Bürgermeister Rudolf Lehner.

Stadtrat



Florian Anzeneder
CSU, Fraktionsvorsitzender



Christian Frankowski
CSU



Rudolf Lehner
CSU, Zweiter Bürgermeister



Stephan Steigenberger
CSU



Claudia Geilersdorfer
CSU



Hermann Bauer
CSU



Josef Samhuber
CSU



Josef Sterr
Freie Wähler, Fraktionsvors.



Christine Koj
Freie Wähler



Sebastian Haider
Freie Wähler, Dritter Bürgerm.



Doris Pollner
Freie Wähler



Karlheinz Hiller
Freie Wähler



Werner Neumeier
Freie Wähler



Veronika Ritt
Freie Wähler



Michaela Feß
Grüne, BUL, Fraktionsvors.



Wolfgang Schwimmer
Grüne, BUL



Angelika Stumpf
Grüne, BUL



Dr. Manfred von Dewitz
Grüne, BUL



Johann Sarcher
SPD, Fraktionsvorsitzender



Klaus Kerscher
SPD



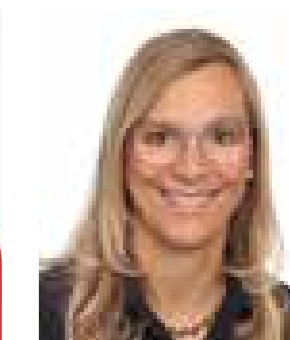
Franz Saxstetter
SPD



Klaus Kirchner
SPD



Sabine Furtmayr-Sendöl
SPD



Kathrin Grimm
SPD

Gremien des Stadtrates

Haupt- und Finanzausschuss

Ausschuss-Vorsitzende Sibylle Entwistle, Rudolf Lehner, Sebastian Haider, Klaus Kirchner, Veronika Ritt, Josef Samhuber, Stephan Steigenberger, Angelika Stumpf, Klaus Kerscher

Ausschuss für Stadtentwicklung und Mobilität

Ausschuss-Vorsitzende Sibylle Entwistle, Hermann Bauer, Sabine Furtmayr-Sendöl, Claudia Geilersdorfer, Johann Sarcher, Christine Koj, Werner Neumeier, Wolfgang Schwimmer, Stephan Steigenberger

Bau- und Umweltausschuss

Ausschuss-Vorsitzende Sibylle Entwistle, Christian Frankowski, Claudia Geilersdorfer, Karlheinz Hiller, Christine Koj, Franz Saxstetter, Florian Anzeneder, Michaela Feß, Johann Sarcher

Beiratsitzung

Ausschuss-Vorsitzende Sibylle Entwistle, Florian Anzeneder, Michaela Feß, Josef Sterr, Sebastian Haider, Rudolf Lehner, Johann Sarcher

Rechnungsprüfungsausschuss

Ausschuss-Vorsitzender Josef Samhuber, Sebastian Haider, Sabine Furtmayr-Sendöl, Karlheinz Hiller, Klaus Kirchner, Stephan Steigenberger, Michaela Feß



Stadtrat Vilsbiburg, 25. Mai 2020



Starte deine Zukunft mit uns!

Wer wir sind?

Wir sind ein familiengeführtes, mittelständisches Unternehmen, das seit Firmengründung im Jahr 1982 namhafte und führende Hersteller mit hochpräzisen Drehteilen beliefert. Für uns bilden unsere Mitarbeiter das wertvollste Kapital, weshalb wir unsere Fach- und Führungskräfte seit 1982 auch selbst aus- und weiterbilden.

Haben Wir Dein Interesse Geweckt?

>> Dann bewirb dich online unter www.veldener.de & sichere dir deinen Ausbildungsplatz.

VELDENER
Präzisionstechnik GmbH

Wir bilden aus:

- Industriekaufmann (m/w/d)
- Fachinformatiker für Systemintegration (m/w/d)
- Elektroniker für Betriebstechnik (m/w/d)
- Industriemechaniker (m/w/d)
- Zerspanungsmechaniker (m/w/d)
- Mechatroniker (m/w/d)
- Maschinen- und Anlagenführer (m/w/d)

Beauftragte als Ansprechpartner für Bürger

Der Haupt- und Finanzausschuss bestellte im Frühjahr 2021 bis zum Ende der Legislaturperiode Beauftragte, um zusätzliche ehrenamtliche Ressourcen zu generieren. Die Beauftragten haben die Möglichkeit direkt im Stadtrat über die Arbeit zu berichten und bei Entscheidungen zu unterstützen. Bei speziellen Themen sind sie Kontaktpersonen für die Bürger. Bürgermeisterin Sibylle Entwistle steht den Beauftragten direkt als Ansprechpartnerin zur Verfügung.

Der Kontakt zu den Beauftragten ist über die genannten E-Mail-Adressen möglich.

Allgemeine Aufgaben aller Beauftragten:

- » Belange der jeweiligen Interessensbereiche im Stadtrat vertreten
- » Kompetenz des Stadtrates in den Interessensbereichen erhöhen und Defizite benennen
- » Weitergabe von Informationen und regelmäßige Berichterstattung im Stadtrat
- » Vernetzung und Kontaktpflege mit den Vereinen, Elternbeiräten und weiteren Gruppen in den jeweiligen Bereichen
- » Teilnahme an Terminen und Begehungen mit Bürgerbeteiligung

Seniorenbeauftragte

seniorenbeauftragte@vilsbiburg.de
oder über Telefon 08741 305-101

- » Einrichtung eines Seniorenbeirats
- » Vertreter des Seniorenbeirats im Stadtrat
- » Ansprechpartner für die mit Seniorenarbeit betrauten Stellen im Landratsamt Landshut und Vermittlung von Beratungsangeboten

Kulturbeauftragte

kulturbeauftragte@vilsbiburg.de

- » Einrichtung eines Kulturstammtisches
- » Weiterentwicklung des Kulturkalenders (wogehmah)
- » Kulturszene öffentlichkeitswirksam präsentieren
- » Inventur der Veranstaltungsmöglichkeiten anstoßen

Klimaschutzbeauftragte

klimaschutzbeauftragte@vilsbiburg.de

- » Bewusstsein für das Thema Klimaschutz bei relevanten Akteuren schaffen
- » Den Kontakt mit dem Klimatisches der Bürger pflegen
- » Alle Entscheidungen der Gremien in ihren Auswirkungen für den Klimaschutz beurteilen
- » Weiterentwicklung des Klimaschutzkonzeptes unter Federführung des Klimaschutzmanagers

Inklusionsbeauftragte

inklusionsbeauftragte@vilsbiburg.de

- » Bedingungen zum Schutz und zur Förderung der schwerbehinderten Menschen in Vilsbiburg weiterentwickeln
- » Weiterentwicklung der Barrierefreiheit im Stadtbereich
- » Ansprechpartner für die mit Inklusionsarbeit betrauten Stellen beim Landratsamt Landshut

Jugendbeauftragte

jugendbeauftragte@vilsbiburg.de

- » Einrichtung eines Jugendbeirates
- » Vertreter des Jugendbeirates im Stadtrat
- » Regelmäßiger Kontakt zu den Jugendpflegern im Jugendzentrum

Partnerschaftsbeauftragte

partnerschaftsbeauftragte@vilsbiburg.de

- » Bestehende Partnerschaft mit Buja/Italien pflegen
- » Erschließung möglicher neuer Partnerschaften

Rathaus Stadt Vilsbiburg



Stadtverwaltung Vilsbiburg

Stadt Vilsbiburg
Stadtplatz 26, 84137 Vilsbiburg
Telefon 08741 305-0, Fax 305-555
E-Mail stadt@vilsbiburg.de
www.vilsbiburg.de

Öffnungszeiten:
Mo. - Fr. 8:00 - 12:00 Uhr
Mo. - Di. 13:30 - 16:00 Uhr
Mi. 13:30 - 17:30 Uhr
und nach Vereinbarung



Ihre Bank vor Ort!

Morgen kann kommen.

Wir machen den Weg leicht.

Wir sind Ihr Ansprechpartner für

- Geldanlage
- Finanzierung
- Versicherungen
- Immobilien
- Gewerbekunden

 **VR-Bank
Isar-Vils eG**

Das Bürgerbüro Vilsbiburg

Wir sind für Sie und Ihre Anliegen da

Im Jahr 2020 hat die Stadt Vilsbiburg im Rahmen einer Umstrukturierung das Bürgerbüro ausgebaut, um den größtmöglichen Bürgerservice bieten zu können.

Im Erdgeschoss des Rathauses Vilsbiburg befinden sich nun in neuen Räumen: das Einwohnermeldeamt, das Standesamt, das Ordnungs-, Gewerbe- und Rentenamt sowie die stellv. Geschäftsleitung als Leitung des Bürgerbüros. In den genannten Bereichen werden alle Anliegen rund um das Thema Melde-, Pass-, Fund-, Personenstands-, Gewerbe-, Markt-, Rentenwesen und Sicherheits- sowie Ordnungswidrigkeitenrecht bearbeitet.

Das **Standesamt** Vilsbiburg begleitet Sie durch alle Lebenslagen - von der Geburt über die Heirat bis hin zum Sterbefall unterstützen Sie unsere Mitarbeiter bei den dazugehörigen Verwaltungsvorgängen. Sie wollen Vilsbiburger werden oder

haben etwas verloren? Hier ist das **Einwohnermeldeamt** der richtige Ansprechpartner. Ein Tier ist entlaufen oder Sie möchten ein Gewerbe anmelden? Melden Sie sich beim **Gewerbe- und Ordnungsamt**. Auch bei der Beantragung der Rente sind wir behilflich. Als besonderen Service, bietet die Stadt Vilsbiburg eine Rentenberatung für Vilsbiburger Bürger an. Vereinbaren Sie einfach einen Termin bei den zuständigen Mitarbeitern. Auch auf der Homepage der Stadt Vilsbiburg wurde der Informationsbereich ausgebaut. Hier können vorab nützliche Informationen zu unseren Leistungen sowie Onlinevorgänge von zu Hause aus abgerufen werden. Ein Blick lohnt sich: www.vilsbiburg.de/aus-dem-buergerbuero

Wir freuen uns auf Ihren Anruf zur Terminvereinbarung und Ihren anschließenden persönlichen Besuch.

Ihr Bürgerbüro Vilsbiburg



Leitung Bürgerbüro

Tizian Riedl (stellvertretender Geschäftsleiter)
Tel. 08741 305-180, Fax 08741 305-480, riedl@vilsbiburg.de

Standesamt Vilsbiburg

Cetin Tuba (Leitung)
Tel. 08741 305-140, Fax 305-440, cetin@vilsbiburg.de
Andrea Behrendt (stellvertretende Leitung)
Tel. 08741 305-148, Fax 305-448, behrendt@vilsbiburg.de
Anke Lachner
Tel. 08741 305-147, Fax 305-447, lachner@vilsbiburg.de

Bild oben: Andrea Behrendt, Tizian Riedl (Leitung Bürgerbüro), Tuba Cetin, Anke Lachner

Ordnungs- und Gewerbeamt Vilsbiburg

Gabriele Guckes (Leitung)
Tel. 08741 305-130, Fax 305-430, guckes@vilsbiburg.de
Anita Dirnberger
Tel. 08741 305-131, Fax 305-431, dirnberger@vilsbiburg.de
Heinz Schwimmer (Rentenangelegenheiten), nur mittwochs
Tel. 08741 305-143, schwimmer@vilsbiburg.de

Bild Mitte: Tizian Riedl (Leitung Bürgerbüro), Anita Dirnberger, Gabriele Guckes und Heinz Schwimmer

Einwohnermeldeamt Vilsbiburg

Tel. 08741 305-145
Benjamin Bothur (Leitung)
Tel. 08741 305-142, Fax 305-442, bothur@vilsbiburg.de
Saranya Sung-Ong (stellv. Leitung),
Tel. 08741 305-141, Fax 305-441, sung-ong@vilsbiburg.de
Rosemarie Zehentbauer,
Tel. 08741 305-143, Fax 305-443, zehentbauer@vilsbiburg.de

Bild unten: Rosemarie Zehentbauer, Tizian Riedl (Leitung Bürgerbüro), Benjamin Bothur, Saranya Sung-Ong

Stadt Vilsbiburg

Amt	Name	Telefon	Zimmer	E-Mail
Erste Bürgermeisterin	Entwistle Sibylle	305-100	1.10	buergemeisterin@vilsbiburg.de
Zweiter Bürgermeister	Lehner Rudolf			bgm2@vilsbiburg.de
Dritter Bürgermeister	Haider Sebastian			bgm3@vilsbiburg.de
Geschäftsleitung	Stelzer Sebastian	305-110	1.13	stelzer@vilsbiburg.de
Stellvertr. Geschäftsleitung	Riedl Tizian	305-180	E.06	riedl@vilsbiburg.de
Vorzimmer Bürgermeisterin	Haslbeck Annette	305-101	1.11	haslbeck@vilsbiburg.de
	Strobl Helene	305-102	1.11	strobl@vilsbiburg.de
Standesamt	Cetin Tuba	305-140	E.01	cetin@vilsbiburg.de
	Behrendt Andrea	305-148	E.01	behrendt@vilsbiburg.de
	Lachner Anke	305-147	E.02	lachner@vilsbiburg.de
	Ebert Tina	305-149	E.02	ebert@vilsbiburg.de
Bauamtsleitung	Binner Gerhard	305-310	1.17	binner@vilsbiburg.de
Bauverwaltung	Stelzer Klara	305-314	1.14	k.stelzer@vilsbiburg.de
	Wagner-Wiera Irene	305-314	1.14	wagner-wiera@vilsbiburg.de
	Will Irmgard	305-314	1.14	will@vilsbiburg.de
Öffentliches Baurecht und Stadtplanung	Eder Sandra	305-320	1.15	eder@vilsbiburg.de
Hochbau	Sarcher Jürgen	305-331	1.16	sarcher@vilsbiburg.de
	Lackermeier Helmut	305-332	1.18	lackermeier@vilsbiburg.de
Verkehr, Umwelt	Brandmeier Johann	305-342	1.20	brandmeier@vilsbiburg.de
Tiefbau	Klose Christian	305-341	1.19	klose@vilsbiburg.de
Elektriker/ Gerätewart Feuerwehr	Brandhuber Robert		1.18	brandhuber@vilsbiburg.de
Mobiler Hausmeister	Zudok Thomas		1.18	zudok@vilsbiburg.de
Regional-/Klimamanagement	Straßer Georg	305-444	1.07	strasser@vilsbiburg.de
Liegenschaften	Stadlöder Peter	305-211	2.23	stadloeder@vilsbiburg.de
	Schneider Selina	305-216	2.23	schneider@vilsbiburg.de
Personalabteilung	Steinbrückner Bettina	305-111	2.24	steinbrueckner@vilsbiburg.de
	Blank Christine	305-112	2.24	blank@vilsbiburg.de
Kämmerei	Eggl Nadine	305-210	2.21	eggl@vilsbiburg.de
Stadtkasse	Wild Daniela	305-220	2.28	wild@vilsbiburg.de
	Eiser Kathrin	305-221	2.28	eiser@vilsbiburg.de
Finanzverwaltung	Neubauer Beate	305-213	2.22	neubauer@vilsbiburg.de
	Renner Magdalena	305-214	2.22	renner@vilsbiburg.de
	Sedlmaier Franz	305-214	2.22	sedlmaier@vilsbiburg.de
Steuerstelle	Koch Jasmin	305-212	2.25	koch@vilsbiburg.de
	Zehntner Veronika	305-215	2.25	zehntner@vilsbiburg.de
Einwohnermelde- wesen, Passwesen	Bothur Benjamin	305-142	E.05	bothur@vilsbiburg.de
	Sung-Ong Saranya	305-141	E.03	sung-ong@vilsbiburg.de
	Zehentbauer Rosemarie	305-143	E.04	zehentbauer@vilsbiburg.de
Ordnungs-/Gewerbeamt	Guckes Gabriele	305-130	E.09	guckes@vilsbiburg.de
	Dirnberger Anita	305-131	E.09	dirnberger@vilsbiburg.de



Wallner Werbung

Alles für Ihren Auftritt

Beschriftung ■ Messe ■ Druck ■ Textil ■ Grafik



**Werbeanlagen
und Leitsysteme**



**Kfz-Sonnen-
schutzfolien**

**Beschriftung und
Fahrzeugfolierung**



**Akustik- und
Messesysteme**



**Oberflächen- und
Sonnenschutzfolien**



**mit Druck
& Stick**

**Berufs- und
Vereinskleidung**



**Drucksachen und
Werbeartikel**

Rieder im Feld 4 · Vilsbiburg · Tel (08741) 515 48-0 www.wallner-werbung.de

Amt	Name	Telefon	Zimmer	E-Mail
Kinder, Jugend, Sport und Kultur	Soller Andrea	305-150	1.09	soller@vilsbiburg.de
	Wandinger Michaela	305-151	1.08	wandinger@vilsbiburg.de
	Gelszinnus Sonja	305-152	1.08	gelszinnus@vilsbiburg.de
Rentenberatung	Schwimmer Heinz	305-143	E.04	schwimmer@vilsbiburg.de
IuK (Information und Kommunikation)	Kratzl Robert	305-120	2.26	kratzl@vilsbiburg.de
	Haslbeck Mario	305-122	2.26	m.haslbeck@vilsbiburg.de
	Braumann Wolfgang	305-121	2.26	braumann@vilsbiburg.de
Musikschule	Bortolotti Sebastian	91827		musikschule@vilsbiburg.de
Stadtbad/Hallenbad	Tschurtschenthaler Vanessa	3743 (Stadtbad)		stadtbad@vilsbiburg.de
	Christl Robby	5150676 (Hallenbad)		
Jugendzentrum	Dressler Herbert	8185		juz@vilsbiburg.de
	Zuhmann Carmen	8185		
Heimatsmuseum	Janßen-Keilholz Annika	305-170	1.12	janssen@vilsbiburg.de
Archivierung	Goetzke Franziska	305-217	2.27	goetzke@vilsbiburg.de
Volkshochschule	Sarcher Johann	2503		info@vhs-vilsbiburg.de
	Janner Irene	2503		
Stadtbauhof	Hopf Franz	8799		stadtbauhof@vilsbiburg.de
Kläranlage	Franke Reinhard	7301		klaeranlage@vilsbiburg.de
	Schindlbeck Georg	7301		




Aktueller Termin-Kalender:
www.vilsbiburg.de/veranstaltungs-kalender

Jährlich wiederkehrende Feste und Veranstaltungen

Stadtverwaltung Kultur
 Rathaus, Zimmer 1.09
 Andrea Soller
 Telefon 08741 305-150
soller@vilsbiburg.de

Beach-Party	Januar	Lichterprozession „Maria Namen“	September
Unsinniger Donnerstag „Bimpflinger Nationalfeiertag“	Februar/März	Dionysimarkt mit Niederbayerischem Tag des Pferdes	2. Sonntag im Oktober
Starkbierfest	März/April	Modellflugtag	Oktober
Mittefastenmarkt	3. Sonntag im März	Landkreis-Gesundheitstage	Ende Oktober
Modellbau-Flohmarkt	April	Kleintierausstellungen	Oktober/November
Fischerfest	Mai	Skiflohmarkt	November
Jugendwallfahrt	Mai (Christi Himmelfahrt)	Nikolausmarkt	Dezember
Kulturfest Mitandand	Pfingstwochenende	Kunstgewerblicher Weihnachtsmarkt	Dezember
Volksfest	Juni/Juli	Konzerte der Chorgemeinschaft und des Musikvereins	Frühjahr und Herbst
Freilichttheater	Juli	Konzerte, Kabarettveranstaltungen, Dorffeste und sonstige kulturelle Veranstaltungen	während des Jahres
Flohmarkt	Juli		
Stadtfest	Juli		
Flugplatzfest	August		
Wirtschaftsschau	September (zweijährig)		

Heimatmuseum

Stadtplatz 39-40
 84137 Vilsbiburg

Kontakt:
 Telefon 08741 3821
info@museum-vilsbiburg.de
www.museum-vilsbiburg.de

Öffnungszeiten:
 Sonntag 10:00 - 12:00 Uhr
 Mittwoch 14:00 - 16:00 Uhr
 Am ersten Wochenende eines Monats:
 Sa u. So 14:00 - 16:00 Uhr

Auf Wunsch werden Stadtführungen angeboten

Auf 1.000 Quadratmetern Fläche bietet das Museum im ehemaligen Heilig-Geist-Spital ein lebendiges Stück Heimatgeschichte. Das Herzstück des Museums befindet sich im Dachgeschoss mit einer Sammlung „Kröninger Hafnerware“. Schon im 14. Jh. gab es im Krönung und an der Bina eine große Zahl von Hafnerwerkstätten. Die Leistungsfähigkeit des Gewerbes erstaunt noch heute - sowohl bezüglich der Qualität, wie auch im Hinblick auf die produzierten Mengen. Als sensationell dürfen die im Jahr 2001 freigelegten Wandmalereien in der Spitalkirche bezeichnet werden. Zu sehen sind u. a. die 15 Vorzeichen vor dem Jüngsten Gericht. Weiter kann

man eine kleine prähistorische Sammlung, eine Dokumentation der Orts- und Sozialgeschichte, die Abteilung „Arbeit und Handwerk“ und den Bereich mit Erzeugnissen der Ziegel-patscher und Ziegelbrenner besichtigen.



Ehemaliger Laden der Wachszieherei und Lebzelterei Lechner im Heimatmuseum

Kreis- und Stadtbibliothek am Maximilian-von-Montgelas-Gymnasium

Gobener Str. 4a
 84137 Vilsbiburg

Kontakt:
 Telefon 08741 929879
bibliothek-vib@t-online.de
www.bibliothek-vilsbiburg.de
www.enio24.de

Öffnungszeiten:
 Mo. - Fr. 7:30 - 17:00 Uhr
 Do. 7:30 - 18:00 Uhr

Die Kreis- und Stadtbibliothek verfügt über ca. 33.000 Medieneinheiten und 16.000 e-Medien in der Onleihe „Enio24“, einem Zusammenschluss von 15 Bibliotheken. Neben Sachbücher, aktuellen belletristischen Werken und klassischer Literatur, sind die Kinder- und Jugendbücher die beliebtesten Medien in der Ausleihe. Über die Homepage der Bibliothek besteht die Möglichkeit den Bestand einzusehen, sein Leserkonto zu verwalten sowie Reservierungen und Verlängerungen zu beantragen. Außerdem stehen der Ausleihe 78 Zeitschriften in Abonnement zur Verfügung, wie auch CDs und DVDs. Mit den Toniefiguren und den Hörsticks stehen viele zeitgemäße Medien

im Angebot. Mit einer Ausleihe von ca. 90.000 Medien und 8.000 E-Medien im Jahr 2019 wird das Angebot sehr gut angenommen.





WIR FREUEN UNS AUF SIE!

Blockbuster | Arthouse | Live Events

in 7 modern und bequem ausgestatteten Kinosälen

CINEPLEX VILSBIBURG • Fraunhoferstr. 8 • cineplex.de/vilsbiburg
 servicecenter.ftbf@cineplex.de • facebook.com/cineplexvilsbiburg



Ballsporthalle

Urbanstr. 2
84137 Vilsbiburg

Kontakt:
Rathaus Vilsbiburg
Zimmer 1.09
Andrea Soller
Telefon 08741 305-150
soller@vilsbiburg.de

Die im Jahr 2011 neu gebaute Ballsporthalle wird vom Vilsbiburger Kommunalunternehmen (Vib-Ko) betrieben. Etwa 2.000 Zuschauer finden darin Platz. Sowohl den Volleyballerinnen der Roten Raben Vilsbiburg, als auch den Korbjägern der Baskets Vilsbiburg ist diese dreifach Sporthalle zur Trainings- und Heimspielstätte geworden. Während der Wintermonate wird die Halle auch von den Fußballvereinen gerne für Hallenturniere genutzt. Durch elektrisch ausfahrbare

Tribünen lässt sich die Sporthalle zur „Arena“ verwandeln und an den Bedarf der Zuschauerkapazität anpassen.

Im Untergeschoss der Ballsporthalle wurde von den Stadtwerken Vilsbiburg ein erdgasbetriebenes Blockheizkraftwerk (BHKW) eingebaut. Als Zentrale des Wärmenetzes Vilsbiburg-Nord dient dieses BHKW über eine ca. 1,5 km lange Wärmeleitung der Wärmeversorgung von privaten Gebäuden und öffentlichen Einrichtungen.



Stadthalle Vilsbiburg

Kolpingplatz 1
84137 Vilsbiburg
Telefon 08741 3990

Ansprechpartnerin:
Rathaus Vilsbiburg
Andrea Soller, Zimmer 1.09
Telefon 08741 305-150
soller@vilsbiburg.de

Mit ihrer gelungenen Architektur und den gepflegten Außenanlagen fügt sich die 1992 erbaute Veranstaltungshalle hervorragend in das Stadtbild ein. Die Stadthalle hat sich in den vergangenen Jahren zu einem Zentrum der Begegnung entwickelt und dient gleichermaßen als Plattform für Ausstellungen sowie als Veranstaltungshalle.

Mit ihrer multifunktionellen Ausstattung wird der 2.100 Quadratmeter große Bau mit bis zu 3.000 Sitzplätzen vielen Belangen gerecht. Der Veranstaltungskalender der Stadthalle zeigt einen bunten Mix. Zu den Highlights unter den jährlich ca. 25 Events zählen die Wirtschaftsschau, die Gesundheitstage, die Beachparty der Narrhalle und das 10-tägige Volksfest, um nur einige zu nennen.




HAMMER
ELEKTROTECHNIK

euronics
HAMMER
FACHMARKT

HAMMER · Baumgartenstraße 2-4 · 84137 Vilsbiburg · madebyhammer.de · euronics-hammer.de

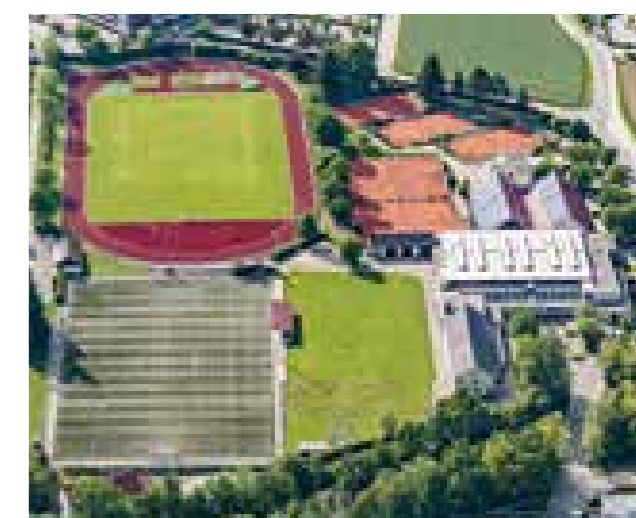
Vilstalhalle Sportzentrum an der Brückenstraße

Brückenstraße 15 ½
84137 Vilsbiburg

Kontakt:
Rathaus Vilsbiburg
Zimmer 1.09
Andrea Soller
Telefon 08741 305-150
soller@vilsbiburg.de

Der Sportpark mit Vilstalhalle, TSV-Halle, Stockschießenanlage und Tennishallen ist die Heimat des TSV Vilsbiburg 1883 e. V. mit seinen 19 Abteilungen. Die Hallen und die Freiplätze werden als Trainings- und Veranstaltungsort genutzt. Ebenfalls findet das Kunstrasenfeld große Nachfrage. Der Sportpark ist deshalb ein Ort, an dem jeder seiner Sportart nachgehen und die Fitness verbessern kann.

Zur Vilstalhalle als Dreifachturnhalle mit Trainingsräumen und den dazugehörigen Nebenräumen gehören zusätzlich noch sechs sanierte Kegelbahnen sowie ein Restaurant. Daneben ist die Vilstalhalle mit der fest eingebauten Bühne, der Veranstaltungstechnik und der großzügigen Garderobenanlage für kulturelle und gesellschaftliche Zwecke bestens geeignet. Von Frühjahr 2023 bis Winter 2026 ist eine umfassende Sanierung der Vilstalhalle geplant.



Stadt- und Hallenbad Vilsbiburg



Stadtbad

Veldener Str. 14
84137 Vilsbiburg

Kontakt:
Telefon 08741 3743
stadtbad@vilsbiburg.de

Öffnungszeiten:
Mai
9:00 - 20:00 Uhr
1. Juni bis 15. August:
8:00 - 21:00 Uhr
16. August - September
9:00 - 20:00 Uhr

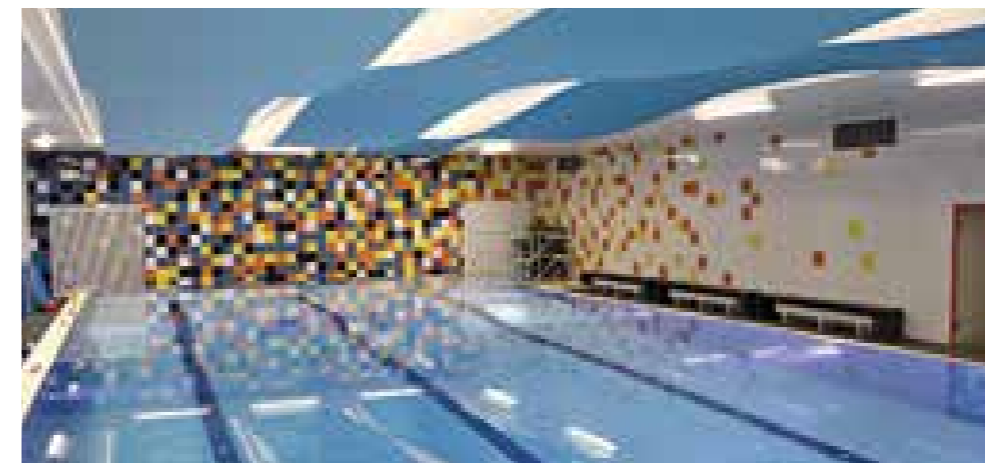
Änderungen unter
www.vilsbiburg.de/stadtbad

Im Stadtbad können Besucher auf einem Gesamtareal von 47.000 Quadratmetern entspannen und sonnige Stunden genießen. Das Bad verfügt über eine Wasserfläche von 2.400 Quadratmetern mit einem gesamten Wasservolumen von 4.130.000 Litern. Alle Becken sind beheizt und wurden zusätzlich zur Wärmepumpenanlage in den letzten Jahren mit einer Solarheizung ausgestattet, um Energie zu sparen. Außerdem befinden sich ein Gastrobereich sowie eine Sonnenterrasse mit Liegen im Stadtbad.

Vier Becken stehen zur Auswahl: Das Schwimmerbecken mit 50 Metern Länge und acht Bahnen lädt zum entspannten oder sportlichen Schwimmen ein. Im großen Nichtschwimmerbe-

cken findet sich ein Wasserfall, eine kleine sowie eine 70-Meter-Wasserrutsche. Der beliebte 10-Meter-Sprungturm am separaten Springerbecken bietet eine Plattform auf 10, 7,50, 5, 3 und 1 Meter sowie ein 1- und ein 3-Meter Duraflex-Sprungbrett. Für die kleinen Gäste gibt es ein durch Sonnensegel geschütztes Planschbecken mit verschiedenen Wassertiefen von 0,1 bis 0,5 Meter, einigen Wasserspielgeräten und mehreren Rutschen.

Mitten durch die großflächige Liegewiese mit viel schattenspendenden Bäumen fließt idyllisch die kleine Vils. Die Brücken führen zu vier Beachvolleyballfeldern, dem Beachtennisfeld, Fußballfeld und dem Spielplatz.



Hallenbad

Kirchenweg 4 1/2, 84137 Vilsbiburg
Telefon 08741 5150676

Öffnungszeiten
Oktober bis April:

Montag:
Bahnschwimmen 16-20 Uhr

Dienstag:
Bahnschwimmen 7-8 Uhr

Mittwoch:
Bahnschwimmen 16-20 Uhr

Donnerstag:
Bahnschwimmen 7-8 Uhr

Freitag:
Kindernachmittag 14-16 Uhr
Bahnschwimmen 16-20 Uhr

Samstag:
Senioren-gymnastik 11:30-12 Uhr
Senioren-schwimmen 12-13 Uhr
Bahnschwimmen 13-14:30 Uhr
Kindernachmittag 14:30-16 Uhr
Kindergeburtstage nach Vereinbarung 16-18 Uhr

Sonntag:
Bahnschwimmen 13-15 Uhr
Kindernachmittag 15-18 Uhr

Änderungen unter
www.vilsbiburg.de/hallenbad

Um in den Wintermonaten nicht auf den Badespaß verzichten zu müssen, ist in der Mittelschule ab Anfang Oktober bis zu den Osterferien das frisch sanierte Hallenbad geöffnet. 2018 wurden die Umkleiden, Duschen, das Becken, die Halle selbst sowie die Technik erneuert. Ein farbenfrohes Konzept, 3D-Wellen an der Decke sowie die Unterwasserscheinwerfer im neuen Edelstahlbecken sorgen für ein angenehmes, modernes Flair. Der stehtie-

fe Bereich mit 0,90 Meter Wassertiefe eignet sich perfekt für Anfängerschwimmkurse. Das Becken ist mit drei Startblöcken ausgestattet, wodurch man in den 1,80 Meter tiefen Bereich springen kann. Die Öffnungszeiten sind in Schwimm- und Kinderspielzeiten unterteilt. Kindergeburtstagsfeiern können telefonisch gebucht werden. Anmeldungen für Schwimmkurse nimmt die vhs Vilsbiburg entgegen, Telefon 08741 2503.



Furtmayr
Kompetenzzentrum für
Rentenangelegenheiten UG

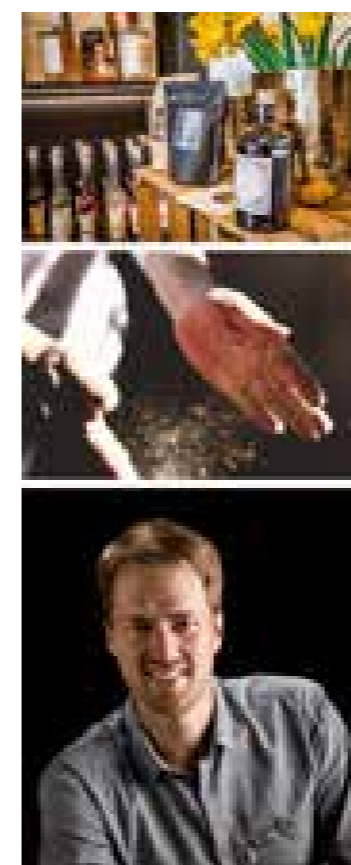
Vertretung gegen:

- Rentenversicherung
- Kranken-/Pflegekassen
- Berufsgenossenschaften
- Zentrum Bayern Familie und Soziales
- Vertretung vor dem Sozialgericht

Sabine Furtmayr-Sendöl
Rentenberaterin

Büro Vilsbiburg
Graf-Sigmund-Str. 1
84137 Vilsbiburg
Tel. 08741 6410
Fax 08741 924397
sendoel@t-online.de
www.rentenberatung-bayern.de

Büro Landshut
Innere Regensburger Str. 11
84034 Landshut



SPEISE. KAMMER

Regionale Feinkost & Geschenke

nachhaltig - gesund - bewusst

Obere Stadt · Vilsbiburg · Tel. 08741-9674910



WhatsApp-Bestellservice
0160-5810012




Mo geschlossen · Di, Do, Fr 9 - 18 Uhr · Mi 9 - 14:30 Uhr · Sa 9 - 13 Uhr

www.speisekammer-vib.com



Gemeinschaft macht stark

Nicht weniger als 135 Vereine geben der Stadt Vilsbiburg ihren gesellschaftlichen Rahmen. Durch großes ehrenamtliches Engagement in der Führung der Vereine und bestens gepflegte Vereinsstätten steht in den unterschiedlichsten Organisationen ein hochwertiges Freizeitangebot zur Verfügung. Insbesondere Neubürgern bieten die Vereine eine ideale Möglichkeit, entsprechend den persönlichen Interessen, Anschluss zu finden und sich ins Stadtleben zu integrieren.

Änderungen bitte mitteilen an:
Rathaus Vilsbiburg
Zimmer 1.09
Andrea Soller
Telefon 08741 305-150
soller@vilsbiburg.de

Sport- und Schützenvereine

Biburger Eishockeyfreunde e. V.
www.vilsbiburg.de/Vereine

DC Hawks Vilsbiburg e. V.
www.dc-hawks.de

Golfclub Vilsbiburg e. V.
www.golfclub-vilsbiburg.de

Hochlandschützen Frauensattling
www.gau-vilsbiburg.de

Kgl. priv. Feuerschützengesellschaft Vilsbiburg gegr. 1601
www.fsg-vilsbiburg.de

Kreisfischereiverein Vilsbiburg e. V.
www.kfv-vilsbiburg.de

Luftsportverein Vilsbiburg e. V.
www.lsv.de

Modellfluggruppe Vilsbiburg e. V.
www.mfg-vilsbiburg.de

Motorsportclub Vilsbiburg e. V. im ADAC
www.msc-vilsbiburg.de

Pferdefreunde-Reiterkameradschaft Vilsbiburg
www.vilsbiburg.de/Vereine

Rad-Club Vilsbiburg
www.rc-vilsbiburg.de

Rennverein Vilsbiburg
www.rennverein-vilsbiburg.de

Rote Raben Vilsbiburg e. V.
www.roteraben.de

Schützengau Vilsbiburg
www.gau-vilsbiburg.de

Skiclub Vilsbiburg e. V.
www.skiclub-vilsbiburg.de

Turn- und Sportverein Vilsbiburg 1883 e. V.
www.tsv-vilsbiburg.de

Verein für Gesundheitssport und Sporttherapie
www.vilsbiburg.de/Vereine

Vilsbiburger Feuer- und Akrobatikshowgruppe „Dancing Spirits“
www.dancingspirits.de

Wander-Schützenverein
www.vilsbiburg.de/Vereine

Kulturelle Vereine

Anatolienkulturverein e. V.
www.vilsbiburg.de/Vereine

Chorgemeinschaft Vilsbiburg e. V.
www.chorgemeinschaft-vilsbiburg.de

Custodes Biburgensis e. V.
www.custodes-biburgensis.de

Förderkreis TheaterBrett Vilsbiburg e. V.
www.theaterbrett-vilsbiburg.de

Heimat- und Volkstrachtenverein D'Almer Vilsbiburg
www.vilsbiburg.de/Vereine

Heimatverein Vilsbiburg e. V.
www.museum-vilsbiburg.de

Kinder- u. Jugendchor der Pfarrsingschule
www.pfarrei-vilsbiburg.de

Kulturforum Vilsbiburg e. V.
www.kulturforum-vilsbiburg.de

Musikverein Vilsbiburg e. V.
www.musikverein-vib.de

Narrhalla Vilsbiburg
www.narrhalla-vilsbiburg.de

Pfarrkirchenchor
www.pfarrei-vilsbiburg.de

Seyboldsdorfer Kinderchor mit Instrumentalgruppe
www.vilsbiburg.de/Vereine

Seyboldsdorfer Kirchenchor
www.vilsbiburg.de/Vereine

Singgruppe OASE
www.vilsbiburg.de/Vereine

Theaterverein Trauterfing
www.theaterverein-trauterfing.de



DEKANTIERZENTRIFUGEN & ANLAGEN ZUR FEST-FLÜSSIGTRENNUNG

Die Hiller GmbH ist einer der weltgrößten Hersteller von Dekantierzentrifugen. Hiller ist ein mittelständisches Unternehmen mit 50 Jahren Erfahrung in Entwicklung und Fertigung von Hochleistungsdekantern.

MEINE ZUKUNFT BEI HILLER

- Attraktives Gehaltspaket
- Betriebliche Sozialleistungen
- Flexible Arbeitszeitmodelle
- Umfangreiche Gesundheitsförderung
- Regelmäßige Mitarbeitererevents
- Kollegiales Betriebsklima



www.hillerzenti.de

Politische Parteien und Organisationen

Arbeitsgemeinschaft Sozialdemokratischer Frauen
www.vilsbiburg.de/Vereine

Bündnis 90/Die Grünen/ Bürger- u. Umweltliste
www.gruene-landshut.de/ortsverbaende/ov-vilsbiburg

CSU-Ortsverband Vilsbiburg
www.csu-vilsbiburg.de

Frauen-Union
www.vilsbiburg.de/Vereine

Freie Wähler
www.fw-vilsbiburg.de

Junge Union
www.ju-bayern.de/ov-vilsbiburg

SPD-Ortsverein Vilsbiburg
www.spd-vilsbiburg.de

Caritative Vereinigungen und Verbände

Arbeiterwohlfahrt, Ortsverein
www.vilsbiburg.de/Vereine

Bayerisches Rotes Kreuz, Region Vilsbiburg
www.vilsbiburg.de/Vereine

Caritasverband Landshut e. V., Außenstelle Vilsbiburg
www.vilsbiburg.de/Vereine

Caritas Fachambulanz für Suchtprobleme
www.vilsbiburg.de/Beratungsstellen.o610.html

VdK Ortsverband Vilsbiburg
www.vdk.de/ov-vilsbiburg

Rotkreuzgemeinschaft Seyboldsdorf
www.vilsbiburg.de/Vereine

Vilsbiburger Hospiz Verein e. V.
www.vilsbiburger-hospizverein.de

Traditionsvereine

Krieger- und Soldatenkameradschaft Vilsbiburg
www.vilsbiburg.de/Vereine

Reservistenkameradschaft
www.reservistenverband.de/bayern

Schlesische Landsmannschaft Ortsverband Vilsbiburg
www.landsmannschaftschlesienbayern.de

Siedler und Eigenheimervereinigung Vilsbiburg e. V.
www.vilsbiburg.de/Vereine

Berufsständische Vereine, Wirtschaftsverbände

Bauernverein
www.vilsbiburg.de/Vereine

Förder- und Werbeverein Vilsbiburg e. V.
www.fwv-vib.de

Jagdgenossenschaft Vilsbiburg Kreisgruppe Vilsbiburg
www.vilsbiburg.de/Vereine

Landesjagdverband Bayern e. V.
www.bjv-vilsbiburg.de

Maschinen- u. Betriebshilfsring Vilsbiburg e. V.
www.mr-vilsbiburg.de/

Schweinemastring Vilsbiburg e. V.
www.vilsbiburg.de/Vereine

Unternehmer-Netzwerk Xundland e. V.
www.vilsbiburg.de/Vereine

WBV Waldbesitzervereinigung Lkr. Landshut w. V.
www.wbv-landshut.de

Wirtschaftsforum Vilsbiburg e. V.
www.wirtschaftsschau-invib.de

Gemeinnützige Vereine

Kindergarten-Förderverein Vilsbiburg e. V.,
www.vilsbiburg.de/Vereine

Familienzentrum Vilsbiburg e. V.
www.familienzentrum-vilsbiburg.de

Life Diakonie e. V.
www.lifediakonie.de

Rotary Club Vilsbiburg e. V.
https://vilsbiburg.rotary.de

Verein zur Förderung der Grundschule
www.vilsbiburg.de/Vereine

Verein zur Förderung der Mittelschule
www.ms-vilsbiburg.de/förderverein/

Verein zur Förderung der Staatl. Realschule
www.förderverein-rsvib.de

Verein zur Förderung des Maximilian-von-Montgelas-Gymnasiums
www.vilsbiburg.de/Vereine

Verkehrs- u. Verschönerungsverein Vilsbiburg
www.vilsbiburg.de/Vereine

Religiöse Vereine und Vereinigungen

Deutsche Pfadfinderschaft St. Georg Stamm Vilsbiburg
www.dpsg-vilsbiburg.de

Evangelische Kantorei Vilsbiburg
www.vilsbiburg-evangelisch.de

KAB Katholische Arbeitnehmer-Bewegung, Ortsverband Vilsbiburg
www.pfarrei-vilsbiburg.de

Katholischer Frauenbund
www.pfarrei-vilsbiburg.de

Kolpingsfamilie Vilsbiburg e. V.
www.kolping-vilsbiburg.de

Muslim Gemeinde e. V.
www.muslimgemeinde.de

Sonstige Vereine

AZ-Ortsgruppe Vilsbiburg Vogelschutz- und Zuchtverein
www.vilsbiburg.de/Vereine

Bund Naturschutz, Ortsgruppe Vilsbiburg
www.landshut.bund-naturschutz.de

Fanclub Bayern Bazis Vilsbiburg
www.vilsbiburger-bazis.de

Fanclub Rabenpower
www.fanclub-rabenpower.de

Imkerverein
www.imkerverein-vilsbiburg.de

Kaninchenzuchtverein
www.vilsbiburg.de/Vereine

Kleingartenverein
membacher.wixsite.com/kgv-vilsbiburg

Kleintierzuchtverein B 605 Vilsbiburg-Haarbach
www.vilsbiburg.de/Vereine

Oldtimer-Club Vilsbiburg
www.vilsbiburg.de/Vereine

Gemeindeteil Frauensattling

CSU Ortsverband Frauensattling
www.csu.de/verbaende/ov/frauensattling/

Gemeindeteil Gaindorf

Jagdgenossenschaft Gaindorf
www.vilsbiburg.de/Vereine

Kath. Landjugend Gaindorf
www.vilsbiburg.de/Vereine

Krieger- und Soldatenkameradschaft Gaindorf
www.vilsbiburg.de/Vereine

Gemeindeteil Haarbach

CSU Ortsverband Gaindorf/Haarbach
www.csu.de/verbaende/ov/haarbach

Freundeskreis Haarbach e. V.
www.vilsbiburg.de/Vereine

Junges Forum Haarbach e. V.
www.vilsbiburg.de/Vereine

Turn- u. Sportverein Haarbach
www.tsv-haarbach.de

Gemeindeteil Seyboldsdorf

CSU Ortsverband Seyboldsdorf
www.csu.de/verbaende/ov/seyboldsdorf

Herzl-Club Seyboldsdorf
www.vilsbiburg.de/Vereine

Jagdgenossenschaft Seyboldsdorf
www.vilsbiburg.de/Vereine

Krieger- u. Soldatenkameradschaft Seyboldsdorf
www.vilsbiburg.de/Vereine

Obst- und Gartenbauverein Seyboldsdorf
www.vilsbiburg.de/Vereine

Rotkreuzgemeinschaft Seyboldsdorf
www.vilsbiburg.de/Vereine

Senioren-Club Seyboldsdorf
www.vilsbiburg.de/Vereine

Seyboldsdorfer Kinderchor mit Instrumentalgruppe
www.vilsbiburg.de/Vereine

Katholische Kirchen in Vilsbiburg

Stadt Vilsbiburg

Stadtpfarrkirche Mariä Himmelfahrt
Pfarramt/Pfarrheim
Stadtpfarrer Peter König
Kirchstr. 15, 84137 Vilsbiburg
Telefon 08741 96410
pfarramt@pfarrei-vilsbiburg.de
www.pfarrei-vilsbiburg.de

Wallfahrtskirche Maria Hilf
Wallfahrtsdirektor Pater Peter Berger
Mariahilf 1, 84137 Vilsbiburg
Telefon 08741 7341
info@wallfahrtskirche-vilsbiburg.de
www.wallfahrtskirche-vilsbiburg.de

Karmelkirche

Landkreis Landshut, Veldener Str. 15,
84036 Landshut, Telefon 0871 408-0
poststelle@landkreis-landshut.de

Spitalkirche z. Hl. Dreifaltigkeit
Stadt Vilsbiburg, Heimatmuseum
Tel. 08741 305-0, stadt@vilsbiburg.de

Nebenkirche St. Nikolaus, Herrnfelden
Pfarramt Vilsbiburg, Tel. 08741 96410
Kirchstr. 15, 84137 Vilsbiburg

Filialkirche Solling
Pfarramt Gerzen, Telefon 08744 230
Pfarrer Franz Speckbacher

Ortsteil Frauensattling
Expositurkirche Frauensattling
Pfarramt Binabiburg
Pfarrer Werner Kaspindalin
Telefon 08741 6734

Ortsteil Gaidorf
Pfarrkirche St. Peter, Gaidorf
Pfarramt Vilsbiburg, Tel. 08741 96410
Kirchstr. 15, 84137 Vilsbiburg



Ortsteil Haarbach

Filialkirche Haarbach
Pfarramt Vilsbiburg, Tel. 08741 96410
Kirchstr. 15, 84137 Vilsbiburg

Filialkirche Maria Himmelfahrt, Frauenhaarbach
Pfarramt Geisenhausen
Telefon 08743 1241

Filialkirche Tattendorf
Pfarramt Geisenhausen
Telefon 08743 1241

Kirche St. Vitus, Motting
Pfarramt Geisenhausen
Telefon 08743 1241

Ortsteil Seyboldsdorf

Pfarrkirche Seyboldsdorf
Pfarramt Vilsbiburg, Tel. 08741 96410
Kirchstr. 15, 84137 Vilsbiburg

Nebenkirche Geiselsdorf
Pfarramt Vilsbiburg, Tel. 08741 96410
Kirchstr. 15, 84137 Vilsbiburg

Nebenkirche Giersdorf
Pfarramt Vilsbiburg, Tel. 08741 96410
Kirchstr. 15, 84137 Vilsbiburg

Ortsteil Wolferting

Filialkirche Oberenglbach
Pfarramt Vilsbiburg, Tel. 08741 96410
Kirchstr. 15, 84137 Vilsbiburg

Nebenkirche Wolferting
Pfarramt Vilsbiburg, Tel. 08741 96410
Kirchstr. 15, 84137 Vilsbiburg

Kuratiekirche Johanneskirchen
Pfarrverband Velden
Pfarrer Tobias Rother
Telefon 08742 967740

Filialkirche Kirchstetten
Pfarrverband Velden
Pfarrer Tobias Rother
Telefon 08742 967740



Wir bringen Leben in die Stadt!

Als Förder- und Werbeverein e. V. wollen wir Vilsbiburg als attraktive Einkaufs- und Erlebnisstadt fördern und gegenüber unseren Mitbewerbern stärken. Die Innenstadt soll ein echter Publikums-Magnet werden mit großer Sortimentsvielfalt und spannenden Aktionen. Pep und frische Ideen sind in unserer Stadt hochwillkommen. Wir vom FWV möchten Vilsbiburg verstärkt als quirlige und quicklebendige Einkaufs- und Erlebnisstadt in Szene setzen! Nähere Informationen über unseren Verein und unsere Arbeit finden Sie auf mein-vib.de
Schön, dass Sie hier sind!

Vib

mein-**vib**.de

- VIB-Card
- VIB-Gutschein
- Rabattaktionen
- Veranstaltungen
- zentrales Parken
- Wochenmarkt (Mi & Sa)

 Förder- und Werbeverein Vilsbiburg e.V.

 Vilsbiburg

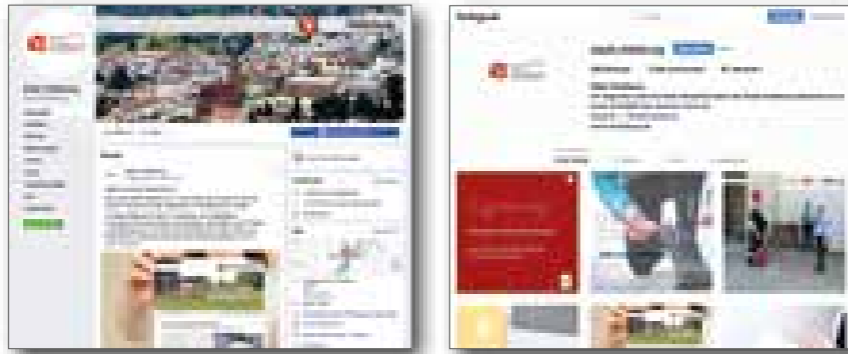


Evangelische Kirche in Vilsbiburg

Christuskirche Vilsbiburg
Pfarrer Michael Lenk
Evangelisches Pfarramt
Mozartstr. 6, 84137 Vilsbiburg
Telefon 08741 1827
pfarramt.vilsbiburg@elkb.de
www.vilsbiburg-evangelisch.de

Im Dialog

Stadt Vilsbiburg ist auf Social-Media-Kanälen erreichbar



Die Stadt Vilsbiburg möchte für die Bürgerinnen und Bürger dauerhaft erreichbar sein und über alles Wissenswerte, mit Hintergrundinformationen und aktuellen Entwicklungen in Vilsbiburg auf Social-Media-Kanälen informieren.

„Wir können damit direkt in einen Austausch und in die Kommunikation mit unseren Mitbürgerinnen und Mitbürgern treten und eine dauerhafte Präsenz aufbauen“, freut sich die Erste Bürgermeisterin Sibylle Entwistle. „Ich sehe darin eine sehr gute Ergänzung zum Stadt-Magazin sowie zur Homepage der Stadt. Ziel muss es sein, alle

Bürger zu erreichen“. Im Rathaus werden die Redaktionspläne für die Social-Media-Kanäle wöchentlich mit der zuständigen Mitarbeiterin Klara Stelzer abgestimmt und die Planungen laufend angepasst. So können auch kurzfristig wichtige Informationen veröffentlicht werden.



Kontakt für Social Media:
Rathaus Vilsbiburg, Klara Stelzer
k.stelzer@vilsbiburg.de
Telefon 08741 305-311



Viermal jährlich für Sie: Das Stadt-Magazin

Das Stadt-Magazin erscheint viermal jährlich und wird an alle Haushalte im Stadtbereich verteilt. Die aktuelle Ausgabe sowie das Archiv mit vergangenen Herausgaben steht weiter unter www.vilsbiburg.de zum Download zur Verfügung.

Das Stadt-Magazin erscheint jeweils an den ersten Tagen der Monate März, Juni, September und Dezember mit

aktuellen Berichten aus dem Stadtleben, umfangreichen Informationen aus Stadtrat und Rathaus sowie zum Klimaschutz und zu Erzeugnissen der Direktvermarkter vor Ort.

Kontakt zum Stadt-Magazin:
Rathaus Vilsbiburg, Regional- und Klimaschutzmanager Georg Straßer
strasser@vilsbiburg.de
Telefon 08741 305-444

Global denken - lokal handeln!



Vilsbiburger Wochenmarkt

Zweimal wöchentlich verwandelt sich der Stadtplatz in einen bunten Einkaufsmarkt. Obst und Gemüse, Backwaren, Wurst- und Fleischwaren sowie Käse und vieles mehr werden von regionalen Erzeugern direktvermarktet. Während am Mittwoch einige Händler ihre Waren anbieten, kommen am Samstag teils über 20 Anbieter zum Markt. Saisonale Händler mit Spargel oder Erdbeeren ergänzen das Angebot. Nicht nur Vilsbiburger Bürgern, auch vielen Kunden aus umliegenden Gemeinden bedeutet der Markt ein Stück Lebensqualität mit besonderem Charme.

Kontakt für Händler: Rathaus Vilsbiburg, Gabriele Guckes, guckes@vilsbiburg.de, Telefon 08741 305-130, Zi. E.09



Direktvermarktung

„Wo bekomme ich Milch und Fleisch direkt vom Erzeuger her, wo Äpfel und Salat? Wer erfüllt meine Ansprüche an Frische und Qualität?“ Antworten auf diese und weitere Fragen zur Versorgung aus der Nähe gibt Ihnen diese Broschüre über Direktvermarkter aus dem südlichen Landkreis Landshut. Vor Ort einkaufen, vor allem bei Nahrungsmitteln, ist eine gelungene Kombination aus nachvollziehbarer Herstellung und kurzer Wege. Letztere schonen auch das Klima, da Energieverbrauch und Treibhausgase mit jedem Transportkilometer einhergehen.

Broschüre zum Download: www.direktvermarkter-la.de
Kostenfreie Bestellung: E-Mail an strasser@vilsbiburg.de

Fam. Mundigl Seyboldsdorf



Direktvermarkter für regionale und saisonale Produkte

- » Frische Eier von freilaufenden Hühnern, gefüttert mit hofeigenem Futter ohne Gentechnik
- » Kartoffeln und Zwiebeln: saisonal
- » und andere regionale Produkte im Hofladen

Familie Mundigl • Dorfstr. 36, 84137 Vilsbiburg / OT Seyboldsdorf
Telefon: 08741 8871 • Hofladen täglich geöffnet

Klimaschutzkommune Vilsbiburg

Stadt Vilsbiburg hat sich dem Klimaschutz verschrieben



Das Bürger-Solarfeld vor den Toren der Stadt deckt rund 10 Prozent des gesamten Strombedarfs der Stadt

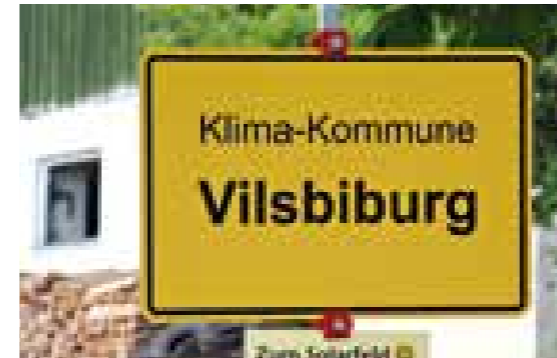
Die Stadt Vilsbiburg begann 2009 mit einem Klimaschutzkonzept, das von den Bürgern Vilsbiburgs erarbeitet wurde. Zur Umsetzung der ehrgeizigen Ziele - unter anderem möchte man sich hier bis 2035 zu 100 % regenerativ versorgen - wurde 2012 mit Georg Straßer ein Klimaschutzmanager eingestellt. Er betreibt viel Öffentlichkeitsarbeit, um alle Bürger in den laufenden Prozess zu integrieren. Er

vernetzt die Akteure vor Ort und initiiert Projekte, passend zu den vorliegenden Gegebenheiten - nachfolgend eine kleine Auswahl dazu.

Kostenfreie Energieberatung und gezielte Förderung

Die Initialberatung für Bürger hat sich seit einigen Jahren etabliert. Schwerpunkte sind Sanierungsmaßnahmen im

Zusammenhang mit dem städtischen Förderprogramm, aber auch „Energiefresser“ im Haushalt, wie alte Heizungsanlagen und Gefriertruhen, sollen bei der kostenlosen Vor-Ort-Beratung aufgedeckt werden. „Erfahrungsgemäß sind die meisten Hausbesitzer wenig geneigt, in eine Energieberatung zu investieren. Daher wird genau dieser erste Schritt der Sanierung hier in Vilsbiburg gefördert: Bis zu drei Stunden der nachweislich erbrachten Beratungsleistungen zur energetischen Optimierung der privaten Wohngebäude übernimmt die Stadt.“ ermuntert Klimaschutz- und Regionalmanager Straßer die Bürger, sich dafür bei ihm zu melden. Dazu zählt auch der Austausch oder die Optimierung der Heizanlage, hin zu einer regenerativen Lösung - auch in Zusammenhang mit der BAFA-Förderung. „Und auch zum Thema Photovoltaik am eigenen Haus kann man beraten lassen“, gibt Straßer bekannt. Das städtische Förderprogramm gibt Anreiz zu Sanierungen: 750 Euro für Fenstertausch und Außenwanddämmung, 500 Euro für Dachdämmung



und 2.500 Euro für den Bau eines Energieeffizienzhauses nach KfW-55-Standard werden als einmalige Zuschüsse gewährt. Eine erste Orientierung und Anmeldung für Beratungen bietet Klimaschutzmanager Georg Straßer.

Carsharing - unser Bürgerauto

Das Bürger-Elektroauto ist ein besonderes Carsharing-Modell. Die Stadt hat dafür einen Kleinwagen angeschafft, den jeder in und um Vilsbiburg nach einmaliger Registrierung stunden- oder tageweise mieten kann. „Die Stadt geht diesen Weg, um sowohl Elektromobilität zu fördern als auch Carsharing anzubieten“, erklärt der Regionalmanager und ergänzt: „Wir nutzen das Bürger-Elektroauto gemeinsam, um diese umweltfreundliche Alternative individueller Mobilität besser auszulasten, sowohl als Dienstfahrzeug, als auch über die Vermietung an alle Bürger der Region.

Jeder Nutzer muss sich einmalig beim Dienstleister ecobi, der in Landshut einige solche Fahrzeuge betreibt, als Kunde registrieren, auf der Internetseite www.ecobi.de. Das Fahrzeug steht am Parkplatz „Löchl“ in der Nähe des Rathauses und kann mit dem Smartphone geöffnet werden. Weitere Infos sind im Sachgebiet Klimaschutz- und Regionalmanagement erhältlich.

Bürger-Solarfeld: Gemeinsam stark!

Rund 20.000 Solarmodule sind in eine bunte Wiese gebettet und erzeugen ein rundum ökologisches Bild vor den Toren der Stadt. Die Eigenkapitalanleger des Solarparks sind allesamt Bürger aus Vilsbiburg.

Beide zusammen - Technik und Bürgerkapital - bilden das Fundament der Eigenstromversorgung für ein Drittel der Vilsbiburger Haushalte: rund 6 Millionen Kilowattstunden Strom im Jahr, rund ein Zehntel des Gesamtbedarfs der Stadt einschließlich Gewerbe. Doch das „Solarfeld“, wie es die Bürger hier nennen, ist mehr als Stromerzeugung: „Es ist das gesunde Produkt aus Ökonomie und Ökologie: Klimaschutz, Eigenstromversorgung, Bürgerinvestition, Steuereinnahmen und Naturschutz“, teilt Regionalmanager Straßer mit und freut sich: „Zudem dient die Fläche vielen Schafen

als Weide, die Module bieten im Sommer und bei Regen einen willkommenen Unterstand“. Und das Klima wird durch eingesparte 3.000 Tonnen Kohlendioxid im Jahr geschützt. Die Finanzierung als „Bürgerenergie Vilsbiburg Süd GmbH & Co. KG“ erfolgte von über 100 Anteilseignern aus Vilsbiburg. Sie erhalten die nächsten 20 Jahre eine Rendite von rund 7 Prozent auf ihr eingesetztes Kapital. Und die Stadt profitiert neben dem Strom von rund 380.000 Euro Gewerbesteuer und über 200.000 Euro Einkommensteuern.

Weitere Informationen:

Regional- und Klimaschutzmanager Georg Straßer

Rathaus, Stadtplatz 26, 84137 Vilsbiburg
Tel. 08741 305-444, strasser@vilsbiburg.de



Bürgermeisterin Sibylle Entwistle am Bürger-Elektroauto

VILSTAL SOLAR

Dipl.-Ing. Norbert Schäfer und Partner
Landshuter Str. 4, 84137 Vilsbiburg | Tel. 08741 5139993
info@vilstal-solar.de | www.vilstal-solar.de

» Planung und Bau von Photovoltaikanlagen schlüsselfertig

» unverbindliche Angebote mit Rentabilitätsberechnung

» technische und kaufmännische Gutachten

» Fliesen
» Naturstein
» Baustoffe



Gaindorf 8, 84137 Vilsbiburg
Telefon 08741 5150-50
E-Mail: info@sieber-gaindorf.de

www.sieber-gaindorf.de





Öffentlicher Personennahverkehr

Bahnhof Vilsbiburg

Bahnhofstr. 6
84137 Vilsbiburg
Telefon 0871 9637-256

Öffnungszeiten Schalter:
Mo. 5:30 - 11:00 Uhr
und 12:40 - 15:30 Uhr
Di. - Fr. 06:30 - 11:00 Uhr
und 12:40 - 15:30 Uhr
(Stand 10/2021)

Der Bahnhof von Vilsbiburg liegt an der Bahnlinie Landshut - Mühldorf - Salzburg. Auf dem sanierten Bahngelände befinden sich ein Warteraum für Reisende sowie ein Kiosk. Direkt neben dem Bahnhof sind ausreichend kostenlose Parkplätze. Fahrpläne und Auskünfte sind am Schalter sowie im Internet unter www.bahn.de erhältlich. Fahrkarten können am Automaten oder zu den Öffnungszeiten direkt am Schalter gekauft werden.



Busverkehr

Info und Auskünfte:
LAVV, Telefon 0871 408-2203
www.LAVV.info
www.landkreis-landshut.de

Seit dem 01.01.2020 gilt im LAVV (Landshuter Verkehrsverbund) der Stadt und des Landkreises Landshut ein einheitliches Tarifsystem. Insgesamt werden im Ortsverkehr Vilsbiburg 4 Tarifstufen des LAVV angewendet.

Tarifstufe 1: Stadtgebiet Vilsbiburg einschließlich Gaindorf, Frauenhaarbach, Geiseldorf und Kreuzaign.

Tarifstufe 2: Seyboldsdorf, Frauensattling, Niedersattling und Tattendorf.

Tarifstufen 3 und 4 gelten für die Ortslinien außerhalb z. B. Haarbach

Der LAVV bietet verschiedene Ermäßigungen z. B. für Senioren, Schüler und einen Sozialtarif. Für Vielfahrer gibt es Wochen-, Monats- und sogar Jahreskarten. Auch ein Jobticket ist erhältlich. Alle Fahrkarten, bis auf die Jahreskarten, sind beim Fahrpersonal erhältlich.



Mobil in und um Vilsbiburg

Angebote für jung und alt - auch ohne eigenem Auto

Bürger-Carsharing

Kontakt:
Rathaus Vilsbiburg,
Regional- und Klimaschutz-
manager Georg Straßer
E-Mail strasser@vilsbiburg.de
Telefon 08741 305-444

www.ecobi.de

Das Bürger-AUTO ist eine spezielle Form des Carsharing. Die Stadt Vilsbiburg bietet ihren Bürgern ein Elektroauto zur Miete an, das sie auch selber für Dienstreisen bucht.

Durch die gemeinschaftliche Nutzung eines Autos entsteht ein wirtschaftlicher und umwelttechnischer Nutzen für alle Beteiligten. Die Standzeiten des Autos werden minimiert und somit eine optimale und umweltfreundliche Auslastung des Autos erreicht. Info-Flyer zum Bürgerauto liegen im Foyer des Rathauses auf und sind unter regionalmanagement.vilsbiburg.de erhältlich.



Meldeplattform RADar!

So geht's:
Registrieren Sie sich einmalig für RADar unter www.radar-online.net/registrieren. Im Login-Bereich können Sie über ein Adressfeld den Ort Ihrer Meldung bestimmen oder einfach einen Pin auf die Straßenkarte setzen - dazu den Meldungsgrund und Informationen für die Stadtverwaltung. „Meldung absenden“ und die Stadt Vilsbiburg wird informiert und kann weitere Maßnahmen überprüfen.

Radfahren in Vilsbiburg wird noch einfacher gemacht!

Die Oberfläche eines Radwegs ist aufgebrochen? Die Verkehrsführung unübersichtlich? Zusätzliche Abstellanlagen für Fahrräder werden benötigt? RADar! ermöglicht es schnell und unkompliziert mit der Stadtverwaltung in Kontakt zu treten und gemeinsam die Bedingungen für den Radverkehr vor Ort zu verbessern. Unterwegs mit einer App oder anschließend im Internet kann auf störende und gefährliche Stellen im Radwegeverlauf aufmerksam gemacht werden.

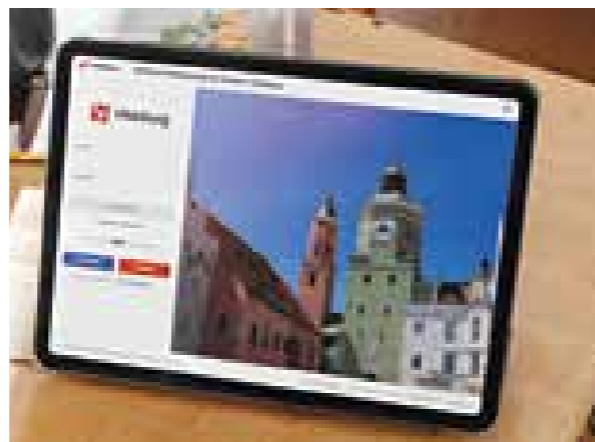


Mitfahrzentrale PENDLA

Kontakt:
Rathaus Vilsbiburg,
Regional- und Klimaschutz-
manager Georg Straßer
E-Mail strasser@vilsbiburg.de
Telefon 08741 305-444

<https://vilsbiburg.pendla.com>

Mit dem Anschluss ans PENDLA-Netzwerk erhält Vilsbiburg ein eigenes Mitfahrportal zur Vermittlung von Fahrgemeinschaften. Bürger finden dort passende Mitfahrer für den Weg, den sie am häufigsten fahren: zur Arbeit und zurück. Dazu vergleicht PENDLA die Routen aller Pendler in der Nähe und zeigt passende Übereinstimmungen an. Jede Fahrgemeinschaft reduziert Fahrtkosten und entlastet die Umwelt. Die Nutzung von PENDLA ist kostenfrei. Info-Flyer liegen im Foyer des Rathauses auf und sind unter regionalmanagement.vilsbiburg.de erhältlich.



Ladestationen der Stadtwerke Vilsbiburg

Stadtwerke Vilsbiburg
Kindlmühlestraße 2
84137 Vilsbiburg

Telefon 08741 9644-0
Fax 08741 9644-24
stadtwerke@stw-vilsbiburg.de
www.stw-vilsbiburg.de

Elektrofahrzeuge stellen umweltfreundliche und zukunftsweisende Lösungen im Individualverkehr dar. Darum unterstützen die Stadtwerke dies aktiv mit einem Netz an Ladesäulen. Ein Elektrofahrzeug, das zu 100 Prozent mit Strom aus Erneuerbaren Energien betrieben wird, trägt zum Schutz der Umwelt und zur Verbesserung der Luftqualität in Städten bei. Es werden Ladestationen an verschiedenen Standorten im Stadtgebiet betrieben.

- » Parkplatz Mittelschule an der Seyboldsdorfer Straße
- » Parkplatz Freyung
- » 2 Ladesäulen Parkplatz Färberanger
- » Parkplatz Tennisheim TSV Vilsbiburg
- » Parkplatz Gymnasium / Bibliothek
- » Parkplatz Stadthalle
- » Parkplatz Krankenhaus

Acht weitere Stationen werden demnächst errichtet.



50/50-Mobil des Landkreises Landshut

Info und Auskünfte:
- Rathaus Vilsbiburg
Gabriele Guckes
Telefon 08741 305-130
guckes@vilsbiburg.de
- Seniorenbeauftragten im
Landratsamt Landshut
www.5050mobil.de

Mit dem Start des Projekts „50/50-Mobil“ geht der Landkreis Landshut neue Wege in Sachen Mobilität. Landkreisbürger von 14 bis 26 Jahren, Senioren ab 70 Jahren und Personen mit dem Merkzeichen aG im Schwerbehindertenausweis können Fahrten mit teilnehmenden Mietwagen- und Taxiunternehmen vergünstigt wahrnehmen. Die Wertschecks sind ohne zeitliche Einschränkung nutzbar und können für Fahrten, die im Landkreis Landshut starten oder dort enden, verwendet werden.



Anrufsammeltaxi (AST)

Info und Auskünfte:
Stadtwerke Vilsbiburg
Telefon 08741 9644-11
stadtwerke@stw-vilsbiburg.de

AST-Zentrale
Telefon 08741 924292
www.stw-vilsbiburg.de

Das Anruf-Sammel-Taxi ist eine sinnvolle und preisgünstige Ergänzung des ÖPNV-Angebots im Stadtgebiet und kann Mo. bis Fr. von 6:00 - 1:00 Uhr, und von Fr. auf Sa. und Sa. auf So. bis 3:00 Uhr genutzt werden.

Den Fahrwunsch müssen Sie spätestens 30 Minuten vor der Abfahrtszeit unter der Telefonnummer 08741 924292 anmelden. Auskünfte über die Abfahrtszeiten, Fahrpreise und Haltestellen erhalten Sie bei den Stadtwerken, Tel. 08741 9644-11; AST-Zentrale, Tel. 08741 924292 und unter www.stw-vilsbiburg.de





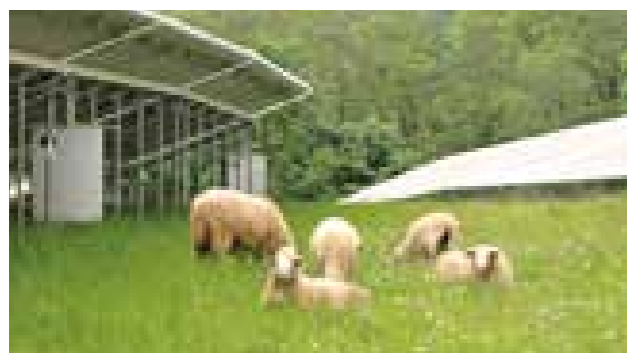
Unser Mittelzentrum Vilsbiburg

Stark in Niederbayern

Hervorragende Prognosen für die kommenden Jahre sind für Unternehmen und Politik kein Grund sich auf dem Erreichten auszuruhen, sondern Ansporn die Lebensqualität vor Ort weiter zu verbessern. Der Zusammenschluss von Stadt Vilsbiburg und Landkreis Landshut im Regionalmanagement sind ein Beweis für neue Wege, wenn es darum geht, ständig Impulse zu setzen. In der Nähe zur Landeshauptstadt und zum Flughafen München, der Urlaubsregion Bayerischer Wald und den Chiemgauer Alpen, findet sich ein breites Kultur- und Freizeitangebot. Die Erholungsmöglichkeiten und das Freizeitangebot in Nähe zum Stadtgebiet zeichnen den Standort Vilsbiburg im Besonderen aus. Vilsbiburg ist verkehrstechnisch gut erschlossen und verfügt als Mittelzentrum über alle wichtigen



Versorgungseinrichtungen. Unser Vorteil: Wegen der Lage etwas außerhalb der Ballungszentren sind hier die Preise für Baugrund und Lebenshaltung noch erschwinglich.



Verkehrslage von Vilsbiburg

- » 20 km südlich von Landshut in Niederbayern
- » Schnittpunkt der Bundesstraßen 299 und 388
- » Bahnhof an der Linie Salzburg - München
- » BAB92, Anschlussstelle Landshut Nord: 24 km
- » BAB94, Anschlussstelle Erharting: 28 km
- » Flughafen München: 52 km
- » Sonderlandeplatz Vilsbiburg-Achldorf
- » Donauhafen Regensburg: 88 km

Was zeichnet Vilsbiburg im Besonderen aus?

Regionalmanager Georg Straßer im Dialog

Was bietet Vilsbiburg seinen Unternehmern?

Georg Straßer: Die passende „innere Einstellung“: Bürgermeisterin, Stadtrat und Verwaltung stehen immer hinter ihren Arbeitgebern. Hier wird bei allen Fragen zu Wachstum und Entwicklung - soweit wie möglich - zugunsten der Wirtschaftsbetriebe entschieden, Hindernisse werden aus dem Weg geräumt.

Was ist so besonders hier?

Georg Straßer: Wir sind ein gesund gewachsenes und stetig wachsendes Mittelzentrum, mit einem großen Einzugsgebiet über mehrere Gemeinden im südlichen Landkreis Landshut von rund 40 bis 50 Tausend Einwohnern. Dass wir in unserer Region zentral anziehend und wirtschaftlich erfolgreich sind, zeigt auch der Spitzenwert für Vilsbiburg im Pendlerverhalten: 2.650 Auspendlern stehen 6.400 Einpendler gegenüber. Hier gibt es deutlich mehr Arbeitsplätze als erwerbsfähige Einwohner, wir liegen bei dieser Statistik unter den ersten fünf Kommunen in Niederbayern!

Worauf führen Sie diese Erfolgsbilanz zurück?

Georg Straßer: Auf international agierende Industriebetriebe und einen gesunden Mittelstand. Hier liegt eine leistungsfähige Verkehrsinfrastruktur vor und unsere Stadtwerke bieten eine optimale Versorgung. Zudem sind hier noch ausreichend hoch qualifizierte Arbeitskräfte vor Ort, die sich mit ihrem Unternehmen identifizieren. Eine Stadt mit diesen Gegebenheiten hat Zukunft – und mit ihr die regionale Wirtschaft!



Regionalmanager Georg Straßer

Rathaus, Stadtplatz 26, 84137 Vilsbiburg
Tel. 08741 305-444
E-Mail: strasser@vilsbiburg.de





**GENERALPLANUNG
FÜR INGENIEUR- UND ARCHITEKTUR-
LEISTUNGEN IM BAUWESEN**

www.sehlhoff.eu






Stadtwerke Vilsbiburg

regional - kundenfreundlich - servicestark



Stadtwerke Kundencenter

**Stadtwerke
Vilsbiburg**
Kindlmühlestraße 2
84137 Vilsbiburg

Telefon 08741 9644-0
Fax 08741 9644-24
stadtwerke@stw-vilsbiburg.de
www.stw-vilsbiburg.de



Die Stadtwerke Vilsbiburg sind dem Wohl der Bürgerinnen und Bürger aus Vilsbiburg und der Region verpflichtet. Deswegen versorgen sie die Stadt kostengünstig mit Trinkwasser, Strom und Wärme. Mit dem Anrufsammeltaxi kümmern sie sich um die Mobilität der Bürger in Vilsbiburg. Aktuell wird ein Glasfasernetz gebaut, um die

Breitbandversorgung in Vilsbiburg zu verbessern. Ein schonender Umgang mit Ressourcen ist dabei sehr wichtig. Die Stadtwerke achten darauf, dass die drei Säulen des Handelns, Umwelt, Wirtschaftlichkeit und Versorgungssicherheit stets in einem ausgewogenen Verhältnis zueinander stehen. Es ist das Anliegen, Strom

und Wärme möglichst im Stadtgebiet und in der Umgebung auf Basis erneuerbarer und ökologisch sinnvoller Energien zu erzeugen. Der effiziente Einsatz von Energie spielt für die Stadtwerke eine besondere Rolle, daher haben sie ein Energiemanagementsystem eingeführt und sind nach DIN EN ISO 50001 zertifiziert.

Strom

Die Stadtwerke Vilsbiburg bieten:

- kostengünstige Stromtarife im eigenen und fremden Netz. (Die aktuellen Preise finden Sie im Internet oder auf Anfrage unter Tel. 08741 9644-0)
- um Ihre persönliche CO₂-Bilanz zu verbessern, bieten wir 100 % Erneuerbaren Strom aus der Region
- faire Vertragsbedingungen, klar und transparent
- keine lange Vertragsbindung
- einen einfachen Vertragsabschluss und -wechsel
- die Übernahme der Kündigung bei Ihrem jetzigen Versorger
- einen zuverlässigen und schnell erreichbaren Ansprechpartner vor Ort



Schalthaus, Stadtwerke Vilsbiburg

Regional-Strom

Seit 2021 bieten die Stadtwerke Vilsbiburg ihren Kunden mit dem neuen Tarif **VIB-Regio** die Möglichkeit, sich direkt mit Ökostrom aus der Region beliefern zu lassen. Dabei kaufen die Stadtwerke den Strom bei regionalen Erzeugern, die keine Vergütung nach dem EEG erhalten auf und liefern ihn direkt an ihre Stromkunden in und um Vilsbiburg. Statt Strom mit viel Aufwand über weite Strecken zu transportieren, soll er direkt vor Ort verbraucht werden und die Wertschöpfung in der Region bleiben.



Freiflächen-PV in Kasbach, Gem. Wurmsham

Erneuerbare Energie

Die Stromerzeugung aus Erneuerbaren Energien ist eine zentrale Säule der Energiewende. Die Stadtwerke Vilsbiburg unterstützen den Ausbau von Wind- und Solarenergie in der Region. 30 Prozent des gesamten Stromverbrauches von Vilsbiburg werden bereits aus Blockheizkraftwerken, Photovoltaikanlagen und Windkraft erzeugt.



Windrad der Stadtwerke Vilsbiburg in Moosthann

Breitband

In Kooperation mit M-Net als kompetenten Provider bauen die Stadtwerke ein Breitbandnetz in Vilsbiburg auf. Das Glasfasernetz für schnelles Internet steht Gewerbe- und Privatkunden in Vilsbiburg zur Verfügung. Neben den vom Freistaat Bayern geförderten Breitbandausbau in den Ortsteilen bauen die Stadtwerke in den nächsten Jahren das Stadtgebiet eigenwirtschaftlich weiter aus, um die Attraktivität und Wettbewerbsfähigkeit des Standortes zu steigern.



Glasfaserkabel

Wärme

Den Stadtwerken Vilsbiburg ist es ein besonderes Anliegen, den Bürgern eine kostengünstige, effiziente und ökologische Alternative zu den konventionellen Heizsystemen zu bieten. Die Vorteile der Wärme von den Stadtwerken sind vielfältig: Sie hat eine hohe Versorgungssicherheit, niedrige Wartungskosten und beansprucht einen geringen Platzbedarf für die Anlage. Neben Erneuerbaren Brennstoffen und Solarenergie nutzen wir die Abwärme aus hocheffizienten Blockheizkraftwerken. Die Stadtwerke werden künftig das Wärmenetz weiter ausbauen und den Anteil erneuerbarer Energien erhöhen.



Blockheizkraftwerk Ballsporthalle

Wasser

Das Vilsbiburger Trinkwasser ist ein kostbares Gut, aus eigenen Brunnen gefördert, das viel zu bieten hat: hohe Reinheit, herausragende Qualität, sehr niedriger Nitrat- und Natriumgehalt, hohen Anteil an Calcium und Magnesium und es ist preisgünstig. Das Trinkwasser wird regelmäßig von einem unabhängigen Labor analysiert. Den aktuellen Trinkwasser-Prüfbericht finden Sie unter www.stw-vilsbiburg.de. Zum nachhaltigen Grundwasserschutz für künftige Generationen haben die Stadtwerke mit den Landwirten im Einzugsgebiet der Trinkwasserbrunnen Maßnahmen zum Grundwasserschutz getroffen, um langfristig Nitrat- und Pflanzenschutzmitteleinträge zu reduzieren und zu vermeiden.

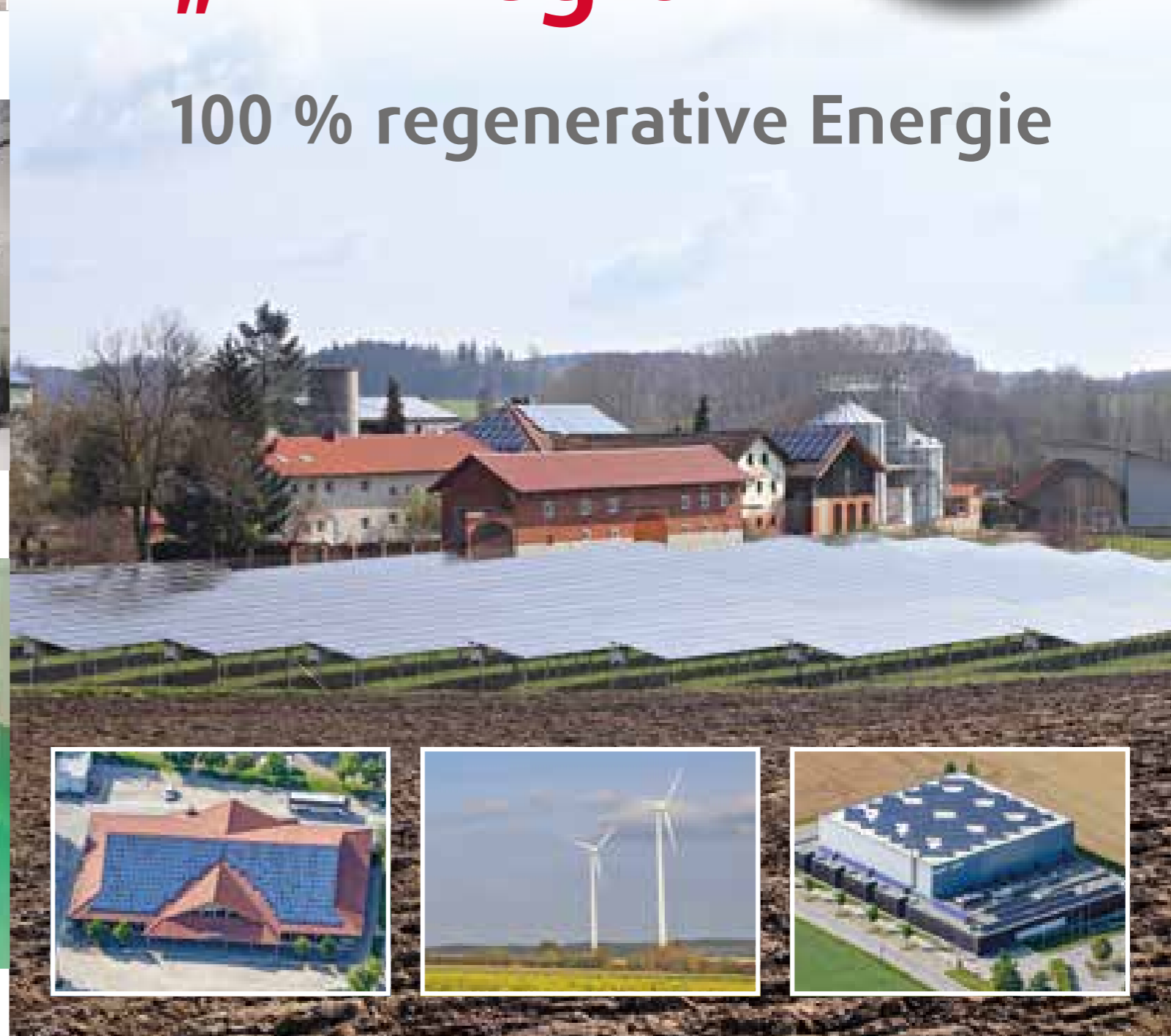


Trinkwasserhochbehälter, Zeilinger Berg

Stromtarif „VIB Regio“



100 % regenerative Energie



Hier liegen Sie richtig

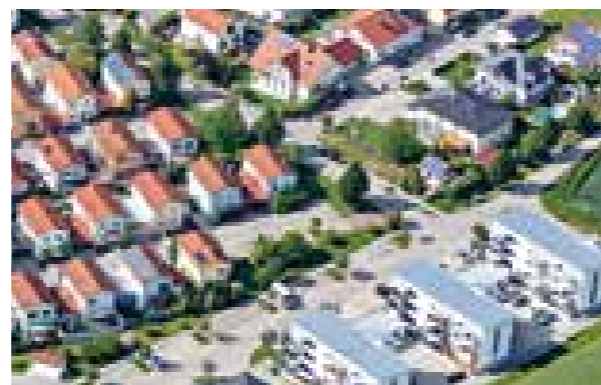
Gewerbe- und Wohnbaugrund

Der Stadt Vilsbiburg ist es möglich durch eine zukunftsorientierte Flächenplanung laufend Grundstücke für den privaten Wohnungsbau, sowie Flächen für die Erweiterung und Neuansiedlung von Industrie-, Handwerks- und Dienstleistungsbetrieben anzubieten. Viele Bürgerinnen und Bürgern können dadurch in die eigenen vier Wände ziehen und örtliche Unternehmen haben die Möglichkeit sich zu erweitern.

Die Stadtverwaltung Vilsbiburg steht als Ansprechpartner für Wohn- oder Gewerbeflächen gerne zur Verfügung.

**Gewerbegrund
Information und Beratung:**
Stadtverwaltung
Georg Strasser
Rathaus, Zi. 1.07
Telefon 08741 305-444
strasser@vilsbiburg.de

**Wohnbaugrund
Information und Beratung:**
Stadtverwaltung
Peter Stadlöder
Rathaus, Zimmer 2.23
Telefon 08741 305-211
stadloeder@vilsbiburg.de



Büro für Innenstadtmanagement - Querfeld.Design

Menschen brauchen prägende Orte zum Leben und Wirken

Auf Basis des Integrierten Städtebaulichen Entwicklungskonzeptes (ISEK) hat im März 2021 das Strategieberatungs- und Planungsbüro Querfeld.Design, maßgeblich mit den beiden Inhabern Anna und Michael Ulmer, seine Arbeit begonnen. Querfeld.Design entwickelt, plant und begleitet wirkungsvolle Strategien für Orte und Räume.

Im Geschäftsfeld „Design.Strategie“ werden für Unternehmen und Kommunen aber auch für private Immobilienbesitzer, innovative Nutzungskonzepte, Machbarkeitsstudien und Projektentwicklungen, wie auch Architektur- und Innenarchitekturkonzepte angeboten. Querfeld.Design ist der festen Überzeugung, dass Menschen prägende Orte zum Leben und Wirken brauchen.

In Vilsbiburg hat Querfeld.Design zunächst begonnen mit vielen Eigentümern und Mietern aber auch mit Stadtverwaltung, dem Stadtrat und einigen Bürgern und Bürgerinnen in den Dialog zu treten, um die Bedürfnisse, Wünsche und Herausforderungen aufzunehmen und zu analysieren.

Eine kontinuierliche Betreuung der Eigentümer, der Mieter, der Nutzer und damit aller Bürger und Bürgerinnen, wird das Büro für Innenstadtmanagement parallel weiter begleiten.

Mit Ideen, Anregungen und Wünschen aber auch mit kritischen Hinweisen, kann sich jeder gerne an Querfeld.Design wenden.



Kontaktdaten:
Querfeld.Design
Anna und Michael Ulmer
anna.ulmer@querfeld.design
michael.ulmer@querfeld.design
Telefon 0175 735 35 45

Verkauf - Vermietung - Verwaltung



**Wir verkaufen, vermieten und verwalten Ihre Immobilie -
zuverlässig, fair, seriös, partnerschaftlich seit über 40 Jahren!**

Immo Zentrum der VR-Bank Isar-Vils GmbH
Stadtplatz 8, 84137 Vilsbiburg
Telefon 08741 302-2222, info@vrbank-isar-vils.de
www.vrbank-isar-vils.de




SCHLÜSSELFERTIGES BAUEN

RUDOLF THALHAMMER
BAUUNTERNEHMEN GMBH

Baumgartenstr. 15
84137 Vilsbiburg
www.thalhammer-bau.com



Krankenhaus Vilsbiburg

Behandlungsmethoden auf dem neuesten Stand des Wissens und respektvolle Achtung individueller Bedürfnisse - das zeichnet die LAKUMED Kliniken aus. Unter dem Dach des Landshuter Kommunalunternehmens für medizinische Versorgung (LAKUMED) sind die Krankenhäuser Landshut-Achdorf und Vilsbiburg, die Schlossklinik Rottenburg und das Hospiz Vilsbiburg zusammengeschlossen.

Hochqualifizierte Ärzte, bestens ausgebildete Pflegekräfte und Mitarbeiter anderer Berufsgruppen sowie eine außerordentlich leistungsfähige Ausstattung ermöglichen rund um die Uhr eine Behandlung auf höchstem medizinischen Niveau. Das Krankenhaus Vilsbiburg genießt weit über die Region hinaus einen hervorragenden Ruf.

Die Klinik für Endokrine Chirurgie des Krankenhauses ist auf die Behandlung von Erkrankungen der Schilddrüse spezialisiert und als einziges Kompetenzzentrum für Schilddrüsen- und Nebenschilddrüsenchirurgie in Niederbayern ausgezeichnet.

Die Medizinische Klinik ist Vorreiter bei der Versorgung von Schlaganfallpatienten: Im Rahmen des telemedizinischen Projekts zur integrierten Schlaganfallversorgung (TEMPiS) werden in Zusammenarbeit mit neurologischen Spezialisten aus München-Harlaching und Regensburg Blutgerinnsel im Gehirn vor Ort aufgelöst oder mechanisch entfernt.

Bei Beschwerden in den Gelenken zählt das zertifizierte Endoprothetikzentrum zu den besten Adressen in der Region. Die Experten sind sowohl auf gelenkerhaltende Operationen als auch auf minimal-invasive Operationstechniken bei Gelenkersatz spezialisiert.

Im Interdisziplinären Zentrum für Schmerzmedizin mit Tagesklinik werden stationäre und ambulante Patienten mit chronischen Schmerzen nach einem multimodalen Ansatz therapiert: Neben der medikamentösen Therapie werden auch psychologische Verfahren, Physiotherapie, medizinische Trainingstherapie und verschiedene Entspannungsmethoden angewendet.

Die Geburtsklinik des Krankenhauses ermöglicht eine Geburt in besonders ruhiger und familiärer Atmosphäre - mit den Sicherheiten eines Krankenhauses im Hintergrund. Bei fast allen Geburten ist eine 1:1-Betreuung durch eine diensthabende Hebamme garantiert. Das bedeutet, dass eine Hebamme der Gebärenden ihre volle Aufmerksamkeit widmen und damit ein individuelles Geburtserlebnis ermöglichen kann. Sollte ärztliche Unterstützung benötigt werden, kann rund um die Uhr innerhalb weniger Minuten ein Facharzt für Gynäkologie und Geburtshilfe oder Anästhesie hinzugezogen werden.

LAKUMED Kliniken, Krankenhaus Vilsbiburg
Krankenhausstraße 2, 84137 Vilsbiburg,
Telefon 08741 60-0, info@lakumed.de, www.lakumed.de

Hospiz Vilsbiburg

Krempelsetzerweg 5a
84137 Vilsbiburg

Kontakt:
Telefon 08741 94949-0
Fax 08741 94949-222
info@lakumed.de
www.lakumed.de

Als erstes Hospiz in Niederbayern ging das Hospiz Vilsbiburg im Jahr 2012 in Betrieb. Im Hospiz erhalten Menschen mit unheilbaren, weit fortgeschrittenen Erkrankungen eine professionelle palliativmedizinische und pflegerische Betreuung und spirituelle Begleitung, wenn eine Versorgung zuhause nicht mehr möglich ist. Ziel ist es, den Bewohnern durch schmerz- und symptomlindernde Therapien in einer schönen Umgebung und im Kreis von vertrauten Menschen einen letzten Lebensabschnitt mit möglichst hoher Lebensqualität und Würde zu bereiten.



Kompetenzzentrum für Gesundheitsberufe des Landkreises Landshut

Almweg 1
84137 Vilsbiburg

Kontakt:
Telefon 08741 96867-0
verwaltung@kps-vib.de
www.kompetenzzentrum-gesundheitsberufe.de

Schulleitung: Monika Wagner

Das Kompetenzzentrum für Gesundheitsberufe des Landkreises Landshut in Vilsbiburg ist die größte Ausbildungsstätte ihrer Art in ganz Niederbayern. Es besteht aus den tragenden Säulen der Ausbildung sowie der Fort- und Weiterbildung für Pflegeberufe. Es ist eines der Kernstücke des neu gegründeten, überregionalen „Kompetenzverbundes Ausbildung in der Pflege“, unter dessen Dach verschiedene Ausbildungsstätten und Pflegefachschulen landkreisübergreifend zusammenarbeiten. Im Kompetenzzentrum werden die Ausbildungen zur Pflegefachfrau bzw. zum Pflegefachmann, auch in Teilzeit, sowie zur Pflegefachhilfe (Krankenpflege) angeboten. Eine anerkannte Weiterbildung für Praxisanleitung und für Intensiv- und Anästhesiepflege ist nach den Richtlinien der jeweiligen Fachge-

sellschaften ebenfalls möglich. Das Kompetenzzentrum für Gesundheitsberufe hat das Ziel, verantwortungsbewusste und kompetente Pflegefachkräfte mit umfassenden Pflegeverständnis aus- und fortzubilden.



Heimatauße medizinische Versorgung auf höchstem Niveau am Krankenhaus Vilsbiburg

- Notaufnahme
- Medizinische Klinik
- Klinik für Allgemein- und Viszeralchirurgie
- Klinik für Orthopädie und Unfallchirurgie
- Klinik für Spinale Chirurgie
- Klinik für Endokrine Chirurgie
- Klinik für Gynäkologie und Geburtshilfe
- Klinik für Anästhesie und Intensivmedizin
- Interdisziplinäres Zentrum für Schmerzmedizin

LAKUMED KLINIKEN **KRANKENHAUS Vilsbiburg**
Kompetent und sehr persönlich



KRANKENHAUS Vilsbiburg

Krankenhausstraße 2
84137 Vilsbiburg

Telefon: **08741/60-0**
Mail: info@lakumed.de
www.LAKUMED.de

Allgemeinärzte, Fachärzte und Zahnärzte in Vilsbiburg

Praktische Ärzte für Allgemeinmedizin

Dr. Jozsef Halas und Kollegen	Kirchstraße 17	Telefon 08741 8989
Dr. Ottmar Oischinger	Obere Stadt 32	Telefon 08741 96190
Dr. Wolfgang Stieß und Kollegin	Frontenhausener Straße 33	Telefon 08741 7605
MVZ Silvamed Vilsbiburg GmbH	Baumgartenstraße 7	Telefon 08741 7077
Dr. Volkhard Pschierer	Frontenhausener Straße 64	Telefon 08741 9260902

Facharzt für Augenkrankheiten

Dr. Jürgen Schmuckermeier	Eichenstraße 25	Telefon 08741 1311
---------------------------	-----------------	--------------------

Facharzt für Chirurgie / Unfallchirurgie

Dr. Klaus Haller	Dieselstraße 1	Telefon 08741 924400
------------------	----------------	----------------------

Facharzt für Orthopädie / Unfallchirurgie

Dr. Karl-Heinz Attenberger	Frontenhausener Straße 64	Telefon 08741 9483200
----------------------------	---------------------------	-----------------------

Fachärzte für Frauenheilkunde

Dr. Michael Eckert	Schützenstraße 16g	Telefon 08741 926050
--------------------	--------------------	----------------------

Facharzt für Hals-, Nasen- und Ohren

Dr. Isabella Fiedler	Frontenhausener Straße 60	Telefon 08741 4155
Angelika Uebelhoer	Obere Stadt 8	Telefon 08741 9677150

Facharzt für Hautkrankheiten/Allergologie

Dr. Peter Brandl	Frontenhausener Straße 27	Telefon 08741 2400
------------------	---------------------------	--------------------

Fachärzte für Innere Medizin

Dr. Rüdiger Meesters und Gudrun Mendl	Frontenhausener Straße 64	Telefon 08741 7400
---------------------------------------	---------------------------	--------------------

Facharzt für Kieferorthopädie

Dr. Manuela Chambers	Stadtplatz 21 (Passage)	Telefon 08741 948466
----------------------	-------------------------	----------------------

Fachärzte für Kinder- und Jugendmedizin

Dr. Matthias Hartig	Stadtplatz 3	Telefon 08741 928609
Dr. Peter Kellner	Schützenstraße 16f	Telefon 08741 91625
Dr. Reinhard Sailer, Dr. Margit Kosoko	Stadtplatz 13	Telefon 08741 6929

Facharzt für Urologie

Claudia Schmatz	Eichenstraße 1	Telefon 08741 91900
-----------------	----------------	---------------------

Fachärzte für Zahnheilkunde

Dr. Constantin Fuchs	Frontenhausener Straße 64	Telefon 08741 7002
Dr. Reinhold Häglsperger und Matthias Häglsperger	Obere Stadt 8	Telefon 08741 8180
Philipp Krämer	Stadtplatz 36	Telefon 08741 7227
Dr. Michael Maierholzner	Schützenstraße 16g	Telefon 08741 3248
ZA R. V. Freitag und ZÄ Stefanie Peters	Untere Stadt 1 ½	Telefon 08741 6766
Dr. Sebastian Steer und Dr. Christine Seebauer	Obere Stadt 1	Telefon 08741 4546
Esther Neumann	Herrnfeldener Straße 23	Telefon 08741 4449

Facharzt für Kinder- und Jugendpsychotherapie

Dipl.-Psych. Elisabeth Heyl	Stadtplatz 36	Telefon 08741 948573
-----------------------------	---------------	----------------------

ZIMMERMANN

SanitätsHaus HomeCare
OrthopädieTechnik RehaTechnik

Wir schaffen Lebensqualität

Zimmermann Sanitäts- und Orthopädiehaus GmbH
Schützenstraße 16c, 84137 Vilsbiburg
Tel. 08741 3973 | vilsbiburg@zimmermann-vital.de

über 20x in Bayern www.zimmermann-vital.de

Im Dienste Ihrer Gesundheit

St. Josef Apotheke
Apothekerin Sandra Mildner e. Kfr.
Homöopathie und Naturheilverfahren
Schützenstr. 16 f, 84137 Vilsbiburg
Telefon: 08741 2101
E-Mail: info@st-josef-vilsbiburg.de
www.st-josef-vilsbiburg.de

Löwen Apotheke
Apotheker Mathias Schwinghammer e. Kfm.
Stadtplatz 37 - 84137 Vilsbiburg
Telefon: 08741 70 01
E-Mail: loewen-apotheke@freenet.de
www.loewenapotheke-vilsbiburg.de

MARIEN-APOTHEKE
Marien-Apotheke U. Grünberger & F. Poneleit oHG
Frontenhausener Str. 29 - 84137 Vilsbiburg
Telefon: 08741 968690
E-Mail: marien@apotheke-vilsbiburg.de
www.marien-apotheke-vilsbiburg.de

Mayer'sche APOTHEKE
Apothekerin Renate Fischer e. Kfr.
Stadtplatz 19 - 84137 Vilsbiburg
Telefon: 08741 4516
E-Mail: mayersche-apotheke@t-online.de
www.mayersche-apotheke.de

Einrichtungen für Senioren

Auch für Senioren, die wegen ihrer persönlichen Lebenslage überlegen, ihre bisherige Wohnungssituation zu ändern, bietet Vilsbiburg verschiedene Alternativen an.

Heilig-Geist-Wohnstift

Zum einen gibt es das Hl.-Geist-Wohnstift in der Frauensattlinger Straße 18. In diesem Gebäudekomplex befinden sich 30 Wohnungen unterschiedlicher Größe, die alle unter dem Gesichtspunkt geplant wurden, dass sie von älteren Menschen bewohnt werden. Die Bewohner müssen sich selbst in Eigenregie versorgen und können so am pulsierenden Leben in Vilsbiburg teilnehmen. Die zentrale Lage macht es für Senioren immer eine Überlegung wert, ihren Lebensmittelpunkt in eine dieser Wohnungen zu ver-



legen. Es sind nur ca. 500 Meter zum Stadtplatz, keine Steigungen machen den Weg beschwerlich. Da die Wohnungen teilweise mit öffentlichen Mitteln gefördert und deshalb vorrangig an Personen mit geringem Einkommen zu vergeben sind, ist diese Form des Wohnens ideal für Senioren, deren Rente etwas schmaler ausfällt. Bei Interesse wenden Sie sich bitte an die Stadtverwaltung Vilsbiburg, Peter Stadlöder, Tel. 08741 305-211, stadloeder@vilsbiburg.de.



Geschwister-Lechner-Haus

Zum anderen bietet sich für Senioren mit mehr Hilfsbedarf das Geschwister-Lechner-Haus in der Unteren Stadt an. Das Alten- und Pflegeheim, das auf die Stiftung des Grundstücks durch die Geschwister Lechner an den Caritasverband der Diözese Re-

gensburg zurückgeht, bietet 89 Bewohnern Platz. In Ein- oder Zweibettzimmern können Rüstige und Pflegebedürftige gleichermaßen ihren Lebensabend verbringen. Jedes Appartement besteht aus einem Wohn-Schlafraum, einem Vorraum mit Einbauschränken und einer Nasszelle mit Dusche und WC. Ein Balkon vergrößert den Privatbereich. Telefon-, Radio- und Fernsehanschlüsse sind selbstverständlich. Natürlich kann die kleine Wohnung mit eigenen Möbeln im Rahmen der räumlichen und pflegerischen Möglichkeiten ganz oder teilweise individuell gestaltet werden. Das Geschwister-Lechner-Haus ist ein offenes Haus. Jederzeit können Besorgungen und Besuche außerhalb gemacht werden. Ein Besuch ist ohne feste Besuchszeiten jederzeit möglich und herzlich willkommen. Bei Interesse oder Fragen wenden Sie sich bitte an den Heimleiter Stephan Priller unter Telefon 08741 96740.



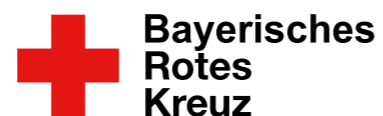
Ambulante Pflege und Tagespflege

Neben den aufgeführten Einrichtungen gibt es noch weitere Angebote für Senioren. Verschiedene private und öffentliche Einrichtungen bieten in der ambulanten Pflege ein breites Spektrum an. Zu Hause in der vertrauten Umgebung werden pflegebedürftige Menschen nach den individuellen Bedürfnissen und Wünschen betreut. Das Betreuungsangebot reicht von der Versorgung mit Dingen des täglichen Bedarfs über den Menüservice bis hin zu einem betreuten Fahrdienst.

Direkt am Vilsbiburger Stadtplatz gibt es zwei Tagespflegeeinrichtungen. Die malerische Lage im Zentrum von Vilsbiburg, direkt neben der Vils, machen diese Einrichtungen besonders attraktiv. Die beiden Häuser bieten Alternativen zum Seniorenheim. Das geschulte und erfahrene Personal begleitet die Menschen im Alltag und kümmert sich um deren Wohlergehen. Die Räume sind freundlich eingerichtet und bieten den älteren Mitbürgern einen angenehmen Aufenthalt.

Rundum gut versorgt mit dem BRK

- + BRK Ambulante Pflege
- + BRK Offene Behindertenarbeit
- + BRK Betreuter Fahrdienst
- + BRK Seniorenreisen
- + BRK Erste-Hilfe-Kurse
- + BRK Seniorenwohnsitz Hofberg, Landshut
- + BRK Essen auf Rädern
- + BRK Seniorenheim St. Vinzenz, Velden
- + BRK Familienentlastender Dienst
- + BRK Tagespflege am Vilsufer, Vilsbiburg
- + BRK Hausnotruf
- + BRK Bereitschaften
- + BRK Kinderhaus Bullerbü
- + BRK Jugendrotkreuz
- + BRK Kinderhaus am Moniberg
- + BRK Wasserwacht



Kreisverband Landshut

Prof. Buchner-Str. 20
84034 Landshut
Tel. (0871) 96221-0
Fax (0871) 96221-20
info@kvlandshut.brk.de
www.kvlandshut.brk.de



Häusliche Kranken- und Altenpflege



Tagespflege

Sie sind plötzlich pflegebedürftig?

Sie bleiben zu Hause. Wir kommen zu Ihnen.



Ihr Pflegedienst in Vilsbiburg und Umgebung

- ▶ Pflege und Betreuung zu Hause
- ▶ Ärztlich verordnete Leistungen
- ▶ Verhinderungspflege
- ▶ Entlastungsleistungen
- ▶ Kompetente und liebevolle Pflegekräfte
- ▶ 365 Tage im Jahr auch an Sonn- und Feiertagen

Beim alten Schmidwirt



in
Neumarkt St. Veit

Vilsbiburg 08741/9259970
Neumarkt St. Veit 08639/708495

www.Somitas.de

Tel.: 08639/985596

Allgemeine soziale Beratung und soziale Einrichtungen

AWO Frauenhaus Landshut

Postfach 1544, 84003 Landshut | Tel. 0871 921044 | frauenhaus@awo-landshut.de | www.frauenhaus-awo-landshut.de

AWO Kreisverband Landshut e. V.

Ludmillastraße 15a, 84034 Landshut | Tel. 0871 9745880 | info@awo-landshut.de | www.awo-landshut.de

Beratungsstelle für Eltern, Kinder und Jugendliche

im St. Johannes-Haus | Frontenhausener Str. 17, 84137 Vilsbiburg, 2. St. | Tel. 08741 91234 und 0871 805-130

Caritas-Sekretariat

Untere Stadt 4, 84137 Vilsbiburg | Tel. 08741 6688 | Ansprechpartner/Terminvereinbarung: Dipl. Soz. Pädagoge Gerd Sommer | Tel. 0871 805-117 | Online-Beratung unter www.beratung-caritas.de - der Ratsuchende tritt unter Angabe seiner Postleitzahl mit einer Beratungsstelle in seiner Nähe in Kontakt.

Caritas-Fachambulanz (Außenstelle) für Suchtprobleme im Caritas-Sekretariat

Untere Stadt 4, 84137 Vilsbiburg | Tel. 08741 6688 | Ansprechpartnerin/Terminabsprache: Dipl. Soz. Pädagogin Maria Seeberger | Tel. 0871 805-160 | mail@suchtberatung-landshut.de | www.suchtberatung-landshut.de

Caritas Ehe-, Familien- u. Lebensberatung

Gestütstr. 4a, 84028 Landshut | Tel. 0871 8051170 | eheberatung-landshut@bistum-regensburg.de
<http://www.eheberatung-regensburg.de>

Caritas Frauenhaus Landshut

Postfach 2512, 84009 Landshut | Tel. 0871 274900 | info@frauenhaus-landshut.de | www.caritas-landshut.de

Caritasverband Landshut e.V.

Gestütstr. 4a, 84028 Landshut | Tel. 0871- 80 51 00 | E-Mail: info@caritas-landshut.de | www.caritaslandshut.de

Deutscher Kinderschutzbund e. V.

Kreisverband Landshut | Schützenstraße 2, 84028 Landshut | Tel. 0871 2 46 87 | Kummernummer für Kinder: 0800 1110333

Diakonie Landshut

Gabelsbergerstraße 46, 84034 Landshut | Tel. 0871 609-0 | info@diakonie-landshut.de | www.diakonie-landshut.de

Die Blaue Tür (Diakonie Landshut) / Beratungsstelle für wohnungslose Menschen

Maistraße 8, 84034 Landshut | Tel. 0871 609238 | info@diakonie-landshut.de
www.diakonie-landshut.de/beratungsangebote/die-blaue-tuer

Hab + Gut / Gebrauchtwarenhaus der Diakonie Landshut

Schützenstr. 8, 84137 Vilsbiburg | Tel. 08741 948419 | habundgut-vib@diakonie-landshut.de

Jugendsozialarbeit an Schulen

Sonnenring 14, 84032 Altdorf | Tel.: 0871 4081824

KiS-Med – Kinderschutzgruppe St. Marien

Grillparzerstr. 9, 84034 Landshut | Tel. 0871 8521070

Koordinierungsstelle Demenz (Sitz am Landshuter Netzwerk)

Bahnhofplatz 1a | 84032 Landshut | Tel. 0871 96367161 | kodela@landshuter-netzwerk.de

KoKi - Koordinierende Kinderschutzstelle

Anlaufstelle für Schwangere und Eltern mit Kindern bis ca. 3 Jahre | Tel. 0871 408-5715 oder -5714 | www.koki-landshut.de



TrauerHilfe **DENK** TrauerVorsorge
Bestattungstradition seit 1844

*„Vielen Dank,
dass Sie mir in dieser
schweren Zeit geholfen haben.“*

08741 - 8480 | Vilsbiburg | www.trauerhilfe-denk.de

 BESTATTER
vom Handwerk geprüft

Kreisjugendamt Landshut

Sonnenring 14, 84032 Altdorf | Tel. 0871 408-4962 oder -4960 | Beratung in Fragen der Trennung

Landshuter Werkstätten, Einrichtung der Lebenshilfe Landshut e. V. / Werkstätten für Behinderte

Schwalbenfeldstr. 15, 84137 Vilsbiburg | Tel.: 08741 9623-0 | vib@lh-arbeit.de | www.lh-lawe.de

LIS – Landshuter Interventions- und Beratungsstelle bei häuslicher und sexualisierter Gewalt

Seligenthalerstraße 16, 1. OG, 84034 Landshut | Tel. 0871 4301148 | Mobil: 0160 7241349 | info@info-lis.de

Malteser Hilfsdienst

Ladehofplatz 3, 84030 Landshut | Tel. 0871 923300

Polizei / Sachbearbeiter/innen Häusliche Gewalt

Neustadt 480, 84028 Landshut | Tel. 0871 9252-3300 oder -3317

Polizei / Ansprechpartnerin der Beauftragten der Polizei für Kriminalitätsoffer

Tel. 0871 92522832

Regionales Männerbüro

Seepointweg 8, 84036 Landshut | Tel.: 0871 2760500 oder 274960 | info@maennerbuero-landshut.de

Sozialpsychiatrischer Dienst des Diakonischen Werkes Landshut

im St.-Johannes-Haus | Frontenhausener Straße 17, 84137 Vilsbiburg | Beratung: Di. 8:00 - 12:00 Uhr, Tel. 08741 91417
Tel. 0871 609321 (übrige Wochentage) | www.diakonie-landshut.de

Sozialverband VdK - Kreisverband Landshut

Schlachthofstraße 55, 84034 Landshut | Tel. 0871 923330 | Fax 0871 9233380 | kv-landshut@vdk.de
www.vdk.de/kv-landshut | Sprechtag Vilsbiburg: Rathaus, EG, großer Sitzungssaal

Fortsetzung: Allgemeine soziale Beratung und soziale Einrichtungen

Staatlich anerkannte Beratungsstelle für Schwangerschaftsfragen (Landratsamt Landshut, Gesundheitsamt)

Veldener Straße 15, 84036 Landshut | Tel. 0871 408-5000 | gesundheit@landkreis-landshut.de | www.schwanger-in-landshut.de
 Weitere Angebote: Ernährungsberatung, Mütterberatung, Familienberatung und medizinische Beratung

Therapeutische Wohngemeinschaft „Gutes Land“

Life Teen Challenge | Schnedenhaarbach 73, 84137 Vilsbiburg | Tel. 08741 1711 | Fax 08741 1399 | gutesland@life-tc.de
www.life-tc.de | Bürozeiten: Mo. - Fr. 9:00 - 12:00 u. 14:00 - 17:00 | Leitung: Dirk Hellmann

Treffen der „Anonymen Alkoholiker“

Kath. Pfarrheim Vilsbiburg, sonntags, 19:30 Uhr, Kirchstr. 15, 84137 Vilsbiburg | Tel. 08741 6105

Verbraucherzentrale Bayern / Beratungsstelle Landshut

Neustadt 516, 84028 Landshut, Tel. 0871 – 2 13 38 | www.verbraucherzentrale-bayern.de/

Vilsbiburger Hebammenpraxis

Frontenhausener Str. 96a, 84137 Vilsbiburg | Tel. 08741 927744 | info@vib-hebammenpraxis.de

Vilsbiburger Tafel

Untere Stadt 7/8, 84137 Vilsbiburg | Tel. 08741 9252102 oder 08741 7379 | info@vilsbiburger-tafel.de
www.diakonie-landshut.de/unsere-tafeln/die-vilsbiburger-tafel

Buntstift Schulbedarfsladen in der Vilsbiburger Tafel

Untere Stadt 7/8, 84137 Vilsbiburg | Tel. 08741 9252102 oder 08741 7379 | info@vilsbiburger-tafel.de
www.diakonie-landshut.de/unsere-tafeln/die-vilsbiburger-tafel

Vilsbiburger Hospizverein e. V.

Krempelsetzerweg 5a, 84137 Vilsbiburg | Tel. 08741 94949-204 | info@vilsbiburger-hospizverein.de
www.hospizverein-landshut.de

Weißer Ring - Hilfe für Opfer von Kriminalität und Gewalt

Rechtsanwalt Wolfgang Heidersberger | Regierungsstr. 549, 84028 Landshut | Tel. 0871 27639276 | Mobil 0151 55164835

Zentrum Bayern Familie und Soziales

Friedhofstraße 7, 84028 Landshut | Tel. 0871 829326 | poststelle.ndb@zbfbs.bayern.de | <https://www.zbfbs.bayern.de>

Behörden und Einrichtungen

Agentur für Arbeit Vilsbiburg | Frauensattlinger Straße 10, 84137 Vilsbiburg | Tel. 0800 4555500

Amtsgericht Landshut | Maximilianstr. 22, 84028 Landshut | Tel. 0871 84-0 | Fax 0871 84-1267 | poststelle@ag-la.bayern.de

Baugenossenschaft Vilsbiburg | Berliner Str. 5, 84137 Vilsbiburg | Tel. 08741 4433 | www.baugenossenschaft-vilsbiburg.de

Bezirk Niederbayern | Maximilianstraße 15, 84028 Landshut | Tel. 0871 97512-100 | hauptverwaltung@bezirk-niederbayern.de

Deutsche Post | Schreibwaren Mertel, Stadtplatz 17, 84137 Vilsbiburg und Edeka Wolf, Ohmstr. 8, 84137 Vilsbiburg

Deutsche Rentenversicherung Bayern Süd

Am Alten Viehmarkt 2, 84028 Landshut | Tel. 0871 81-0 | Servicetelefon 0800 100048015 | service@drv-bayernsued.de



Bestattungen EICHNER

- Erd- und Feuerbestattung
- Überführungen und Grabaushub
- Große Auswahl an Särgen und Urnen von regionalen Herstellern
- Erledigung sämtlicher Formalitäten
- kostenlose Vorsorgeberatung

Frontenhausener Str. 12, 84137 Vilsbiburg / Tel. 08741 9254564
bestattungen-eichner@t-online.de / www.bestattungen-eichner.de

Forstrevier Vilsbiburg | Frauensattlinger Str. 8a, 84137 Vilsbiburg | Tel. 0871 603-3020

Finanzamt Landshut

Maximilianstr. 21, 84028 Landshut | Tel. 0871 8529-000 | Fax 0871 8529-360 | poststelle.fa-la@finanzamt.bayern.de

Jobcenter Vilsbiburg | Frauensattlinger Straße 10, 84137 Vilsbiburg | Tel. 0871 404-72298

Kfz-Zulassungsstelle Vilsbiburg

Ohmstraße 2b, 84137 Vilsbiburg | Tel. 0871 408-5895 | Fax 0871 408-5899 | zulassung@landkreis-landshut.de

Landkreisbauhof | Landratsamt Landshut | Tiefbau Vilsbiburg | Frontenhausener Str. 90, 84137 Vilsbiburg | Tel. 0871 408-5830

Landratsamt Landshut | Gesundheitsamt, Kreisjugendamt

Veldener Str. 15, 84036 Landshut | Tel. 0871 408-0 | Fax 0871 408-1001 | poststelle@landkreis-landshut.de

Notariat Vilsbiburg | Notar Dr. David König | Obere Stadt 27, 84137 Vilsbiburg | Tel. 08741 94948-0 | Fax 08741 94948-26

Regierung von Niederbayern

Regierungsplatz 540, 84028 Landshut | Tel. 0871 808-01 | Fax 0871 808-1002 | poststelle@reg-nb.bayern.de

Staatliches Bauamt Landshut

Innere Regensburger Str. 7 - 8, 84034 Landshut | Tel. 0871 9254-001 | Fax 0871 9254-300 | poststelle@stbala.bayern.de

Staatliches Schulamt in der Stadt und im Landkreis Landshut

Klötzlmüllerstr. 3/III, 84034 Landshut | Tel. 0871 408-3811 | Fax 0871 408-3820 | office@schulaemter-landshut.de

Staatsanwaltschaft Landshut | Maximilianstr. 25, 84028 Landshut | Tel. 0871 84-0 | Fax 0871 84-2100 | poststelle@sta-la.bayern.de

TÜV SÜD Service-Center | Ohmstraße 2b, 84137 Vilsbiburg | Tel. 08741 6598 | Fax 08741 7895

Amt für Digitalisierung, Breitband und Vermessung Landshut

Gestütstr. 10, 84028 Landshut | Tel. 0871 4047-2000 | Fax 0871 4047-2100 | poststelle@adbv-la.bayern.de

Wasserwirtschaftsamt Landshut

Seligenthaler Str. 12, 84034 Landshut | Tel. 0871 8528-01 | Fax 0871 8528-119 | poststelle@wwa-la.bayern.de

Zentrum Bayern Familie und Soziales Ndb. (Versorgungsamt)

Friedhofstr. 7, 84028 Landshut | Tel. 0871 829-0 | Fax 0871 829-188 | poststelle.ndb@zbfbs.bayern.de

Kläranlage Vilsbiburg

Mühlen 90 ½
84137 Vilsbiburg

Kontakt:
Telefon 08741 7301
Fax 08741 927540
Bereitschaft 0171 3821711
klaeranlage@vilsbiburg.de

Leitung:
Reinhard Franke

Durch eine vollbiologische Kläranlage mit einer Ausbaugröße von 16.700 EW, können die geforderten Einleitungswerte jederzeit eingehalten werden. Die Jahresabwassermenge beträgt ca. 1.000.000 m³/a. Der Fäkaltschlamm mit ca. 900 m³/a aus dem südlichen Landkreis Landshut wird ebenfalls in der Kläranlage Vilsbiburg angeliefert.

Mit dem Neubau einer Schlammbehandlung 2014 und dem daraus erzeugten Methangas wird ein BHKW betrieben. Das Kanalnetz der Stadt Vilsbiburg sowie alle übrigen Ortsteile, die bereits angeschlossen sind, beträgt ca. 122 Kilometer. Die

Ortsteile Seyboldsdorf-Nord und Haarbach verfügen noch über eine eigene Kläranlage.



Stadtbauhof Vilsbiburg

Frontenhausener Straße 102
84137 Vilsbiburg

Kontakt:
Telefon 08741 8799
Bereitschaft 0160 95945525
stadtbauhof@vilsbiburg.de

Leitung:
Franz Hopf

Das Aufgabengebiet des Stadtbauhofs der Stadt Vilsbiburg ist überaus vielfältig. So gehören beispielsweise die Grünpflege, die Straßenunterhaltung oder die Straßenreinigung zu den vorrangigen Aufgaben. In den Wintermonaten sorgt der Bauhof dafür, dass sämtliche Gemeindestraßen von Schnee und Eis befreit werden. Bei vielen Veranstaltungen in der Stadt Vilsbiburg ist der Bauhof unterstützend tätig. So beginnen die Vorbereitungen zum Beispiel für das Stadtfest, das Volksfest oder den Dionysiumritt schon einige Wochen vor

dem Ereignis. Ebenso ist der Bauhof für die Sicherheit und den Unterhalt von 27 Spielplätzen zuständig.



Wohnmobilstellplätze

am Parkplatz Färberanger

Kontakt:
Rathaus Vilsbiburg
Telefon 08741 305-150
Zimmer 1.09
Andrea Soller
soller@vilsbiburg.de

Die Stadt Vilsbiburg bietet auf dem Parkplatz Färberanger (zu finden über das Parkleitsystem) Wohnmobil-Stellplätze an. Nähere Informationen dazu auf www.vilsbiburg.de unter „Kultur und Freizeit“



 Stadt Vilsbiburg

Die Stadt Vilsbiburg - Dein Partner in der Ausbildung

- » Verwaltungsfachangestellte (m/w/d)
- » Pädagogische Berufe (m/w/d)
- » Fachangestellte für Bäderbetriebe (m/w/d)
- » Fachkraft für Abwassertechnik (m/w/d)

Wir freuen uns auf Deine Bewerbung
über unser Bewerbungsportal
unter www.vilsbiburg.de!



Stadtbad Stadt Vilsbiburg

Spiel, Spaß und Erholung

für die ganze Familie auf 47.000 m²

www.vilsbiburg.de/stadtbad

Veldener Str. 14 / Vilsbiburg / Tel. 08741 3743
 Öffnungszeit Hauptsaison: 8:00 - 21:00 Uhr

Polizeiinspektion Vilsbiburg

Schwalbenfeldstraße 1
84137 Vilsbiburg

Kontakt:
 Telefon 08741 96270
 Fax 08741 962740
pp-nb.vilsbiburg.pi@polizei.bayern.de
www.polizei.bayern.de/niederbayern

Leitung:
 EPHK Thomas Strobl

Die Polizeiinspektion Vilsbiburg betreut mit seinen ca. 45 Mitarbeitern den gesamten südlichen Landkreis Landshut. Dazu zählen unter anderem die Gemeinden Altfraunhofen, Bodenkirchen, Geisenhausen, Gerzen, Velden und Vilsbiburg - um nur einige zu nennen - mit insgesamt über 51.000 Einwohnern.

Hauptaufgaben der Polizeiinspektion sind die Kriminalitätsbekämpfung, die Aufrechterhaltung der öffentlichen Sicherheit und Ordnung sowie die Verkehrsüberwachung und -lenkung. Die Polizei Vilsbiburg ist 365 Tage im Jahr rund um die Uhr besetzt und

somit immer zum Schutz und für die Sicherheit der Bürger bereit. Unmittelbar übergeordnete Behörde ist das Polizeipräsidium in Straubing.



Bayerisches Rotes Kreuz (BRK)

Kirchstraße 19
84137 Vilsbiburg

Kontakt:
 Telefon 08741 9637-0
 Fax 08741 9637-18
info@kvlandshut.brk.de
www.kvlandshut.brk.de

Bürozeiten:
 Montag bis Freitag
 9:00 – 11:00 Uhr
 sowie nach Vereinbarung

Von Null bis Hundert (plus) ist der BRK Kreisverband Landshut für die Menschen von Stadt und Landkreis da, rund um die Uhr, 365 Tage im Jahr.

Über 590 hauptamtliche und fast 1.000 ehrenamtliche Mitarbeitende sind hier tätig. Von der Kinderkrippe, bis hin zu unserem BRK Seniorenwohnsitz Hofberg in Landshut und unserem BRK Seniorenheim St. Vinzenz in Velden sowie der Tagespflege am Vilsufer in Vilsbiburg kümmern wir uns um die Bürger in der Region. Selbstverständlich betreibt der Kreisverband auch mehrere Rettungswachen. Unterstützung erhält der Rettungsdienst von den vielen Ehrenamtlichen der Bereitschaften.

Die BRK Wasserwacht sorgt für die Sicherheit auf den Gewässern des Landkreises. Das Jugendrotkreuz des BRK Kreisverbandes führt Kinder an die Aufgaben im Ehrenamt heran.



Freiwillige Feuerwehr

24 Stunden am Tag für Sie bereit



Die Feuerwehren der Stadt Vilsbiburg sind moderne Feuerwehren: Freiwillig, unentgeltlich, rund um die Uhr, um Menschenleben zu retten, Sachwerte zu schützen und in allen erdenklichen Situationen Hilfe zu leisten. Neben Beruf, Familie und Freizeit leistet jeder der aktiven Feuerwehrfrauen und -männer ehrenamtlichen Dienst im Auftrag der Sicherheit in unserer Gemeinde. Das Aufgabenspektrum der Feuerwehr ist vielseitig und wächst stetig. Ca. 120 Mal pro Jahr ist alleine die Feuerwehr der Stadt Vilsbiburg zur Brandbekämpfung, zur technischen Hilfeleistung aber auch bei Maßnahmen zum Schutz der Umwelt, zur Hilfe bei Unwettern und zu Sicherheitswachen gefordert. Unterstützt wird sie hierbei durch die Ortsteilfeuerwehren der Stadt.

Mit moderner Technik, finanziellen Investitionen durch die Stadt und entsprechenden Fahrzeugen allein ist die Arbeit der Feuerwehr natürlich nicht zu bewerkstelligen. Das Wichtigste sind die Menschen, die sich im Rahmen ihrer Möglichkeiten für den Nächsten einsetzen.

Warum also nicht gemeinsam, wenn es um den Schutz unserer Mitbürger geht - 365 Tage im Jahr - 24 Stunden am Tag.



Feuerwehren der Stadt Vilsbiburg

Freiwillige Feuerwehr Frauensattling

Freiwillige Feuerwehr Gaidorf

Freiwillige Feuerwehr Geratspoint

Freiwillige Feuerwehr Haarbach

Freiwillige Feuerwehr Seyboldsdorf

Freiwillige Feuerwehr Tattendorf

Freiwillige Feuerwehr Stadt Vilsbiburg

Freiwillige Feuerwehr Wolferding

Kontakt:
 Rathaus Vilsbiburg
 Zimmer 1.13
 Sebastian Stelzer
 Telefon 08741 305-110
stelzer@vilsbiburg.de

Abfallwirtschaft / Entsorgung

Zuständig für die Abfallentsorgung ist der Landkreis Landshut, Tel. 0871 / 408-3120

Was erledige ich wo im Rathaus?

Antrag zur Mülltonnenbenutzung:

Jasmin Koch, Zi. 2.25
Tel. 08741 305-212

Nach Antragstellung können die Mülltonnen in der Altstoffsammelstelle Mühlen jeweils am Samstag zwischen 9:00 Uhr und 12:00 Uhr abgeholt werden.

Zusätzliche einzelne Müllsäcke:

Einwohnermeldeamt, Zi. E.03, 04 und 05
Tel. 08741 305-145

Antrag Müllsackpaket für

1-Personen-Haushalt:

Jasmin Koch, Zi. 2.25
Tel. 08741 305-212

Biotüten (100 Stück) und Gelbe Säcke

sind im Einwohnermeldeamt Zi. E.03, 04 und 05 erhältlich.

Müllgebühren ab 01.01.2021

Mülltonne (80 l), mtl. Gebühr:

17,60 € (bei Benutzung der Biotonne)
13,20 € (ohne Biotonne)

Mülltonne (120 l), mtl. Gebühr:

26,40 € (bei Benutzung der Biotonne)
19,80 € (ohne Biotonne)

Mülltonne (240 l), mtl. Gebühr:

52,90 € (bei Benutzung der Biotonne)
39,60 € (ohne Biotonne)

Müllcontainer (1.100 l), mtl. Gebühr:

219,60 € (bei Benutzung der Biotonne)
162,00 € (ohne Biotonne)

Müllsackpaket für 1-Personen-

Haushalt, jährliche Gebühr:

84,00 € (bei Benutzung der Biotonne)
72,00 € (ohne Biotonne)

Einzelner Müllsack: 3,00 €

Paket Biotüten (100 Stück): 5,00 €

Genauere Informationen bezüglich der

Müllgebühren erhalten Sie im Rathaus bei Jasmin Koch, Zi. 2.25
Tel. 08741 305-212, Fax 08741 305-512,
koch@vilsbiburg.de

Abfuhrzeiten

Die Abfuhrzeiten für die einzelnen Entsorgungsbehälter entnehmen Sie bitte dem Entsorgungskalender der Stadt Vilsbiburg. Dieser wird Ihnen jährlich automatisch per Post zugesendet, ist im Internet unter www.vilsbiburg.de veröffentlicht oder im Rathaus erhältlich.

Abfall-App

Mit der Abfall-App des Landkreises Landshut verpassen sie nie wieder einen Abfuhrtermin. Auf der Homepage des Landkreises Landshut können sie sich unter www.landkreis-landshut.de/Landkreis-Einrichtungen/Abfallwirtschaft/Abfall-App.aspx die Abfall-App herunterladen. Mit dieser App werden Sie nicht nur an die Abfuhrtermine erinnert, sondern Sie erfahren auch alles Wissenswerte rund um den Abfall und die Entsorgung.



Abfalltrennung - Ihr Beitrag zum Umweltschutz

Altstoffsammelstelle: Glas, Alteisen, Sperrmüll, Elektrogeräte, Papier/Kartonnagen, Mischkunststoffe, Elektroschrott, Altkleider, Altschuhe, Leuchtstoffröhren, Trockenbatterien, Korken

Papiertonne: Zeitungen, Kartons, Kartonnagen, Kataloge, Prospekte

Biotonne: Küchenabfälle wie: Brot- und Speisereste, Obst- und Gemüsereste,

Kartoffel- und Eierschalen, Schalen von Früchten und Nüssen, Tee- und Kaffeesatz mit Filter, Küchentücher aus Papier; Gartenabfälle wie: Baum-, Hecken- und Grasschnitt, Laub, Unkraut, Blumen und Zierpflanzen, möglichst nur in kleinen Mengen; Sonstiges wie: Haare, Federn

Gelber Sack: Verpackungen aus Metall, z. B. Konserven, Getränkedosen, Alu-Dosen, Schalen aus Alu, Verpackungen aus Kunststoff, z. B. Folien, Becher, Flaschen, Schaumstoffe, Verpackungen aus Verbundstoffen, z. B. Getränke-Mischkartons
Wichtig: Keine Verpackungen aus Glas oder Karton/Papier, keine Gebrauchsgüter, Spielsachen usw. einwerfen

Restmülltonne: Ausgehärtete Lacke, Farbreste, Glühbirnen, Hygienepapier, Windeln, Staubsaugerbeutel, Kehricht, Putzlappen, Asche, Fußabstreifer, Silopressbänder, Netze von Siloballen, kleine Mengen Zement-, Futtermittelsäcke, nicht mehr tragbare Kleidung und Schuhe Abdeckfolien (Malerarbeiten), Abgerissene Tapeten, Skistiefel, Handtaschen, Ordner, Glühbirnen

Silofolien: www.erde-recycling.de, örtliche Entsorgungsunternehmen, Müllumladestation Wörth a.d. Isar.

Grüngut

Baum-, Strauch- und Graszuschnitt kann gegen Gebühr in der Grüngutkompostieranlage der ASS in Mühlen abgegeben werden. Öffnungszeiten entsprechen den Zeiten der Altstoffsammelstelle in Mühlen. Informationen über Häckselaktionen können beim Maschinenring Vilsbiburg unter Tel. 08741 967821 eingeholt werden.

Problemmüll

Bei Fragen zum Problemmüll wenden Sie sich bitte an das Umwelttelefon des Landkreises Landshut, Birgit Trummet, Tel. 0871 408-3000.

Altstoffsammelstelle (ASS)

In der Altstoffsammelstelle (ASS) in Mühlen können alle der ASS zugeordneten Altstoffe abgegeben werden.

Gebühren an den Altstoffsammelstellen:

Alteisen: - bis ½ m³/Tag: frei

- jeder weitere ½ m³: 3,- €

- Anlieferung von mehr als 2 m³/Tag:

Keine Annahme (Alteisenhändler)

Sperrmüll und Altholz:

- bis ½ m³/Tag: 1,- €

- jeder weitere ½ m³: 3,- €

- Anlieferung von mehr als 2 m³/Tag:

Keine Annahme
(Müllumladestation Wörth,
Tel. 08702 946296)

Grüngut: - bis ½ m³/Tag: frei

- jeder weitere ½ m³: Preisliste Fa. Fedlmeier

- Anlieferung von mehr als 2 m³/Tag:

Kompostieranlage in Mühlen (ASS),
Fa. Fedlmeier, Tel. 08743 7432

Fernseher (bis max. 20 Stück pro

Anlieferung): Anlieferung frei*

Kühlgeräte (bis max. 20 Stück pro

Anlieferung): Anlieferung frei*

Haushaltsgroßgeräte (bis max. 20 Stück

pro Anlieferung): Anlieferung frei*

Computerbildschirme (bis max. 20 Stück

pro Anlieferung): Anlieferung frei*

* nur aus Privathaushalten

Verpackungsfolien: Verwertung über

Gelben Sack oder örtliche Entsorgungsunternehmen

Styropor und Styrodur aus dem

Baubereich: bis 1/2 m³

Verkaufsverpackungsstyropor:

Entsorgung über den gelben Sack

Verpackungsfolien aus dem Privat-

haushalt: gelber Sack

Baubereich, Isolierung: Restmülltonne,

zusätzliche Restmüllsäcke, Müllumladestation Wörth a.d. Isar

Künstliche Mineralfasern: Reststoffdeponie Spitzberg, Bauschuttannahmestelle Geisenhausen und Inkofen

Spritzmittelkanister: Verwertung: Rücknahmesystem PAMIRA, www.pamira.de

Öffnungszeiten der Altstoffsammelstelle Mühlen

Umstellung von Sommer- auf Winterzeit erfolgt mit der Uhrumstellung

Sommer: Mittwoch und Freitag: 13:00 bis 17:00 Uhr / Winter: 13.00 bis 16.00 Uhr

Sommer: Samstag: 9:00 bis 13:00 Uhr

Winter: 9:00 bis 12:00 Uhr

Bauschuttabgabe in der Altstoffsammelstelle Mühlen

Verwertbarer Bauschutt bis zu 1,0 m³/Tag:

- ½ m³ ist abgabefrei

- jeder weitere ½ m³: 3,00 €

Sonstige mineralische Abfälle

bis zu ½ m³/Tag: abgabefrei

Verwertbarer Bauschutt in größeren Mengen kann auf Anfrage bei gewerblich betriebenen und einschlägig bekannten Kiesgruben entsorgt werden!

Größere Mengen sortenreinen Bauschutts ohne Fliesen und Sanitärkeramik können

auch in der Bauschuttannahmestelle in Geisenhausen entsorgt werden. Künstliche Mineralwolle, Dämmwolle, Mineralwolle, Glaswolle wird neben der RSD

Spitzberg in der Bauschuttannahmestelle Geisenhausen angenommen. Vorherige telefonische Absprache mit Hr. Thoma

(Telefon 0871 408-3115) ist dringend notwendig, da eine entsprechende Verpackung erforderlich ist.

(Telefon 0871 408-3115) ist dringend notwendig, da eine entsprechende Verpackung erforderlich ist.

(Telefon 0871 408-3115) ist dringend notwendig, da eine entsprechende Verpackung erforderlich ist.

Weitere Informationen

Weitere Informationen können beim Landratsamt Landshut, Umwelttelefon, Tel. 0871 408-3000, eingeholt werden.

Zuständigkeiten beim Landratsamt

Sachgebiet 25, Abfallwirtschaft

Sachgebietsleitung:

Herr Geißler, Tel. 0871 408-3120

Reststoffdeponie Spitzberg,

Herr Thoma, Tel. 0871 408-3115

Abfallrecht, Klärschlamm

Herr Bauer, Tel. 0871 408-3118

Abfallberatung, Altstoffsammelstellen

Frau Trummet, Tel. 0871 408-3000

Müllumladestation Wörth

Mo. bis Fr. 8:00 - 11:45 und 12:30 - 15:45 Uhr

Samstag nach Feiertag 8:00 - 12:00 Uhr

Tel. 08702 946296

Reststoffdeponie Spitzberg

Mo. bis Do. 7:30-12:00 und 13:00-16:30 Uhr,

Fr. 7:30 - 12:00 und 13:00 - 16:00 Uhr,

Samstag 9:00 - 12:00 Uhr,

Tel. 0871 408-3115

Standorte Altglascontainer

Vilsbiburg:

- Am Sonnenhang (Grub)

- Altstoffsammelstelle (ASS) Mühlen

- Frontenhausener Straße (Penny-Markt)

- Pfarrbrückenweg (Lagerhaus Bauer)

Frauensattling: - Feuerwehrgerätehaus

Haarbach: - Sportplatzstraße

Wolferding: - Achldorf

(Thalhammer Straße)

Standorte Altkleidercontainer

Vilsbiburg: - Am Sonnenhang (Grub)

- Altstoffsammelstelle (ASS) Mühlen

- Berliner Straße (Büro Baugenossenschaft)

- Frontenhausener Straße (Lidl)

- Pfarrbrückenweg (Lagerhaus Bauer)

- Parkplatz Mariahilf

- Schießstättenstraße, TSV

Frauensattling: - Feuerwehrgerätehaus

Haarbach: - Sportplatzstraße

Wolferding: - Baugebiet Achldorf

(Thalhammer Straße)

Kaminkehrer

Auskunft über den für Sie zuständigen Kaminkehrer erhalten Sie im Einwohnermeldeamt. Zi. E.03, 04, 05;

Tel. 08741 305-145

Auszeichnungen der Stadt Vilsbiburg

Ehrenbürger

Das Ehrenbürgerrecht kann an Persönlichkeiten verliehen werden, die sich um das Ansehen oder das Wohl der Stadt Vilsbiburg hervorragende Verdienste erworben oder die Entwicklung der Stadt entscheidend beeinflusst haben.

Es sollen höchstens fünf lebende Persönlichkeiten Ehrenbürger sein können.

Bürgermedaille

Die Bürgermedaille kann an Persönlichkeiten verliehen werden, die besondere Leistungen für die Allgemeinheit und für die Stadt vollbracht haben.

Es kann pro 1.000 Einwohner eine lebende Persönlichkeit Inhaber der Bürgermedaille sein.

Manfred-Paech-Jugend sportpreis

Der Jugendsportpreis wird zur Erinnerung an Manfred Paech an verdiente Einzelpersonen, Personengruppen und Mannschaften verliehen.

Die Preisträger müssen durch Geburt, Leben oder Wirken mit der Stadt Vilsbiburg oder ihrem Umland verbunden sein.

Der Jugendsportpreis soll insbesondere eine Anerkennung und Auszeichnung sein für sportliche Leistungen, die über das normale Maß hinaus gehen und besonderes Engagement, Leistungswillen und Leistungsbereitschaft erfordern.

Preisträger der vergangenen 10 Jahre:

2018: Elisabeth Kerscher (Volleyball); 2017: Dominik Schmiedler (Karate); 2016: Lucas Deliano (Tennis); 2015: Anna Pramps (Turnen); 2014: Anton Gehringer und Andreas Maulberger (Leichtathletik); 2013: Annalena Rettenberger (Inline); 2012: Nick Hartmann (Tennis); 2011: Frederike Steer (Turnen); 2010: U16 Basketballmannschaft; 2009: Jonas Gleixner (Tennis)

Kulturpreis

In den Richtlinien für die Verleihung des Kulturpreises wurde vom Stadtrat festgelegt, dass der Preisträger sich durch sein künstlerisches Werk, seine besondere Leistung oder sein künstlerisches Schaffen im Gesamten hervorragende Verdienste um das kulturelle Leben in der Stadt Vilsbiburg erworben hat.

Der Kulturpreis soll eine Anerkennung und Würdigung sein für hervorragende Leistungen einer Einzelperson, von Gruppen oder Vereinigungen, die zum Wohle der Kultur in der Stadt Vilsbiburg tätig sind. Die Preisträger müssen durch Geburt, Leben oder Wirken mit der Stadt Vilsbiburg oder ihrem Umland verbunden sein.

Preisträger der vergangenen 10 Jahre:

2018: Bühne links der Bina; 2017: Dr. Uta Lenk; 2016: Die Tanzharmonie; 2015: Peter Röckl; 2014: Herbert Forster; 2013: Johannes Strake; 2012: Gab Jäckle-Mayr; 2011: Lambert Grasmann; 2010: Heinz Loher; 2009: Günter Knaus

Träger der Bürgermedaille

Martha Berger: besondere Verdienste um das Sozialwesen und langjähriges ehrenamtliches Engagement in der Pfarrgemeinde

Lambert Grasmann: langjähriger Leiter des Heimatmuseums Vilsbiburg

Anton Maierholzner: langjähriger Bezirks-, Kreis- und Stadtrat

Siegfried Heilmer: langjähriger Stadtpfarrer in Vilsbiburg

Friedhelm Eggemann: Langjähriger Vorsitzender des TSV Vilsbiburg

Valter Giacomini: Herausragende Verdienste um die Städtepartnerschaft zwischen Buja und Vilsbiburg

Irene Janner: Langjähriges Wirken „Rund um die Bildung“

Ehrenbürger der Stadt Vilsbiburg

Josef Billinger: Altbürgermeister der Stadt Vilsbiburg

Lambert Grasmann: langjähriger Leiter des Heimatmuseums Vilsbiburg

Peter Bruckmayer: Langjähriger Vorstandsvorsitzender der Flottweg SE und Gründer der Bruckmayer Stiftung

Fritz Dräxlmaier: Langjähriger Geschäftsführer der Dräxlmaier Group



Ehrenbürger Peter Bruckmayer



Ehrenbürger Fritz Dräxlmaier



Trägerin der Bürgermedaille Irene Janner



Träger der Bürgermedaille Valter Giacomini



Kulturpreis 2018: Bühne links der Bina



Kulturpreis 2017: Dr. Uta Lenk (Mitte)



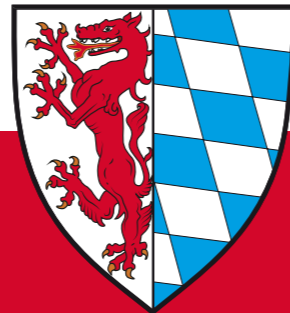
Träger des Manfred Paech Jugendsportpreises: Elisabeth Kerscher (2018), Dominik Schmiedler (2017), Lucas Deliano (2016).

Vom Weiler zum Mittelzentrum

Ein Streifzug durch die Geschichte der Stadt Vilsbiburg

Schon vor 5000 bis 6000 Jahren leben am flachen Abhang des Vilstals Menschen. Jungsteinzeitliche Funde, die in den 1980er Jahren nördlich der Frontenhäuser Straße gemacht werden, beweisen dies. Die erste urkundliche Erwähnung des Dorfes „Pipurch“ stammt aus einer Grenzbeschreibung um das Jahr 1000. Spätestens im 13. Jahrhundert ist der Ort im Besitz der Landshuter Herzöge. Eine Güterbeschreibung von 1230 nennt eine kleine Siedlung mit drei Mühlen und sechs Anwesen. Zum Schutz des Vilsüberganges an der Straße von Landshut nach Burghausen errichtet man am linken Flussufer eine Siedlung mit Ringmauer, Graben und Toren. Im Jahr 1323 stellen die Herzöge der „Stat“ den ersten Freiheitsbrief aus. Dieses Stadtrecht können die Vilsbiburger allerdings nicht lange ausüben. Nach einem verheerenden Brand im Jahr 1366 gewährt die Obrigkeit dem Ort Steuererleichterungen. Ab diesem Zeitpunkt wird Vilsbiburg über Jahrhunderte hinweg als Markt bezeichnet. Anfang des 15. Jahrhunderts hat sich der Ort wirtschaftlich wieder erholt. Die Katharinen-Kirche neben dem Oberen Tor wird errichtet und der Bau der mächtigen Pfarrkirche in Angriff genommen. 1476 stiftet der gebürtige Vilsbiburger und spätere Landshuter Stadtpfarrer Caspar Westendorfer das Heilig-Geist-Spital.

Einen heftigen Rückschlag erleidet der Ort im Landshuter Erbfolgekrieg des Jahres 1504. Der innere Markt fällt weitgehend in Schutt und Asche. Von der östlichen Häuserzeile bleiben nur drei Anwesen verschont, von der gegenüberliegenden 14 und das Spital. Der Kaminkehrer Donatus Barnabas Orelli begründet im Jahr 1686 die Wallfahrt Maria Hilf auf dem Berg. Im 19. Jahrhundert werden zwei der berühmtesten Söhne Vilsbiburgs geboren: 1812 der Landschaftsmaler Eduard Schleich d. Ä. und 1827 der Tondichter Georg Krempfsetzer. Im Jahr 1903 wird, ausgelöst durch den Neubau der Vilsbrücke, das Untere Tor abgebrochen. Im beginnenden 20. Jahrhundert besinnen sich die Bürger auf ihre Geschichte. 1910 wird das Ortsmuseum eröffnet und 1929 der Markt wieder zur Stadt erhoben. Der Strom von Flüchtlingen und Vertriebenen erzeugt in Vilsbiburg einen starken Zuwachs an Einwohnern und das vorübergehende Entstehen einer starken Textilindustrie. 1972 verliert die Stadt durch die Auflösung des Landkreises Vilsbiburg an Zentralität; 1978 vergrößern sich Fläche und Bevölkerungszahl nach der Eingemeindung von fünf Umlandgemeinden. 2001 geht die Stadt eine Partnerschaft mit der Kommune Buja in Italien ein.

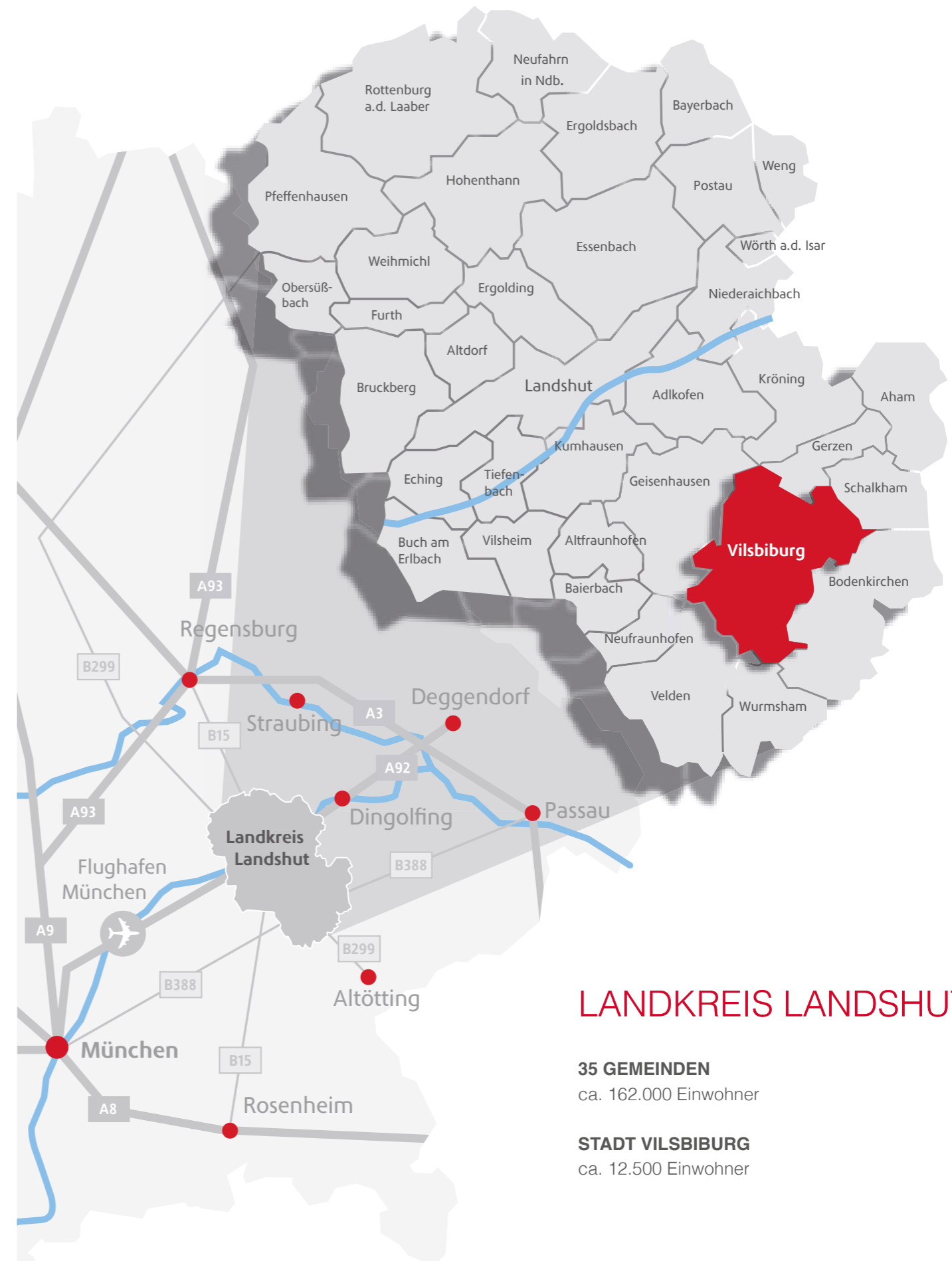


Es handelt sich um ein sehr schön geschnittenes Wappenschild in gotischer Dreiecksform. Das Wappen ist gespalten: Links in Silber steht ein aufgerichteter, Feuer speiender, goldbewehrter, roter Panther; die rechte Seite ist in Weiß und Blau gerautet. Der Panther ist das Siegelbild der spanheimischen Grafen, zu deren ausgedehntem Besitz auch die Landschaft an der Vils im 12. und in der ersten Hälfte des 13. Jahrhunderts gehört. Die Rauten sind das Abzeichen der bayerischen Herzöge, die das Erbe der Spanheimer 1260 antreten.

Alter des Wappens

Man darf annehmen, dass die Wappenführung Vilsbiburgs noch in die Zeit vor 1260, also vor dem Übergang der Eigentumsverhältnisse im Ort an die Landshuter Herzöge, zurückreicht.

Informationen und Öffnungszeiten zum Heimatmuseum Vilsbiburg sowie Kröninger Hafnermuseum finden Sie auf Seite 59.



LANDKREIS LANDSHUT

35 GEMEINDEN

ca. 162.000 Einwohner

STADT VILSBIBURG

ca. 12.500 Einwohner



Impressum

Zur besseren Lesbarkeit werden in dieser Broschüre personenbezogene Bezeichnungen, die sich auf Frauen, Männer und Diverse beziehen, in der im Deutschen üblichen männlichen Form angeführt.

Herausgeber:	Stadt Vilsbiburg, Stadtplatz 26, 84137 Vilsbiburg, verantwortlich: Andrea Soller, soller@vilsbiburg.de, Tel. 08741 305-150
Konzept, Herstellung Anzeigenverwaltung:	motivmedia Verlag & Marketing, Georg-Brenninger-Str. 22, 84149 Velden; Stefan Schütze Tel. 08742 964869, verlag@motivmedia.de, www.motivmedia-verlag.de
Herausgabe:	Dezember 2021 (6. Auflage), 7.000 Stück
Verteilung:	Kostenlose Verteilung an alle Haushalte der Stadt Vilsbiburg und Ausgabe im Rathaus an Neubürger.
Texte:	Stadt Vilsbiburg, motivmedia Verlag & Marketing, Seite 86: LAKUMED Kliniken;
Bilder:	Titelbild: Klaus Leidorf, www.leidorf.de; Seite 4, 4. und 5. Bild: Andreas Geisser, 7. Bild: LAKUMED Kliniken; Seiten 6/7: Klaus Leidorf; Seiten 8/9 und Seiten 10/11: Andreas Geisser; Seite 12/13: Klaus Leidorf; Seite 14, 1. Bild: Andreas Geisser, 2. Bild: DRÄXLMAIER Group; Seiten 15 und 16/17: Klaus Leidorf; Seite 17, 2. Bild: Musikschule Vilsbiburg; Seite 18, 1. und 2. Bild: Wolfgang Schmelzer, 3. Bild: Maximilian-von-Montgela-Gymnasium, 5. Bild: Andreas Geisser; Seite 19, 3. Bild: Andreas Geisser; Seite 20: DRÄXLMAIER Group; Seite 21, 1. Bild: Thomas Rathjen, 2. Bild: Flottweg SE; 3. Bild: Klaus Pannermayr; 5. Bild: VELDENER Präzisionstechnik GmbH; 8. Bild: Klaus Hoffmeister; Seite 22, 1. Bild: Georg Soller; 2. Bild: Martin Jarosch, Kreisfischerverein Vilsbiburg; Seite 23, 1. Bild: Angelika Beer, Narrhalla Vilsbiburg; 3. Bild: Andreas Geisser; Seite 24, 3. Bild: Karting Paradies Vilsbiburg, 5. Bild: Wolfgang Schmelzer; Seite 25: Klaus Leidorf; Seite 28, 1. Bild: Wolfgang Schmelzer, 2. Bild: Birgit Schmideder, 3. u. 4. Bild: Andreas Geisser, 5. Bild: Heimat- und Volkstrachtenverein d'Almer Vilsbiburg; 6. Bild: Georg Soller; 7. Bild: Photographie Andreas Hasak; Seite 29: Andreas Geisser; Seiten 30/31: Klaus Leidorf; Seite 31, 1. Bild: Wolfgang Schmelzer, 2. Bild: ©creativenature.nl - stock.adobe.com, 3. Bild: Wolfgang Schmelzer, 4. Bild: Klaus Leidorf; 5. Bild: Bernhard Zehetmeier, 6. Bild: Andreas Geisser; Seite 32, Plan: Gerald Forstmaier; 2. Bild: Wolfgang Schmelzer, 3. Bild: Andreas Geisser; Seite 33: Klaus Leidorf; Seiten 34/35: ©Bavariablue - stock.adobe.com; Seite 35, 1. Bild: ©fottoo - stock.adobe.com; 2. Bild: ©uslatar - stock.adobe.com, 3. Bild: ©MarkusMainka - stock.adobe.com, 4. Bild: ©JFL Photography - stock.adobe.com; Seite 42, unten: Familienzentrum Vilsbiburg; Seite 43, oben: Viola Straßer, Natursterne Oberenglberg; Seite 43, unten: Naturkindergarten Gänseblümchen, Schnedenhaarbach; Seite 45, oben: ©Christian Schwier - Fotolia.com; Seite 49, oben: Musikschule Vilsbiburg; Seite 54: Andreas Geisser; Seite 60 und Seite 61, Luftbilder: Klaus Leidorf; Seite 60, rechts oben: Andreas Geisser; Seite 71, rechts: Josef Degenbeck; Seite 72: Klaus Leidorf; Seite 74 oben: Wolfgang Schmelzer; Seite 76, Mitte: Klima-Bündnis der europäischen Städte mit indigenen Völkern der Regenwälder / Alianza del Clima e.V.; Seite 76, unten: Fasterminds GmbH; Seite 77, Mitte: ©Chalabala - stock.adobe.com; Seite 78, oben: Klaus Leidorf; Seite 80, oben: Klaus Leidorf; Seite 81, unten: Fotoflug Landshut; Seite 84, Luftbilder: Klaus Leidorf; Seite 85: Querfeld Netzwerkgesellschaft mbH & Co. KG; Seite 86, oben: LAKUMED Kliniken; Seite 90, rechts: Wolfgang Schmelzer; Seite 91, links: ©Halfpoint - stock.adobe.com, rechts: ©DC Studio - stock.adobe.com; Seite 98, oben: Polizei Vilsbiburg; Seite 95, oben: Peter Pilsner, unten: Feuerwehr Vilsbiburg; Seite 103: 3. und 4. Bild Georg Soller, 7. Bild: Harald Schwarz, 8. Bild: Abt. Karate, TSV Vilsbiburg, 9. Bild: Verena Deliano; Seite 106: Archiv Heimatmuseum Vilsbiburg; alle weiteren Bilder: motivmedia Verlag & Marketing und Stadt Vilsbiburg;
Copyright:	Nachdruck und jegliche Vervielfältigung ist nur mit Genehmigung der Stadt Vilsbiburg und motivmedia Verlag & Marketing erlaubt.

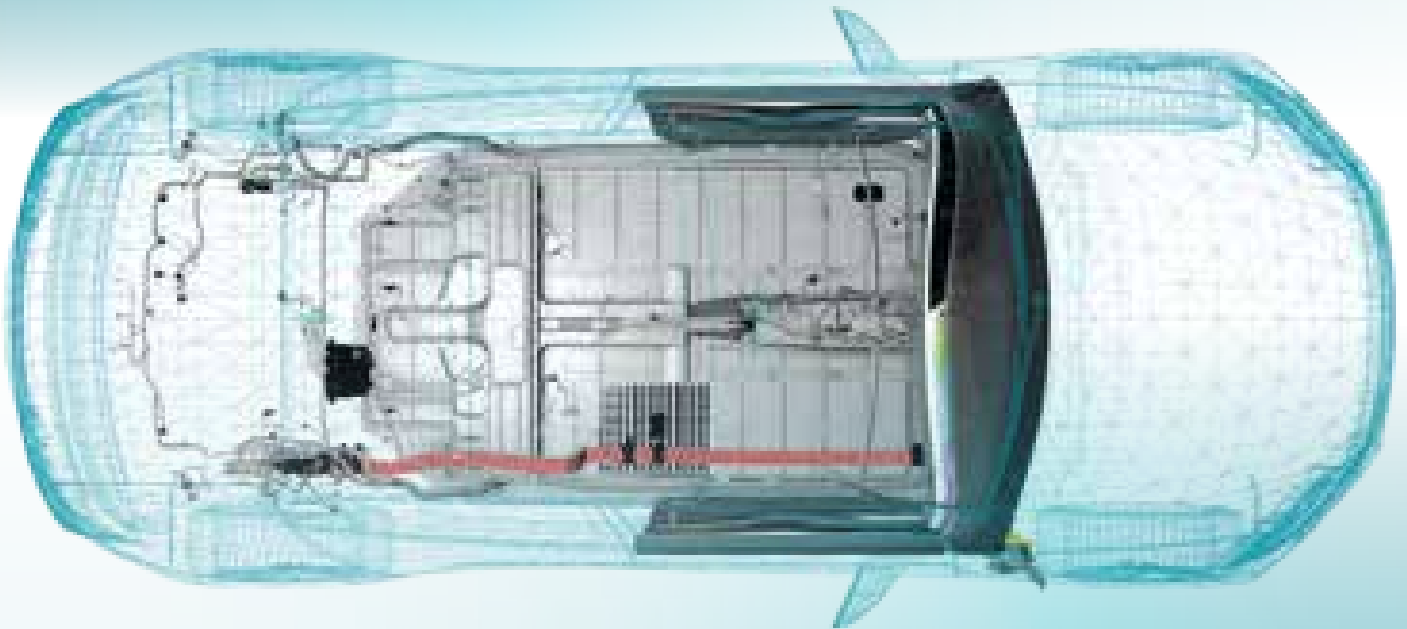
Die Informationen in dieser Broschüre wurden mit größter Sorgfalt zusammengestellt. Sollten trotzdem Teile dieser Broschüre unvollständig sein oder sich Fehler in den umfassenden Daten befinden, bitten wir Sie, dies im Rathaus der Stadt Vilsbiburg zu melden, um dies bei der Neuauflage berücksichtigen zu können.

NOTRUF

Polizei	110
Polizeiinspektion Vilsbiburg	08741 9627-0
Rettungs- und Notarzdienst - Notruf (in absoluten Notfällen wie lebensbedrohlichen Verletzungen oder Erkrankungen)	112
Feuerwehr	112
Ärztlicher Bereitschaftsdienst Bayern (bei akuten Krankheitsfällen außerhalb der Sprechzeiten)	116 117

Bereitschaftsdienste Gas, Kanal, Wasser, Strom, Wärme

Stadtteil	Störquelle	Zuständigkeit	Telefon
Stadt Vilsbiburg	Gas Kanal Strom Wasser /Wärme	Erdgas Südbayern Klärwerk Vilsbiburg Stadtwerke Vilsbiburg Stadtwerke Vilsbiburg	08122 9779-0 0171 3821711 08741 9644-25 08741 9644-26
Frauensattling	Kanal Strom Wasser	Klärwerk Vilsbiburg Bayernwerk Wasserzweckverband Binatal	0171 3821711 0941 28003366 08745 9686-22
Gaindorf	Kanal Strom Wasser	Klärwerk Vilsbiburg Bayernwerk Stadtwerke Vilsbiburg	0171 3821711 0941 28003366 08741 9644-26
Haarbach	Kanal Strom Wasser	Klärwerk Vilsbiburg Bayernwerk Stadtwerke Vilsbiburg	0171 3821711 0941 28003366 08741 9644-26
Seyboldsdorf	Kanal Strom Wasser	Klärwerk Vilsbiburg Bayernwerk Stadtwerke Vilsbiburg	0171 3821711 0941 28003366 08741 9644-26
Wolferding	Strom Wasser	Bayernwerk Wasserzweckverband Binatal	0941 28003366 08745 9686-22



Intelligente Systeme für eine nachhaltige Mobilität



Electrics

Energieeffizienz durch gewichtsoptimierte Bordnetzsysteme



E-Mobility

hohe Reichweite und schnelles Laden durch 800-V-Batterie



Connectors

zuverlässige Stromverteilung durch lastoptimierte Verbindungen



Interior

nachhaltiger Leichtbau und ressourcenschonende Verfahren

Fest verwurzelt in Vilsbiburg und mit Standorten in über 20 Ländern, sind wir Systempartner für die Elektromobilität, komplexe Bordnetzsysteme, zentrale Elektrik- und Elektronikkomponenten sowie exklusives Interieur. Synergien durch ein perfektes Zusammenspiel unserer Produkte über alle Segmente hinweg zu schaffen, ist unsere Spezialität.



www.draexlmaier.com